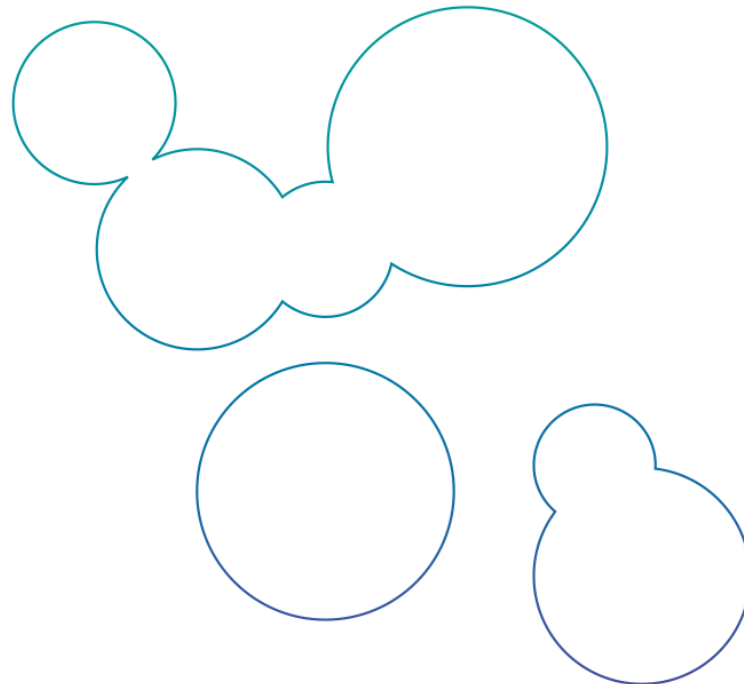


Interventiebeschrijving

Pleinverhalen

Leren omgaan met jezelf en met anderen



Colofon

Ontwikkelaar / licentiehouder van de interventie

Naam organisatie : Gemeente Rotterdam

E-mail : e.clason@rotterdam.nl

Telefoon : 0620417988

Referentie in verband met publicatie

Naam auteur interventiebeschrijving : Eiskje Clason, Romy van den Doel, Marije Valenkamp

Titel interventie : Pleinverhalen, leren omgaan met jezelf en anderen

Databank(en) :

Plaats, instituut :

Datum :

Disclaimer en informatiegebruik

Dit document bevat een beknopte weergave van de beschreven interventie. Bijbehorende materialen ontbreken, denk aan een handboek, werkboek en opleidingsdocumentatie. Deze zijn wel nodig om de interventie uit te kunnen voeren. Het is daarom niet toegestaan om de interventie uit te voeren enkel op basis van dit document.

De informatie in dit document, voor zover die betrekking heeft op de hier beschreven interventie, mag niet worden overgenomen zonder toestemming van de eigenaar van de interventie. Ook mag de informatie niet worden gebruikt voor het maken van een eigen variant van de beschreven interventie.

Wil je de beschreven interventie gaan uitvoeren? Of wil je informatie over deze interventie overnemen? Neem dan contact op met de interventie-eigenaar of contactpersoon. Deze staat genoemd op de webpagina van de interventie in de Databank Effectieve Jeugdinterventies.

Foto van de interventie



Quote van een deelnemer

Zie enkele uitspraken van de kinderen en hun ouders uit de Procesevaluatie (Van den Doel, 2023):

Antwoorden kinderen op de vraag: "Wat hebben jullie al geleerd?":

- Rustig blijven en goed ademen;
- Vragen of je mee mag doen;
- Stop zeggen;
- Minder boos worden;
- Respect hebben voor elkaar;
- Meer zelfvertrouwen krijgen;
- Dat iedereen mag meedoen;
- Dat je niet zo negatief moet zijn, en dat je moet geloven in je eigen kracht;
- Wat er gebeurt met je lichaam als je iets spannend vindt;
- Hoe je kan ontspannen;
- Netjes iets vragen op de SAM-manier.

Uitspraken ouders:

- "Onze dochter wijst zelfs ons op hetgeen zij heeft geleerd".
- "Mijn dochter heeft een aantal oefeningen op school toegepast" en "Pleinverhalen heeft haar handvatten geven voor in moeilijke situaties".
- "De kaartjes met Ik-krachten liggen in de kamer. We zoeken af en toe een kaartje uit en dat neemt ze dan in haar hoofd voor als ze het nodig heeft".
- "Mijn zoon heeft veel minder ruzie met zijn broertje dan voorheen. Hij doet dingen echt op de SAM-manier. Het lukt daardoor ook vaker om samen tot een oplossing te komen in lastige situaties."
- "Onze zoon vindt het moeilijk zich in nieuwe groepen en situaties neer te zetten. Dat is hier gelukt. Dat is al een succeservaring."

Hierbij verklaar ik (interventie eigenaar) dat de foto's rechtensvrij zijn en dat betrokkenen toestemming hebben gegeven. De foto en quote mogen door het kenniscentrum worden gebruikt in openbare uitingen over mijn interventie.

Samenvatting

Doelgroep

Pleinverhalen is een preventieve training gericht op basisschoolkinderen (8-12 jaar) in de grootstedelijke context met milde tekorten in sociaal-emotionele competenties. Zij hebben moeite met omgaan met anderen en/of met eigen gevoelens en gedrag. Het betreft kinderen die veel ruimte opeisen, teruggetrokken zijn of weinig aansluiting vinden bij leeftijdsgenoten. Er is geen klinisch beeld of diagnose.

Doel

Hoofddoel is het uitbreiden van de sociaal-emotionele competenties van basisschoolkinderen (8-12 jaar) met milde tekorten in sociaal-emotionele competenties om daarmee sociaal- emotionele en gedragsproblemen bij de kinderen te voorkomen.

Aanpak

Pleinverhalen is een 8-weekse groepstraining. Elke bijeenkomst duurt 90 minuten.

De groepsgrootte is 6-8 kinderen met één trainer of 8-10 kinderen met twee trainers.

Pleinverhalen is opgebouwd langs een verhaallijn: iedere bijeenkomst luisteren de kinderen naar een luisterverhaal over kinderen die elkaar ontmoeten op een plein. De verhalen bieden aanknopingspunten voor oefeningen en uitleg. De speelse verhaallijn maakt Pleinverhalen aantrekkelijk voor de deelnemers.

Pleinverhalen heeft de volgende trainingselementen als basis:

- psycho-educatie;
- oefeningen gericht op vergroten (sociale) vaardigheden (sova) en herkennen gevoelens;
- elementen van cognitieve gedragstherapie (CGT);
- sociale probleemoplossingstraining;
- ontspanningsoefeningen en bewustzijn van lichaamssignalen.

Materialen

- Trainingshandleiding voor trainers;
- Onderbouwing van de training;
- Wekelijkse materialen voor de uitvoering;
- Pleinverhalenboekje per kind;
- Doosje met IK-krachten per kind;
- Flyers voor verwijzers, scholen en ouders;
- SDQ (in afwachting van nieuw te ontwikkelen vragenlijst);
- Tevredenheidsvragenlijst;
- Logboek voor trainers.

Onderbouwing

Beperkte sociaal-emotionele competenties kunnen leiden tot sociale problemen zoals afwijzing door leeftijdsgenoten, slechtere schoolprestaties, depressie, agressie en delinquentie (o.a. Durlak et al., 2011; Oberle et al., 2014; Faber, 2015). Door vroegtijdig de sociaal-emotionele competenties van kinderen met tekorten op deze competenties uit te breiden, kunnen deze problemen worden beperkt of voorkomen.

Sociaal-emotioneel leren (SEL; Collaborative for Academic, Social, and Emotional Learning, 2021; van Overveld, 2019, 2017, in Position Paper 2022) betreft: besef van jezelf, zelfmanagement, besef van de ander, relaties met anderen en keuzes maken. Pleinverhalen helpt deze kerncompetenties te vergroten.

Sociale vaardigheidstrainingen hebben een positief effect op sociale en emotionele vaardigheden en competenties (de Mooij et al., 2020). Dit effect wordt positief beïnvloed door de inclusie van psycho-educatieve componenten en componenten gericht op het vergroten van vaardigheden. Tevens hebben cognitieve gedragstherapeutische technieken een positief effect (o.a. de Mooij et al., 2021).

Onderzoek

Na vier pilotgroepen van Pleinverhalen is er een *procesevaluatie* uitgevoerd. In totaal hebben 33 kinderen aan de pilot deelgenomen en hebben 31 kinderen (94%) de training afgerond. De training is voor het grootste deel uitgevoerd volgens plan, de beoogde doelgroep wordt bereikt, kinderen en ouders zijn positief over Pleinverhalen, en de vooruitgang die zij zien sluit aan op de (sub)doelen van Pleinverhalen. De kinderen waarderen Pleinverhalen gemiddeld met een 8,7. De trainers zijn enthousiast over het concept, de herkenbaarheid van de luisterverhalen en oefeningen. Op zowel de SSIS als de SDQ (voor- en nametingen) is significante vooruitgang te zien. Naar aanleiding van deze procesevaluatie zijn aanpassingen gedaan op tijdsmanagement, balans tussen actieve oefeningen en instructie/luisteren en de materialen.

In 2024 zijn er 30 trainingen in Rotterdam en de Achterhoek op basis van de pilot aangepaste versie van Pleinverhalen.

Er is nog geen onderzoek gedaan naar de *effecten* van Pleinverhalen.

Inhoud

Samenvatting	5
1. Beschrijving interventie.....	8
1.1 Doelgroep.....	8
1.2 Doel	9
1.3 Aanpak	9
2. Uitvoering	14
3. Onderbouwing	18
4. Onderzoek.....	22
5. Praktijkvoorbeeld.....	24
6. Aangehaalde literatuur	25

1. Beschrijving interventie

1.1 Doelgroep

Uiteindelijke doelgroep

Pleinverhalen richt zich op basisschoolkinderen (8-12 jaar) in de grootstedelijke context met milde tekorten in sociaal-emotionele competenties, die (nog) niet in aanmerking komen voor geïndiceerde hulp of behandeling. Pleinverhalen betreft preventief aanbod voor kinderen die moeite hebben met het omgaan met anderen en/of met eigen gevoelens en gedrag. Het betreft kinderen die angstig, bezorgd, of teruggetrokken zijn. Het kan ook gaan om kinderen die juist veel ruimte opeisen, ruzie maken of snel boos worden, of weinig aansluiting vinden bij leeftijdsgenoten. De training houdt rekening met culturele diversiteit in de grootstedelijke context. Daarnaast sluit Pleinverhalen aan bij de kinderen die het meest kwetsbaar zijn, zoals kinderen met een lager (taal)begrip of met minder steun vanuit huis.

Pleinverhalen wordt niet ingezet in bestaande groepen zoals een schoolklas. Ook kan Pleinverhalen niet gebruikt worden als mediation bij conflicten tussen kinderen. Een andere (klassikale) interventie is dan passender, of de betrokken kinderen volgen apart van elkaar Pleinverhalen.

Intermediaire doelgroep

n.v.t.

Selectie van doelgroepen

Ouders/verzorgers en/of school melden het kind aan bij zorgen over het sociaal-emotioneel functioneren. Hierna volgt een intake met de trainers van Pleinverhalen. Tijdens het intakegesprek schat de trainer in of het kind kan meedoen met Pleinverhalen. De professional schat in dat de problematiek niet uit zichzelf over gaat, maar ook nog geen klinisch beeld geeft. De organisaties kunnen met hun eigen intakeformulier werken, of het voorbeeld uit de materialen gebruiken. Ze noteren minimaal de leeftijd, telefoonnummers, sociaal-emotionele problemen, contextuele situatie, ingrijpende levensgebeurtenissen en eerdere hulpverlening. Tevens vullen de kinderen de Strengths and Difficulties Questionnaire jongerenversie in (SDQ; Theunissen e.a. , 2016). Dit in afwachting van een nieuw te ontwikkelen vrij toegankelijke vragenlijst voor sociaal emotionele-vaardigheden voor deze leeftijdsgroep (Samenwerking TNO, Gemeente Rotterdam en de Universiteit van Amsterdam) . Met de input vanuit het intakegesprek en de SDQ wordt de afweging gemaakt of een kind kan deelnemen. De score op de SDQ is niet bepalend, maar wordt wel meegewogen in de beslissing om een kind te includeren. Een kind met een score in de range 11-13 op de totale probleemschaal van de SDQ valt in het grensgebied (Theunissen e.a. , 2016) en kan in principe met Pleinverhalen meedoen. Bij een score van 14 of hoger (klinisch gebied) is de problematiek mogelijk te ernstig, intensievere hulp lijkt dan passender. Bij een score van 10 of lager is de problematiek mogelijk te licht voor inclusie.

Pleinverhalen is geschikt voor kinderen met milde tekorten in sociaal-emotionele competenties.

Indicaties:

- Het kind zit op een reguliere basisschool, en
- is tussen 8-12 jaar oud, en
- vertoont 'sociaal onhandig' gedrag, en/of vindt weinig aansluiting bij andere kinderen, en/of is teruggetrokken, bezorgd, piekert veel, is snel angstig of zenuwachtig, en/of vraagt veel aandacht, en/of maakt regelmatig ruzie, irriteert anderen, en/of is snel boos (SDQ Totale probleemscore in grensgebied met score in de range 11-13).

Contra-indicaties:

- Het kind ervaart klinische niveaus van problematiek (klinisch gebied Totale probleemscore SDQ of vastgestelde diagnose van psychosociale problematiek), en/of
- is onvoldoende gemotiveerd, en/of
- kan/wil onvoldoende werken in een (diverse) groep.

Betrokkenheid doelgroep

Tijdens de ontwikkeling van Pleinverhalen is rekening gehouden met wat kinderen, volgens onderzoek van stichting Alexander (2020), belangrijk vinden met betrekking tot werkvormen, competenties van trainers en trainingsinhoud.

In de ontwikkelfase zijn twee concepten getest met een groep kinderen. De kinderen en trainers hebben na afloop van twee bijeenkomsten hun meningen gedeeld. Op basis van hun ervaringen is gekozen voor het concept Pleinverhalen. Kinderen konden zich een goed beeld vormen van de situaties op het plein. Positieve aspecten en werkzame elementen van het andere concept, zoals werken met video-feedback, zijn verwerkt in Pleinverhalen. De luisterverhalen zijn ingesproken door kinderen uit dezelfde leeftijdsgroep.

In de pilot volgden 4 groepen kinderen bij verschillende trainers en organisaties Pleinverhalen. Tijdens en na afloop van de training hebben de kinderen, trainers en ouders hun meningen over de training gedeeld. De bevindingen zijn gebruikt om Pleinverhalen te verbeteren (zie Hoofdstuk 4.1).

1.2 Doel

Hoofddoel

Hoofddoel is het uitbreiden van de sociaal-emotionele competenties van basisschoolkinderen (8-12 jaar) met milde tekorten in sociaal-emotionele competenties om daarmee sociaal- emotionele en gedragsproblemen bij de kinderen te voorkomen.

Pleinverhalen wil bereiken dat kinderen zich in sociale situaties fijner en zekerder voelen, en meer vaardigheden hebben om op een prettige manier om te gaan met hun eigen gevoelens en gedrag én met anderen. Om dit te bereiken werkt Pleinverhalen aan zes subdoelen, gebaseerd op de vijf kerncompetenties van sociaal-emotioneel leren (SEL) (Collaborative for Academic, Social, and Emotional Learning, 2021; van Overveld, 2019, 2017, in Position Paper 2022) die zijn onder te verdelen in IK-, JIJ- en WIJ-competenties: (IK) besef van jezelf, (IK) zelfmanagement, (JIJ) besef van de ander, (WIJ) relaties met anderen en (WIJ) keuzes maken (WIJ).

Subdoelen

In Pleinverhalen werken de kinderen aan het uitbreiden van hun sociaal-emotionele competenties door het vergroten van:

1. het herkennen van gevoelens bij zichzelf: lichaamssignalen, negatieve gedachten (SEL: besef van jezelf - IK);
2. het begrijpen van gevoelens bij zichzelf: relatie gebeurtenis, gevoelens, gedachten en gedrag (SEL: besef van jezelf - IK);
3. het kunnen omgaan met hun gevoelens (emotieregulatie): w.o. helpende gedachten (in Pleinverhalen heten deze: IK-krachten), ontspanning en hulp vragen (SEL: zelfmanagement - IK).
4. het inzicht in de ander: gevoelens bij anderen herkennen (SEL: besef van de ander - JIJ);
5. hun sociale vaardigheden, specifiek: contact maken, stop/nee zeggen, vragen of je mee mag doen, reageren op afwijzing, sorry zeggen, samenwerken/overleggen, complimenten geven, compliment ontvangen (SEL: relaties met anderen en keuzes maken - WIJ);
6. verantwoordelijkheid nemen voor het eigen gedrag: door bij de keuze voor gedrag het gedrag op een rustige, vriendelijke en krachtige manier in te zetten (SEL: relaties met anderen en keuzes maken - WIJ).

1.3 Aanpak

Opzet van de interventie

Aanbieders informeren scholen en schoolmaatschappelijk werk als er een training Pleinverhalen start. Deze verwijzers informeren vervolgens ouders. Dit kan met de flyers of via een bericht in de nieuwsbrief. Ook staat

op de website van de uitvoerende organisaties informatie over Pleinverhalen en hoe kinderen kunnen deelnemen.

Ouders/verzorgers en/of school melden het kind voor Pleinverhalen aan. Hierna volgt een intake en wordt bepaald of sprake is van voldoende indicaties en afwezigheid van contra-indicaties (zie Selectie doelgroepen).

Pleinverhalen is een 8-weekse groepstraining. Elke bijeenkomst duurt 90 minuten. De bijeenkomsten vinden plaats na schooltijd.

Na iedere bijeenkomst ontvangen kind en ouders een weekmail met informatie over de bijeenkomst en het luisterverhaal dat is beluisterd. Tevens nemen de kinderen hun Pleinverhalenboekje mee naar huis met daarin de thuisopdracht.

Pleinverhalen streeft naar 75% aanwezigheid. Als een kind een bijeenkomst mist, ontvangen kind en ouders wel de weekmail en het luisterverhaal, zodat hij/zij makkelijk weer mee kan doen de volgende bijeenkomst. Voor deelnemers die uitvallen volgen de aanbieders hun eigen protocollen. Meestal wordt een kind nagebeld en/of de verwijzer geïnformeerd.

De groepsgrootte is 6-8 kinderen met één trainer of 8-10 kinderen met twee trainers. Dit naar inzicht van de trainers.

Elke bijeenkomst heeft grofweg de volgende opbouw:

- Welkom!
- Hoe voel je je?
- Terugblik vorige bijeenkomst en thuisopdracht
- Oefening 1 met uitleg (evt. luisterverhaal)
- Pauze
- Oefening 2 met uitleg (evt. luisterverhaal)
- Toelichting thuisopdracht

In de eerste bijeenkomst staat kennismaking en het samen groepsafspraken ('pleinregels') vaststellen centraal, in de laatste bijeenkomst is er ruimte voor het afscheid. Ook vullen de kinderen in de laatste bijeenkomst de effectmeting (SDQ) en de Tevredenheidsvragenlijst in.

Bij elke oefening staat het leerdoel, zodat de trainer weet wat hij/zij bij de kinderen wil bereiken. Dit maakt het trainen effectiever en flexibeler. Trainers formuleren voor kinderen waar nodig specifiek afgeleide leerdoelen of geven aan op welk(e) leerdoel(en) bij een kind de nadruk ligt. Dit doen zij op basis van de intake en tussentijdse observaties die worden vastgelegd en gevolgd in het Logboek.

Inhoud van de interventie

Verhaallijn centraal

Bij Pleinverhalen volgen de deelnemers de belevenissen van vier kinderen op een plein via luisterverhalen. De situaties die de kinderen meemaken zijn herkenbaar en bieden aanknopingspunten voor uitleg en oefening. Het luisterverhaal wordt ondersteund met een plein dat door de deelnemers geknutseld en uitgebreid wordt.

Grondhouding trainer

Er gaat binnen Pleinverhalen ruim aandacht naar het creëren van een veilige omgeving en kennismaking: met elkaar en met het trainingsconcept. Er zijn veel mogelijkheden voor het geven van complimenten, aanmoedigingen of kleine beloningen. Daarnaast zijn er principes in de *grondhouding* van de trainer die bijdragen aan veiligheid:

- Soms is het lastig, dat hoort erbij;
- Vertrouwen dat het goedkomt, en
- Jij bent oké.

In de Trainingshandleiding en in de Train de Trainer krijgen trainers uitgebreid uitleg over deze grondhouding.

Centrale trainingselementen

Om de sociaal-emotionele competenties uit te breiden, kent Pleinverhalen de volgende trainingselementen als basis :

- psycho-educatie;
- oefeningen gericht op het vergroten van (sociale) vaardigheden (sova) en herkennen gevoelens;
- elementen van cognitieve gedragstherapie (CGT), en
- sociale probleemoplossingstraining in combinatie met
- ontspanningsoefeningen en bewustzijn van lichaamssignalen.

Psycho-educatie

Psycho-educatie bestaat binnen Pleinverhalen uit uitleg over gevoelens, gedachten, gedrag en de eventuele gevolgen daarvan. Hierbij wordt gebruik gemaakt van het 4G-model uit de cognitieve gedragstherapie (CGT). Aanleiding voor psycho-educatie zijn de luisterverhalen van de kinderen op het plein. Psycho-educatie betekent ook dat trainers aan de kinderen uitleggen dat hun gevoelens en gedachten niet raar zijn en dat anderen die ook hebben. Trainers leggen uit dat tegenslagen horen bij het leven. Je bent daar als mens tegenop gewassen. Deze boodschap is ook onderdeel van de grondhouding: 'Vertrouwen dat het goed komt'.

Oefeningen gericht op het vergroten van (sociale) vaardigheden en herkennen gevoelens

De kinderen leren sociale vaardigheden (sova) door (rollen)spellen en video-feedback, en ze leren bij de keuze voor gedrag verantwoordelijkheid te nemen door te oefenen met probleemoplossende vaardigheden (zie Sociale probleemoplossing). Hun eigen gevoelens herkennen begint bij het vergroten van bewustzijn van deze gevoelens middels psycho-educatie en de dobbelsteen met gevoelens.

Elementen van cognitieve gedragstherapie (CGT)

Pleinverhalen werkt met het 4G-model om de relatie tussen gebeurtenis, gevoelen, gedachten en gedrag te verduidelijken (zie ook onder Psycho-educatie). Een belangrijk instrument is het omzetten van niet-helpende gedachten in helpende gedachten, die in Pleinverhalen IK-Krachten heten. Voorbeelden van IK-Krachten zijn o.a.: Ik ben goed zoals ik ben, Als iets niet lukt kom ik er ook wel weer overheen, Ik mag nee zeggen, Ik kan anderen niet veranderen. Met de term IK-krachten wil Pleinverhalen benadrukken dat deze positieve gedachten de kinderen zelfvertrouwen geven, waarmee zij beter in staat zijn tot het kiezen van assertieve, positieve oplossingen.

Sociale probleemoplossingstraining

Via sociale probleemoplossingstraining leren kinderen een denkpatroon, waarmee zij in uiteenlopende situaties problemen kunnen oplossen en verantwoordelijkheid leren nemen voor het gedrag dat zij kiezen. Ze leren hierbij na te denken over de gevolgen van te kiezen oplossingen, waarbij aandacht uitgaat naar de gevolgen voor het kind zelf, maar waarbij ook wordt stilgestaan bij de gevolgen voor een ander of voor de sociale relatie. Sociale probleemoplossing kent grofweg de volgende stappen: wat is het probleem, welke oplossingen zijn er en welke gevolgen hebben deze, waarna de juiste oplossing gekozen wordt. In Pleinverhalen wordt sociale probleemoplossing vertaald naar SAM-stappen:

- S: Sta (of zit) stevig.
- A: Aandacht voor wat je voelt en denkt.
- M: Maak je keuze: Wat ga je doen?

Ontspanningsoefeningen en bewustzijn van lichaamssignalen

De kinderen versterken hun emotieregulatie door ontspanningsoefeningen en het vergroten van het bewustzijn van lichaamssignalen. Pleinverhalen gebruikt twee ontspanningsoefeningen, gebaseerd op de multi-proces theorie en progressieve relaxatie. Met deze technieken herkennen kinderen symptomen van spanning, en kunnen zij spanning laten afnemen.

Centrale trainingselementen per subdoel en bijeenkomst

De centrale trainingselementen dragen bij aan de verschillende subdoelen.

Tabel 1. Centrale trainingselementen om aan de subdoelen te werken en subdoelen per bijeenkomst:

Subdoel	Centraal trainingselement:	Komt terug in bijeenkomst:
1a. Het herkennen van gevoelens bij zichzelf: lichaamssignalen, negatieve gedachten (SEL: besef van jezelf - IK).	-psycho-educatie -bewustzijn van lichaamssignalen en herkenning gevoelens	2, 3, 4, 5, 6, 7, 8

	-4G (CGT)	
1b. Het begrijpen van gevoelens bij zichzelf: relatie gebeurtenis, gevoelens, gedachten en gedrag (SEL: besef van jezelf - IK).	-psycho-educatie	2, 3
1c. Het kunnen omgaan met hun gevoelens (emotieregulatie): w.o. helpende gedachten (IK-krachten), ontspanning en hulp vragen (SEL: zelfmanagement - IK).	-ontspanningsoefeningen -4G (CGT)	2, 3, 4, 5, 6
2a. Het inzicht in de ander: gevoelens bij anderen herkennen (SEL: besef van de ander - JIJ).	-psycho-educatie	2, 3, 4, 5, 6, 7
2b. Hun sociale vaardigheden: contact maken, stop/nee zeggen, vragen of je mee mag doen, reageren op afwijzing, sorry zeggen, samenwerken/overleggen, complimenten geven, compliment ontvangen (SEL: relaties met anderen en keuzes maken - WIJ).	-sociale vaardigheden (sova)	Contact maken: 1, 2, 3, 4, 5, 6, 7, 8 Stop/nee zeggen: 5, 6 Vragen of je mee mag doen: 4 Reageren op afwijzing: 4 Sorry zeggen: 5 Samenwerken/overleggen: 7 Complimenten geven: 8 Compliment ontvangen: 8
2c. Verantwoordelijkheid nemen voor het eigen gedrag: door bij de keuze voor gedrag het gedrag op een rustige, vriendelijke en krachtige manier in te zetten (SEL: relaties met anderen en keuzes maken - WIJ).	-sociale probleemoplossing (SAM) -sociale vaardigheden (sova)	3, 5, 6, 7, 8

Materialen

Pleinverhalen kent een aantal tools die regelmatig terugkomen: luisterverhalen, Poppetjes van de hoofdpersonen, IK-poppetjes van de kinderen zelf, Pleinmaquette, Pleintegels (met SAM-stappen en de passieve, assertieve en agressieve reactiewijze), en er zijn posters met de SAM-stappen en dobbelstenen met gevoelens. Tevens kent Pleinverhalen een doosje met IK-krachten. Pleinverhalen werkt met een zelfreflectie-tool, waarmee de kinderen reflecteren op hun eigen sociaal-emotionele competenties. Hiermee worden de kinderen betrokken bij hun eigen leerproces wat bijdraagt aan transfer van het geleerde naar situaties buiten de trainingsbijeenkomsten.

Balans programma-integer en responsief werken

Trainers van Pleinverhalen zijn voortdurend op zoek naar de juiste balans: het programma-integer uitvoeren en tegelijkertijd responsief zijn op de behoeftes van de deelnemers. De Trainingshandleiding geeft hier aanwijzingen voor.

Ouderbetrokkenheid

Pleinverhalen hecht belangrijke waarde aan ouderbetrokkenheid. Veel ouders van kinderen uit de doelgroep zijn echter moeilijk te bereiken en/of hebben minder mogelijkheden om aanwezig te zijn bij trainingen door hun persoonlijke omstandigheden en mogelijke barrières (taal, financiën etc.). Ouderbetrokkenheid wordt zoveel mogelijk nagestreefd. Kinderen krijgen in hun Pleinverhalenboekje de thuisopdrachten mee. Deze zijn zo opgesteld dat kinderen ze zelf, of samen met hun ouders, kunnen maken zonder dat ouders bij de training aanwezig hoeven zijn. De luisterverhalen worden na iedere bijeenkomst naar de ouders gestuurd. Via appcontact of mail kunnen ouders reageren. Zo wordt ouderbetrokkenheid en huiswerk ingezet om het effect van de training en de transfer naar andere omgevingen te versterken. Ook wordt contact gehouden met de verwijzers over het verloop van en de voortgang van de kinderen tijdens de training.

Diversiteit

De doelgroep is divers, zowel cultureel, als wat betreft sociaal-economische status en (verwacht) schooladvies. De trainer houdt hiermee rekening en gaat waar nodig het gesprek aan over onderlinge verschillen. De training sluit aan op een VMBO-uitstroomprofiel en is zo voor kinderen van alle schoolniveaus binnen het regulier

onderwijs goed te volgen. Daarnaast is onderdeel van de grondhouding van de trainers 'Jij bent oké'; in Pleinverhalen is ieder kind welkom. De vier kinderen die centraal staan in de luisterverhalen zijn ook divers qua achtergrond en uiterlijk, daarmee komt de diversiteit concreet terug. Pharos en het Kenniscentrum LVB hebben tijdens de ontwikkelfase feedback gegeven op de concepten en deze is verwerkt. Hiermee sluit de training aan bij een diverse groep kinderen.

Pleinverhalen houdt rekening met het feit dat binnen gezinnen van verschillende (sociaal-economische, culturele) achtergronden ook verschillende regels en normen kunnen gelden. De trainers vertellen de kinderen daarom niet wat juist/correct gedrag is in een bepaalde situatie, maar zij maken hen er bewust van dat er verschillende gedragsopties zijn (keuzemogelijkheden) en dat de verschillende opties verschillende gevolgen kunnen hebben. De kinderen wordt geleerd hun eigen keuze voor gedrag te maken, waarbij zij ook mogen rekening houden met welk gedrag vanuit thuis wordt gewaardeerd. Als ouders kennis hebben van de keuzemogelijkheden die de kinderen in Pleinverhalen krijgen aangeboden, kunnen zij hun kind ondersteunen in het maken van hun keuzes, zodat de keuze die de kinderen maken beter kan worden afgestemd op wat thuis én buitenshuis wordt gewaardeerd (zie: Ouderbetrokkenheid).

Bij grote zorgen om een kind

Wanneer de trainer opmerkt dat het niet goed gaat met een kind, neemt de trainer na de bijeenkomst of in de pauze de tijd voor een individueel gesprek met het kind. Als het nodig is om verdere hulp te regelen, bespreekt de trainer dit met de ouders en/of verwijzer, zodat vervolgstappen genomen kunnen worden. Pleinverhalen is ontworpen om de sociaal-emotionele competenties van kinderen uit te breiden. Het is geen therapie en heeft beperkte mogelijkheden om de context of thuissituatie van een kind te beïnvloeden.

2. Uitvoering

Materialen

Voor de trainers is er een Trainingshandleiding beschikbaar waarin de bijeenkomsten beschreven staan en aanvullende aanwijzingen voor trainers. Ook is er een Onderbouwing waarin de ontwikkeling en theoretische onderbouwing van de training is uiteengezet.

Voor de uitvoering worden wekelijks materialen gebruikt waaronder luisterverhalen die worden afgespeeld via geluidsboxen, posters, een maquette van het plein, pleintegels met de SAM-stappen en de reactiewijzen (assertief, passief, agressief), en dobbelstenen met gevoelens erop. Ook krijgen de kinderen een Pleinverhalenboekje, met daarin hun thuisopdrachten en een doosje met IK-krachten.

Voor de werving worden verwijzers geïnformeerd over de mogelijkheid tot het inzetten van Pleinverhalen. Daarnaast zijn er teksten voor flyers voor verwijzers, scholen en ouders. Ook staat er op de website van de uitvoerende organisaties informatie over Pleinverhalen en hoe kinderen aan de training kunnen deelnemen.

Daarnaast wordt de SDQ (in afwachting van een nieuw te ontwikkelen vragenlijst) gebruikt om het effect van de training in kaart te brengen, en de kinderen vullen een Tevredenheidsvragenlijst in. Ook houden de trainers Logboeken bij met de aanwezigheid, activiteiten/programma-onderdelen die zijn uitgevoerd, houding van de kinderen en de vaardigheden die de kinderen nog moeilijk vonden tijdens de bijeenkomst. Tevens volgen de trainers in het Logboek de specifieke leerdoelen van de kinderen.

Type organisatie en locatie

- 0 Basisvoorziening voor alle kinderen en jongeren
- X Voorziening voor lichte hulp en ondersteuning
- 0 Gespecialiseerde hulp

Pleinverhalen is bedoeld als selectieve of geïndiceerde preventie voor kinderen met milde tekorten in sociaal-emotionele competenties. Zij komen (nog) niet in aanmerking voor geïndiceerde hulp of behandeling. De training wordt uitgevoerd door organisaties die lichte hulp en (preventieve) ondersteuning op het gebied van mentale gezondheid bieden. De training kan op school of in de wijk worden georganiseerd.

Opleiding en competenties van de uitvoerders

Pleinverhalen kan uitgevoerd worden door gedragsspecialisten (HBO/WO), zoals pedagogen, psychologen en social workers, die ervaring hebben met het werken met groepen kinderen en minimaal 2 jaar ervaring hebben als groepstrainer. Zij zijn vertrouwd met groepsdidactiek en hebben affiniteit met de doelgroep.

Het kan gaan om gedragsspecialisten die werkzaam zijn binnen scholen, ggz-preventie instellingen en welzijn.

Om te werken met Pleinverhalen is het volgen van de Train de Trainer verplicht. De training bestaat uit een fysieke bijeenkomst van 4 uur en een jaarlijkse online opfrisbijeenkomst van 2 uur. Voor Pleinverhalen is een Train de Trainer-programma ontwikkeld.

Iedere trainer krijgt een licentie, als de trainer voldoet aan de volgende criteria:

- Fysieke trainingsbijeenkomst positief afgerond.
- Afgelopen 12 maanden 1 x de jaarlijkse (online) opfrisbijeenkomst bijgewoond.

Na afgifte van de licentie is de trainer verplicht de Pleinverhalen-methodiek uit te voeren zoals bedoeld (programmatrouw), te werken volgens de Trainingshandleiding en de officiële materialen te gebruiken, de onderbouwing te kennen en deel te nemen aan de jaarlijkse opfrisbijeenkomst. In hoeverre trainers programmatrouw werken blijkt uit het Logboek, waarin trainers o.a. aangeven welke programma-onderdelen zij hebben uitgevoerd. Op termijn wordt dit gebruikt voor een nieuwe evaluatie.

Kwaliteitsbewaking

Intake

Gewerkt wordt met het Intakeformulier van de eigen organisatie, die minimaal informatie verzamelt over de deelnemers, zoals leeftijd, telefoonnummers, sociaal-emotionele problemen, contextuele situatie, ingrijpende levensgebeurtenissen en eerdere hulpverlening. Tijdens de intake wordt tevens de SDQ jongerenversie afgenomen (in afwachting van een vragenlijst die momenteel door TNO, Gemeente Rotterdam en de Universiteit van Amsterdam wordt ontwikkeld om de sociaal-emotionele vaardigheden in kaart te brengen bij basisschoolleerlingen 8-12 jaar).

Tijdens

Na elke bijeenkomst registreert de trainer in een Logboek aanwezigheid, uitgevoerde activiteiten/programmaonderdelen, houding van de kinderen en vaardigheden die nog moeilijk zijn. Voor de kinderen is er een zelfreflectie-tool om hun eigen sociaal-emotionele vaardigheden te monitoren.

Afronding

Tijdens/na de laatste bijeenkomst wordt de nameting op de SDQ (in afwachting van het nieuw te ontwikkelen instrument) gedaan om het niveau van sociaal-emotionele vaardigheden te volgen. Daarnaast vullen de kinderen een Tevredenheidsvragenlijst in.

Evaluatie

Na iedere trainingsgroep evalueren de trainers. Wat viel op? Waren er onderdelen die goed/niet werkten? Werden deelnemers doorverwezen naar aanvullende hulp? Voldeed de ruimte en het materiaal? Deze gegevens worden opgeschreven in een kort monitoringsverslag dat naar de interventie-eigenaar gaat. Het verslag geeft een duidelijke samenvatting naar aanleiding van de bevindingen op elk van de vragen in het Logboek.

Onderhoud

Op basis van de monitorverslagen signaleert de interventie-eigenaar of aanpassing/doorontwikkeling nodig is.

Licentie en opleiding

De interventie-eigenaar geeft licenties af aan trainers als zij voldoen aan de voorwaarden, en is verantwoordelijk voor het trainingsaanbod (Train-de-trainer). De licentiekosten worden berekend per uitgevoerde training.

Randvoorwaarden

Organisatorisch:

- Pleinverhalen benadrukt het nut van universele, school-/klassebrede programma's voor sociaal-emotioneel leren. Pas wanneer een kind onvoldoende baat heeft bij het school-/klassebrede programma sociaal-emotioneel leren, wordt het doorverwezen naar selectieve/geïndiceerde preventieve interventies, zoals Pleinverhalen;
- Er zijn voldoende trainers in de regio om Pleinverhalen te geven. Zij voldoen aan de eisen van licentie;
- Er zijn geschikte trainingsruimtes. De training vindt plaats in een rustige, veilige omgeving waar de kinderen zich op hun gemak voelen en goed kunnen bewegen

Contextueel:

- Het heeft de voorkeur dat in de schoolomgeving van het kind structureel gewerkt wordt aan sociaal-emotioneel leren naast deze korte training Pleinverhalen, zodat het kind de stof en strategieën steeds kan herhalen in de les. Als Pleinverhalen op een school georganiseerd wordt, adviseren we dat de aanbieder dit helder overbrengt aan de school.

Implementatie

Op het moment is Pleinverhalen geïmplementeerd bij drie organisaties in Rotterdam en de Achterhoek. De ambitie is om het ook voor andere aanbieders en gemeentes beschikbaar te maken. We zijn in gesprek met een organisatie die de interventie verder wil implementeren, uitvoerders wil ondersteunen en op termijn er onderzoek aan wil koppelen.

Twee keer per jaar organiseert Pleinverhalen een online Meet&Greet waarin organisaties vragen kunnen stellen over de aanpak. Zowel aanbieders als gemeentes kunnen besluiten dat Pleinverhalen voldoet aan een behoefte in hun werkgebied. We adviseren Pleinverhalen te gebruiken binnen organisaties die ervaring hebben met het organiseren, werven en uitvoeren van groepstrainingen voor kinderen. De trainers moeten sowieso ervaring hebben met groepstrainingen.

Vervolgens kunnen professionals zich aanmelden voor de Train-De-Trainer. Na afronding kunnen ze de materialen bestellen bij Buro Extern. Trainers zijn verplicht om met de officiële materialen te werken.

Er vindt structureel monitoring plaats. Enerzijds wordt middels een voor- en nameting de ontwikkeling van de kinderen die aan Pleinverhalen deelnemen gemonitord. Daarnaast wordt de tevredenheid van de kinderen in kaart gebracht met de Tevredenheidslijst. Tevens wordt via het bijhouden van een Logboek door de trainers na iedere bijeenkomst vastgelegd de aanwezigheid, activiteiten/programma-onderdelen die zijn uitgevoerd, eventuele activiteiten/programma-onderdelen die niet zijn uitgevoerd inclusief beschrijving van de reden daarvoor, de houding van de kinderen en de vaardigheden die de kinderen nog moeilijk vonden tijdens de bijeenkomst, bijhouden (zie verder: Kwaliteitsbewaking).

De gemeente Rotterdam is eigenaar van de interventie. Zij initieert samen met Indigo en Avant Sanare de Train-de-trainer en jaarlijkse opfrisbijeenkomsten en coördineert wanneer sprake is van een benodigde doorontwikkeling of nader (proces-/effect-)onderzoek, en/of hernieuwde indiening bij de Erkenningscommissie. Pleinverhalen is een nieuwe interventie en doordat deze reeds in de praktijk wordt uitgevoerd worden praktijkervaringen opgedaan die het soms nodig kunnen maken dat zaken worden aangepast. Doordat er een bedrag per uitgevoerde cursus wordt afgedragen, is er geld om te werken aan promotie, monitoring en op termijn een eventuele doorontwikkeling/update van de training.

Kosten

Hieronder hebben we de kosten uitgesplitst voor een kleine groep van 6-8 deelnemers onder begeleiding van één trainer. We raden uitvoerders aan om goede afspraken te maken over kosten die specifiek in de eigen regio gelden zoals bijvoorbeeld extra reistijd of extra tijd voor contact met ouders of leerkrachten.

Omschrijving	Aantal uur	Kosten materialen
Werving en planning cursus bijeenkomsten	6,00	
Vorbereiding bijeenkomsten incl. intakes	18,00	
Uitvoering bijeenkomsten	12,00	
Contact tussendoor met ouders/ leerkrachten	6,00	
Verslaglegging	5,00	
Monitoring en evaluatie	3,00	
Reistijd	PM	
Materiaal per cursus bestellen (8 deelnemers)		188

Vaste materialen per cursus (eenmalig)		250
Licentie per uitvoering cursus		50
Kosten voor gebruik SDQ		PM
Totaal kosten per cursus:	50 uur	

*prijspeil 2024

Kosten van de Train de Trainer:

Kosten Fysieke bijeenkomst voor de organisatie voor incompany training*

€2000,- voor maximaal 12 deelnemers

Kosten Jaarlijkse online opfrisbijeenkomst (online)*

€350 indien incompany

€35,- per deelnemer

* De werkelijke kosten kunnen iets afwijken (bijv. door de indexatie/CAO-stijging/etc.).

3. Onderbouwing

Probleem

Probleem

Sociaal-emotioneel leren is het proces waarbij kinderen noodzakelijke kennis, attitudes en vaardigheden verwerven en toepassen, teneinde beter te worden in het omgaan met zichzelf en de ander (Steinweg et al., 2021; Van Overveld, 2017). Bij sociaal-emotioneel leren (SEL) gaat het om vijf kerncompetenties, die zijn onder te verdelen in IK-, JIJ- en WIJ-competenties: besef van jezelf (IK), zelfmanagement (IK), besef van de ander (JIJ), relaties met anderen (WIJ) en keuzes maken (WIJ) (CASEL; Collaborative for Academic, Social, and Emotional Learning, 2021; van Overveld, 2019, van Overveld, 2017, in Position Paper 2022). Pleinverhalen betreft een training voor selectieve of geïndiceerde preventie voor basisschoolkinderen met milde tekorten in sociaal-emotionele competenties. Deze kinderen profiteren onvoldoende van de schoolbrede, universele interventies, die op steeds meer scholen in Nederland worden ingezet om het welbevinden, en daarmee de sociaal-emotionele competenties, van leerlingen te bevorderen (van den Essenburg, 2022). Zij ervaren meer problemen dan de gemiddelde basisschoolleerlingen in hun sociaal-emotionele ontwikkeling. Tegelijkertijd hebben ze (nog) geen klinische diagnose en is het zaak te voorkomen dat hun problematiek groter wordt.

Gevolgen

In de literatuur over sociaal-emotioneel leren en de competenties die kinderen zichzelf in de loop van de jaren eigen maken worden de termen competenties en vaardigheden gevarieerd gebruikt. Sommige auteurs gebruiken de term competenties waar anderen vaardigheden of houding hanteren, terwijl andere auteurs competenties als meer overkoepelend beschouwen en de term vaardigheden enkel gebruiken om specifieke vaardigheden te duiden, zoals bijvoorbeeld sociale vaardigheden. Omwille van de leesbaarheid hanteren wij de term sociaal-emotionele competenties als overkoepelend en vallen zowel kennis, attitudes en vaardigheden daaronder.

Kinderen met adaptieve sociaal-emotionele competenties functioneren op diverse gebieden beter. Een overzichtsstudie van Pharos, het Trimbos-instituut en CBO (Looman et al., 2019) laat zien dat beperkingen in de sociaal-emotionele competenties samenhangen met psychosociale gezondheidsthema's zoals stoornissen en middelengebruik en een beperkt vermogen om relaties te hanteren, maar ook met algemene gezondheidsthema's zoals ongezond eten en te weinig bewegen. Adaptieve sociaal-emotionele competenties zijn daarentegen gerelateerd aan hogere acceptatie door leeftijdsgenoten, het kunnen initiëren en onderhouden van positieve interacties, betere schoolprestaties en meer welbevinden (de Mooij et al., 2020; Durlak et al., 2011; Gresham, 2016). Beperkte sociaal-emotionele competenties kunnen leiden tot uiteenlopende psychosociale problemen, zoals agressie, delinquent gedrag, depressie, teruggetrokkenheid, afwijzing door leeftijdsgenoten, slechtere concentratie op school, minder positieve relaties met leraren en leeftijdsgenoten, en slechtere schoolprestaties, wat goed functioneren in de samenleving bemoeilijkt (Beauchamp & Anderson, 2010; Blum & Libbey, 2004; de Mooij et al., 2020; Durlak et al., 2011; Oberle et al., 2014; Faber, 2015; Zeijl et al., 2005). Door kinderen vroegtijdig sociaal-emotionele competenties aan te leren, kunnen deze problemen worden voorkomen of verminderd.

Prevalentie

Prevalentiestudies naar tekorten op sociaal-emotionele competenties zijn niet beschikbaar. Over de prevalentie van sociaal-emotionele of psychosociale problemen, die samenhangen met deze tekorten op de sociaal-emotionele competenties, wordt vaker gepubliceerd. Het HBSC-onderzoek uit 2021 laat zien dat op de basisschool 16% van de leerlingen een laag niveau van emotioneel welbevinden scoort (Boer et al. 2021). Emotionele problemen nemen toe van 15,4% op 11-jarige leeftijd tot 21,6% op 16-jarige leeftijd; en 14,3% van de 11-jarigen laat problemen met leeftijdsgenoten zien tegenover 19% van de 16-jarigen (Van Looze et al., 2013). Onder Rotterdamse kinderen is een vergelijkbare trend zichtbaar (Onderzoek010, 2019). Vanaf het tweede levensjaar tot de eerste klas van het voortgezet onderwijs groeit de kans op psychosociale problemen van 7,9% naar 28,1% en op emotionele problemen van 8,6% naar 11,8%, terwijl het pro-sociale gedrag van

kinderen licht afneemt (GGD, 2006; Onderzoek010, 2019). Het is daarom belangrijk om tijdig, reeds op de basisschool, de sociaal-emotionele competenties van de kinderen uit te breiden en daarmee de kans op sociaal-emotionele en psychosociale problemen op latere leeftijd te verminderen.

Factoren van invloed

Veel factoren die van invloed zijn op ontwikkeling of gedrag kunnen of een risico of een buffer vormen, afhankelijk van hoe de factor zich uit (Malti, 2020). We kijken hier specifiek naar die factoren die van invloed zijn op de sociaal-emotionele competenties van kinderen, omdat de kinderen uit de doelgroep van Pleinverhalen hierop een tekort laten zien.

Gezins- en opvoedingscontext

Kinderen met een chaotische thuisomgeving vertonen al op kleuterleeftijd minder sociaal-emotionele competenties en meer probleemgedrag (Bobbitt & Gershoff, 2016). Uit onderzoek blijkt ook dat kinderen die opgroeien in armoede vaker een verstoorde zelfregulatie hebben: zij hebben minder controle over hun gedrag en emoties (Evans & Kim, 2013), hetgeen valt onder het SEL-kernelement zelfmanagement. Een veilige gehechtheidsrelatie kan beschermen tegen storend gedrag, en een onveilige gehechtheidsrelatie vergroot het risico op antisociaal gedrag (Ainsworth et al., 1978; Malti, 2020). Het vertrouwen van kinderen in anderen is gerelateerd aan hun emotieregulatie en sociaal gedrag (Song et al., 2017). Een sensitieve opvoeding hangt samen met een goede ouder-kindrelatie en betere sociaal-emotionele competenties (Behrendt et al., 2019; Ong et al., 2017). Daarnaast kan psychopathologie van ouders de sociaal-emotionele ontwikkeling beïnvloeden. Depressie van moeders is gerelateerd aan sociaal-emotionele problemen en slechtere emotieregulatie bij jonge kinderen (Junge et al., 2016).

Kindfactoren

Temperamenteigenschappen zijn gerelateerd aan emotionele reacties en sociale processen. Extraverte kinderen genieten meer van sociale interactie en verwerven vaak meer sociale vaardigheden dan introverte kinderen. Verder hangt een hogere impulsiviteit samen met minder sociale vaardigheden en andersom (Kılıç & Aytar, 2017).

Sociale context

Ervaren sociale steun wordt geassocieerd met sociaal-emotionele competenties. Als kinderen ervaren dat zij op sociale steun kunnen rekenen, geeft dit vertrouwen en kunnen zij sociaal-emotionele competenties ontwikkelen en gebruiken, waarna de steun en mogelijkheden voor ontwikkeling toenemen (Mortenson, 2009; Sarason et al., 1991; Segrin et al., 2016).

Wijkgerelateerde context

Rotterdamse cijfers laten zien dat de ontwikkeling van emotionele, psychosociale en gedragsproblemen verschilt per wijk (Onderzoek010, 2019). Factoren in de wijk zijn mogelijk gerelateerd aan de sociaal-emotionele ontwikkeling van kinderen.

Aan te pakken factoren

Niet alle genoemde factoren zijn beïnvloedbaar/veranderbaar door training, zoals temperament of waar het kind woont. Factoren die via training zijn te beïnvloeden zijn in de eerste plaats de sociaal-emotionele competenties van de kinderen en de mate waarin zij impulsiviteit laten zien bij het kiezen van gedrag.

De beïnvloedbare kindfactoren zijn binnen Pleinverhalen het primaire uitgangspunt: de sociaal-emotionele competenties en mate waarin kinderen hun gedrag weloverwogen/verantwoordelijk kiezen. Dit doet Pleinverhalen door met behulp van zes subdoelen de sociaal-emotionele competenties van de kinderen te vergroten. Sociaal-emotioneel leren (SEL) bestaat uit: besef van jezelf (IK; subdoel 1-2, zelfmanagement (IK; subdoel 3)), besef van de ander (JII; subdoel 4)), relaties met anderen (WII; subdoel 5) en keuzes maken (WII; subdoel 6).

Ook zijn beïnvloedbare factoren de opvoedvaardigheden van ouders en de sociale steun die kinderen ervaren (Rothenberg et al., 2019; Segrin et al., 2016). Echter, veel ouders van kinderen uit de doelgroep zijn moeilijk te bereiken en/of hebben minder mogelijkheden om aanwezig te zijn bij trainingen. Het inzetten op gezins- en opvoedingsfactoren is binnen Pleinverhalen niet realistisch. Wel is het zinvol ouderbetrokkenheid en thuisoefeningen in te zetten om het effect en de transfer van de training te versterken.

Verantwoording

Sociaal-emotioneel leren

Pleinverhalen vergroot de sociaal-emotionele competenties van de kinderen uit de doelgroep. Sociaal-emotioneel leren (SEL) bestaat uit: besef van jezelf (IK), zelfmanagement (IK), besef van de ander (JIJ), relaties met anderen (WIJ) en keuzes maken (WIJ) (Collaborative for Academic, Social, and Emotional Learning, 2021; van Overveld, 2019, van Overveld, 2017, in Position Paper 2022). Verschillende studies tonen positieve effecten van trainingen die de sociaal-emotionele competenties vergroten. Een review van 317 studies naar programma's voor sociaal-emotioneel leren in het basis- en voortgezet onderwijs toont een vermindering van probleemgedrag en een toename van prosociaal gedrag, een positieve houding ten opzichte van zichzelf en de ander en schoolse vaardigheden (Payton et al., 2008). In 2012 liet een review van Sklad et al. (2012) van 75 studies soortgelijke resultaten zien.

Trainingselementen Pleinverhalen

Samengevat werkt Pleinverhalen middels de volgende trainingselementen aan het vergroten van de sociaal-emotionele competenties van de kinderen:

- psycho-educatie;
- oefeningen gericht op het vergroten van (sociale) vaardigheden (sova) en gevoelens herkennen;
- elementen van cognitieve gedragstherapie (CGT), en
- sociale probleemoplossingstraining in combinatie met
- ontspanningsoefeningen en bewustzijn van lichaamssignalen.

In Tabel 1 staat samengevat welke trainingselementen worden ingezet per subdoel van Pleinverhalen en daarmee ook aan welke sociaal-emotionele competentie(s) het trainingselement bijdraagt.

We presenteren hier de evidentie voor hoe deze trainingselementen bijdragen aan het uitbreiden van de sociaal-emotionele competenties van de kinderen.

Sociale vaardigheidstrainingen hebben een positief effect op de ontwikkeling van sociale en emotionele vaardigheden (de Mooij et al., 2020), wat wordt vergroot door inclusie van psycho-educatieve componenten en componenten gericht op het vergroten van vaardigheden. Programma's met 3-6 psycho-educatieve oefeningen leveren grotere effectgroottes op dan programma's met meer of minder psycho-educatie. En programma's met 11-20 oefeningen gericht op het vergroten van vaardigheden, zoals verbale en non-verbale communicatie, samenwerking, prosociaal gedrag en sociale probleemoplossing, doen het beter dan programma's met minder van deze oefeningen (de Mooij et al., 2020). Pleinverhalen zet dan ook psycho-educatie en oefeningen gericht op het vergroten van vaardigheden in en houdt de aanbevolen dosering aan.

Uit microtrials bleek voorts dat de inzet van cognitief-gedragstherapeutische (CGT) elementen effectief is in het verminderen van sociale angst en het vergroten van zelfvertrouwen (de Mooij et al., 2021). Ook ondersteunen andere studies dat CGT-elementen een positief effect hebben op het vergroten van sociaal-emotionele competenties (Braet & Berking, 2019; Gravesteijn et al., 2004). Pleinverhalen bevat daarom ook CGT-elementen. Daarbij kunnen ontspanningsoefeningen bijdragen aan het ervaren van minder spanning bij negatieve gedachten en het passend reageren in sociale situaties (Feldman et al., 2010; Lohaus & Klein-Hessling, 2003). Hiervoor is het van belang om eerst de eigen spanningssignalen te leren ontdekken; training met aandacht voor bewustzijn van lichaamssignalen blijkt effectief in het bevorderen van het welbevinden van kinderen (Alireza, Mohsen, & Zainab, 2021).

Onderzoek bevestigt tevens dat trainingen gericht op de emotieregulatie van kinderen effectief kunnen zijn op het vergroten van sociaal-emotionele competenties (Braet & Berking, 2019). In Pleinverhalen wordt gewerkt aan de emotieregulatie door emoties te leren herkennen, begrijpen en te leren hoe je met emoties kunt omgaan. Allereerst is het belangrijk emoties te herkennen. De kinderen in Pleinverhalen leren hiertoe hun lichaamssignalen te herkennen die bij deze gevoelens horen. Volgens Craig (2010) en Ginzburg en collega's (2014) is sensitiviteit voor somatische signalen een adaptieve kwaliteit die het welzijn bevordert. Training met aandacht voor bewustzijn van lichaamssignalen blijkt effectief in het bevorderen van psychisch welbevinden van kinderen (Alireza, Mohsen, & Zainab, 2021).

Ontspanningsoefeningen dragen vervolgens bij aan het ervaren van minder spanning bij negatieve gedachten en het passend reageren in sociale situaties (Feldman et al., 2010; Lohaus & Klein-Hessling, 2003). Pleinverhalen gebruikt twee ontspanningsoefeningen, gebaseerd op de multi-proces theorie en progressieve

relaxatie (Davidson and Schwartz, 1976; McGuigan, 1993). Met deze technieken herkennen kinderen symptomen van spanning, en kunnen zij spanning laten afnemen.

Daarnaast worden oefeningen gedaan met als doel het aanpassen van emoties en cognities. Veel van deze oefeningen komen voort uit de cognitieve gedragstherapie (CGT) (de Mooij et al., 2020; ZonMw, 2020). Hierbij wordt gebruik gemaakt van het 4G-model, dat kinderen helpt gebeurtenissen en gedrag waar te nemen, gevoelens te herkennen (bij zichzelf of een ander), en gedachten te beïnvloeden (Diekstra et al., 1982; Gravesteyn et al., 2004). Toepassing van het 4G-model is eerder effectief gebleken in het verbeteren van de relatie met klasgenoten, zelfwaardering, intentie om sociaal-emotionele competenties in te zetten, en het passend uiten van negatieve emoties (Gravesteyn et al., 2004).

Oefeningen gericht op het concreet aanleren van nieuwe vaardigheden versterken het effect van een sociale vaardigheidstraining (de Mooij et al., 2020; ZonMw, 2020). De volgende sociale vaardigheden (sova) zijn belangrijk voor een goede sociaal-emotionele ontwikkeling: contact maken, stop/nee zeggen, vragen of je mee mag doen, reageren op afwijzing, sorry zeggen, samenwerken/overleggen, complimenten geven, en compliment ontvangen (van Overveld, 2019). Deze sociale vaardigheden worden bij Pleinverhalen vergroot door diverse oefeningen met een vorm van (rollen)spel. Door spel kunnen kinderen hun sociale vaardigheden vergroten. Met behulp van fictieve situaties leren kinderen hoe hun gedrag het verloop van situaties kan beïnvloeden (Craig-Unkefer & Kaiser, 2003). Ook wordt video-feedback ingezet. Een aantal oefeningen wordt gefilmd. De opnames worden gezamenlijk teruggekeken en voorzien van feedback. Hiermee krijgen de kinderen een beter beeld van hun gedrag, wat zij daarna gemakkelijker aanpassen (Balldin et al., 2018; Melero et al., 2021). Ook deze oefeningen worden ondersteund door een goede uitleg en psycho-educatie voor een groter effect (de Mooij et al., 2020; ZonMw, 2020).

Er zijn meer sociale vaardigheden die de ontwikkeling van kinderen ten goede komen. Het is echter niet mogelijk om binnen 8 bijeenkomsten alle sociale vaardigheden voldoende aan bod te laten komen. Onderzoek van de Mooij et al. (2020) laat zien dat het van belang is dat interventie-componenten in voldoende mate worden geïmplementeerd, en dat het zodoende beter is minder oefeningen op te nemen, en hier voldoende tijd aan te besteden. Daarom is ervoor gekozen om een aantal belangrijke sociale vaardigheden te selecteren en uitgebreider te behandelen, en de overige sociale vaardigheden impliciet aan bod te laten komen: jezelf voorstellen, anderen groeten, luisteren naar de ander, vragen of je iets mag lenen, feedback geven, feedback ontvangen, omgaan met kritiek, een probleem oplossen, iemand bedanken (Van Overveld, 2019). Dit geldt tevens voor het leren om hulp te vragen als het kind in de situatie zelf de goede oplossing niet weet.

Tot slot zijn er aanwijzingen dat aandacht voor de autonomie van kinderen in trainingen bijdraagt aan de verbetering van gedrag (de Mooij et al., 2022). Om dit te bereiken oefenen de kinderen in Pleinverhalen met sociale probleemoplossing (Frauenknecht & Black, 2010). Sociale probleemoplossing wordt gedefinieerd als een cognitief proces dat ervoor zorgt dat individuen alternatieve oplossingen voor dagelijkse (sociale) problemen kunnen bedenken en de verantwoordelijkheid nemen om de beste opties te selecteren (Frauenknecht & Black, 2010). Sociale probleemoplossing kent de volgende stappen: wat is het probleem, welke oplossingen zijn er, welke gevolgen hebben deze oplossingen (voor het kind zelf en voor anderen), wat is de juiste oplossing. Sociale probleemoplossing sluit aan op de sociale leertheorie (Bandura, 1977; Frauenknecht & Black, 2010) en wordt aangeleerd door middel van modeling, naspelen van situaties, feedback en positieve bekrachtiging. In Pleinverhalen wordt sociale probleemoplossing, gecombineerd met aandacht voor helpende gedachten (IK-krachten) en ontspanning, vertaald naar de eerder toegelichte SAM-stappen.

Het aanleren van sociale probleemoplossing is effectief wanneer met doelgedrag (ook) wordt geoefend en er aandacht is voor welke vaardigheden in specifieke situaties nodig zijn (de Mooij et al., 2020; Frauenknecht & Black, 2010; ZonMw, 2020). In Pleinverhalen zijn hier diverse oefensituaties voor ingebouwd.

4. Onderzoek

Onderzoek naar de uitvoering

Van den Doel, R. (september 2023). Procesevaluatie Pleinverhalen. Gemeente Rotterdam.
In opdracht van Gemeente Rotterdam (interne publicatie)

Opzet

In januari-april 2023 is een procesevaluatie uitgevoerd bij vier trainingsgroepen in verschillende wijken in Rotterdam en Lochem. 33 kinderen en 7 trainers zijn betrokken.

Er is gebruik gemaakt van kwantitatieve en kwalitatieve onderzoeksmethodes:

- Voor informatie over de uitvoering hielden de trainers een logboek bij en is een aantal bijeenkomsten geobserveerd.
- Om in kaart te brengen wat het bereik is van de training, screenen de trainers tijdens de intake alle kinderen op geschiktheid met de Social Skills Improvement System (SSIS) en de Strengths and Difficulties Questionnaire (SDQ). Daarnaast leverden zij een overzicht aan met informatie over de kinderen.
- De tevredenheid van de kinderen is gemeten met een Tevredenheidsvragenlijst. Ouders vulden een evaluatieformulier in.
- Indicaties van het effect van de training zijn verkregen met de SSIS en SDQ die tijdens de intake en de laatste bijeenkomst zijn ingevuld. Ook vulden de kinderen drie keer de Smileys-zelfreflectieformulier in. Dit geeft een indicatie van hun ontwikkeling op de vaardigheden die zij tijdens Pleinverhalen leren.
- Informatie over succes- en faalfactoren is verkregen uit de logboeken en een afsluitend gesprek tussen projectteam en trainers.

Beknpte weergave belangrijkste resultaten

- De training is voor het grootste deel uitgevoerd volgens plan. Als van het programma werd afgeweken, dan kwam dat in verreweg de meeste gevallen omdat het programma te vol zat. Na afloop van de procesevaluatie is daarom een aanpassing gedaan en zijn in enkele bijeenkomsten minder activiteiten opgenomen. Zo kunnen trainers meer toekomen aan de belangrijkste activiteiten en kunnen deze activiteiten effectiever worden ingezet. De ervaringen van trainers met deze aanpassingen zijn positief.
- 33 kinderen hebben in de evaluatieperiode aan Pleinverhalen deelgenomen en 31 kinderen ronden de training af (94%).
- De beoogde doelgroep wordt bereikt.
- Kinderen en hun ouders zijn positief over Pleinverhalen.
- Er is significante vooruitgang in de sociaal-emotionele vaardigheden. Voor zowel de SSIS als de SDQ zijn er significante verschillen tussen de voor- en nametingen ($p=.004$; $p=.012$).
- Gemiddeld beoordelen de kinderen Pleinverhalen met een 8,7. De kinderen vertellen dat ze veel hebben geleerd.
- 15 ouders vulden een evaluatieformulier in. Zij vinden Pleinverhalen een goede training met mooi concept. Het spreekt hun kinderen aan en ze vinden deelname leuk. Ouders vinden de training leerzaam en een goede aanpak. Ook benoemen ouders dat de SAM-stappen goed werken en dat zij deze regelmatig thuis toepassen. Ouders zijn positief over het Pleinverhalenboekje.
- Trainers zijn enthousiast over het concept van Pleinverhalen, de herkenbaarheid van de luisterverhalen, het gebruik van de pleintegels en SAM-yell. Ze zijn tevreden over de oefeningen, maar de balans tussen theorie overbrengen en actieve oefeningen klopte niet altijd. Ze vinden dat er te weinig tijd was voor alle activiteiten. Volgens de trainers moeten er enkele praktische aanpassingen worden gedaan aan de trainershandleiding en de materialen.
- Er zijn twee grote succesfactoren. De eerste is het multidisciplinaire team dat Pleinverhalen ontwikkelde (trainers, jeugdwerkers, theatermakers, beleidsmakers en wetenschappers), waardoor Pleinverhalen aansluit op de huidige wetenschappelijke kennis en praktisch uitvoerbaar is. Ook de mening van kinderen is meegenomen in het ontwikkelproces, zodat Pleinverhalen aansluit op hun belevingswereld. De tweede factor is het brede bereik: Pleinverhalen is geschikt voor een kinderen van 8-12 jaar met uiteenlopende maar milde tekorten op sociaal-emotionele competenties en weet ook de groep kinderen te bereiken die

veelal die niet past bij andere interventies omdat de klachten niet duidelijk internaliserend of externaliserend zijn. Een aantal factoren is mogelijk nadelig voor de kwaliteit en effectiviteit van Pleinverhalen: trainers gaven, zoals benoemd, aan te weinig tijd te hebben voor alle activiteiten en een aantal trainers vond de groepsgrootte van 10-12 te groot omdat dit aantal deelnemers het moeilijk maakte om ieder kind volledig tot zijn of haar recht te laten komen. Samengevat ervoeren trainers een te grote tijdsdruk.

- Naar aanleiding van de procesevaluatie zijn daarom aanpassingen gedaan op tijdsmanagement: de balans tussen actieve oefeningen en instructie/luisteren. De groepsgrootte is aangepast van 10-12 met twee trainers naar 6-8 kinderen met één trainer of 8-10 kinderen met twee trainers. Hiermee is meer tijd vrijgekomen voor het oefenen en persoonlijke aandacht, wat inmiddels in de praktijk door trainers als positief wordt ervaren. Tot slot is een aantal materialen, waaronder de dobbelsteen, pleintegels en de pleinmaquette aangepast omdat de dobbelstenen te hard waren, de pleintegels te groot en de maquette niet helemaal duidelijk.

5. Praktijkvoorbeeld

Een onzeker meisje

J kwam bij Pleinverhalen omdat zij heel onzeker was en niet voor zichzelf op durfde te komen. Ze wilde dat anderen het naar hun zin hadden, maar gaf zelf niet aan wat zij nou precies wilde. 'Nee' zeggen durfde ze niet, omdat ze bang was dat anderen haar dan stom zouden vinden. Ze durfde niet aan andere kinderen te vragen of ze mee mocht spelen, ze was bang om afgewezen te worden. En als ze dan met iemand speelde, zei ze niet dat ze liever een ander spelletje wilde doen.

Bij Pleinverhalen heeft J geleerd voor zichzelf op te komen en haar eigen keuze te mogen maken. De SAM-stappen zet ze heel bewust als ze iets spannend vindt. Het helpt haar om haar eigen keuze te maken. De IK-krachten bekijkt ze veel. Ze helpen haar om kalm te blijven, en ze maken haar ervan bewust dat het niet uitmaakt wat anderen van haar denken.

Een uitgebreidere beschrijving van J over haar ervaringen bij Pleinverhalen is te lezen in: dé Rotterdamse kinderkrant Jong010, december 2023

Rap van een deelnemer van Pleinverhalen

Een deelnemer van Pleinverhalen maakte uit zichzelf een rap over wat hij bij Pleinverhalen geleerd heeft. Het luisteren waard: <https://www.youtube.com/watch?v=SIlgfQJ-Lv0>

Transcript:

Yeah

Ah ik word gepest, ik loop weg.

Ik ga met mijn vrienden spelen.

Als ze mij volgen ga ik naar de juf.

Als ze dan niet gaan, ga ik stevig staan.

Ik heb aandacht voor wat ik denk en voel en ik maak mijn keus.

En ik zeg 'stop' hardop, zodat ze mij horen.

En als ze niet gaan ga ik ze negeren.

Ik heb SAM gedaan.

Ik weet niet wat ik moet doen, maar mijn vriend vindt mij en ware kampioen.

Met de IK-kracht in mijn kop voel ik me nu top.

SAM blijft in mijn hart.

Op school is dit een nieuwe start.

Quote van een trainer

“Eerst denk je, wat moet ik met al die materialen? Maar als je dan aan de slag gaat, en ziet hoe de kinderen reageren en leren. Het is mijn favoriete cursus om te geven.”

6. Aangehaalde literatuur

- Ainsworth, M. D. S., Blehar, M. C., Waters, E., & Wall, S. (1978). *Patterns of attachment: A psychological study of the strange situation*. Lawrence Erlbaum.
- Alireza, A., Mohsen, J., & Zainab, M. (2021). Comparison of effectiveness of friends program, solution-focused brief therapy, and aerobic exercise on students' psychological well-being. *International Journal of School Health, 8*(2), 72–80. <https://doi.org/10.30476/intjsh.2021.89057.1120>
- Ballidin, S., Fisher, P. A., & Wirtberg, I. (2018). Video feedback intervention with children: a systematic review. *Research on Social Work Practice, 28*(6), 682–695. <https://doi-org.eur.idm.oclc.org/10.1177/1049731516671809>
- Bandura, A. (1977). *Social learning theory*. Prentice-Hall.
- Beauchamp, M. H., & Anderson, V. (2010). Social: an integrative framework for the development of social skills. *Psychological Bulletin, 136*(1), 39–64. <https://doi.org/10.1037/a0017768>
- Behrendt, H. F., Scharke, W., Herpertz-Dahlmann, B., Konrad, K., & Firk, C. (2019). Like mother, like child? maternal determinants of children's early social-emotional development. *Infant Mental Health Journal, 40*(2), 234–247. <https://doi.org/10.1002/imhj.21765>
- Blum, R. W., & Libbey, H. P. (2004). School connectedness—strengthening health and education outcomes for teenagers. *Journal of School Health, 74*, 229–299.
- Bobbitt, K. C., & Gershoff, E. T. (2016). Chaotic experiences and low-income children's social-emotional development. *Children and Youth Services Review, 70*, 19–29. <https://doi.org/10.1016/j.chidyouth.2016.09.006>
- Boer, M., Van Dorsselaer, S., De Looze, M., De Roos, S., Brons, H., Van den Eijnden, R., Monshouwer, K., Huijnk, W., Ter Bogt, T., Vollebergh, W., & Stevens, G. (2021). *HBSC 2021. Gezondheid en Welzijn van jongeren in Nederland*. Universiteit Utrecht, Trimbos instituut, Sociaal en Cultureel Planbureau, HBSC.
- Braet, C., & Berking, M. (2019). *Emotieregulatietraining bij kinderen en adolescenten: therapeutenboek*. Bohn Stafleu van Loghum.
- Collaborative for Academic, Social, and Emotional Learning (2021). *10 Years of Social and Emotional Learning in U.S. School Districts. Elements for Long-Term Sustainability of SEL*. Gedownload van <https://casel.org/cdi-ten-year-report/>
- Craig, A. D. (2010). *The sentient self*. *Brain Structure and Function, 214*, 563–577.
- Craig-Unkefer, L. A., & Kaiser, A. P. (2003). Increasing peer-directed social-communication skills of children enrolled in head start. *Journal of Early Intervention, 25*(4), 229–47.
- Davidson, R.J., Schwartz, G.E., (1976). The psychobiology of relaxation and related states: a multi-process theory. In: Mostofsky, D.E. (Ed.), *Behavioural Control and Modification of Physiological Activity*. Prentice-Hall, pp. 399–442.
- de Mooij, B., Fekkes, M., Scholte, R. H. J., & Overbeek, G. (2020). Effective components of social skills training programs for children and adolescents in nonclinical sample: A multilevel meta-analysis. *Clinical Child and Family Psychology Review, 23*, 250-264. <https://doi.org/10.1007/s10567-019-00308-x>
- de Mooij, B., Fekkes, M., van den Akker, A. L., Vliet, L., Scholte, R. H. J., & Overbeek, G. (2022). Does affirming children's autonomy and prosocial intentions help? A microtrial into intervention component effects to improve psychosocial behavior. *Journal of School Psychology, 90*, 60-81. <https://doi.org/10.1016/j.jsp.2021.11.003>
- De Nederlandse GGZ (2022, 24 maart). *Sociaal-emotionele vaardigheden structureel verankeren in curriculum: als basis voor welbevinden, goed leren, gezondheid en gelijke kansen*. <https://edit-ggz.azurewebsites.net/getmedia/9b4d934b-8641-46c8-835b-3ace4d6dd912/24-03-22-Position-Paper-SEV-onderwijs.pdf>
- Diekstra, R. F. W., Knaus, W. J., & Ruys, T. (1982). *Rationeel Emotieve Educatie, een trainingsprogramma voor kinderen en volwassenen*. Swets & Zietlinger.
- Durlak, J. A., Dymnicki, A. B., Taylor, R. D., Weissberg, R. P., & Schellinger, K. B. (2011). The impact of enhancing students' social and emotional learning: a meta-analysis of school-based universal interventions. *Child Development, 82*(1), 405–432. <https://doi.org/10.1111/j.1467-8624.2010.01564.x>
- Evans, G. W., & Kim, P. (2013). Childhood poverty, chronic stress, self-regulation, and coping. *Child Development Perspectives, 7*(1), 43–48. <https://doi.org/10.1111/cdep.12013>
- Feldman, G., Greeson, J., & Senville, J. (2010). Differential effects of mindful breathing, progressive

- muscle relaxation, and loving-kindness meditation on decentering and negative reactions to repetitive thoughts. *Behaviour Research and Therapy*, 48(10), 1002-1011. <https://doi.org/10.1016/j.brat.2010.06.006>
- Frauenknecht, M., & Black, D. R. (2010). Is it social problem solving or decision making? Implications for health education. *American Journal of Health Education*, 41(2), 112–123.
- Ginzburg, K., Tsur, N., Barak-Nahum, A., & Defrin, R. (2014). Body awareness: differentiating between sensitivity to and monitoring of bodily signals. *Journal of Behavioral Medicine*, 37(3), 564–75. <https://doi.org/10.1007/s10865-013-9514-9>
- Gravesteyn, C., Diekstra R. F. W., Wilde, E. J. de, & Koren, E. (2004). Effecten van 'levensvaardigheden': een vaardigheidsprogramma voor adolescenten. *Kind En Adolescent*, 25(4), 169–177. <https://doi.org/10.1007/BF03060925>
- Gresham, F. M., & Elliott, S. N. (2008). *Social Skills Improvement System: Rating Scales*. Pearson Assessments.
- Gresham, F. M., Elliott, S. N., Vance, M. J., & Cook, C. R. (2011). Comparability of the Social Skills Rating System to the Social Skills Improvement System: Content and psychometric comparisons across elementary and secondary age levels. *School Psychology Quarterly*, 26(1), 27–44. <https://doi.org/10.1037/a0022662>
- Gresham, F. M. (2016). Social skills assessment and intervention for children and youth. *Cambridge Journal of Education*, 46(3), 319–332. <https://doi-org.eur.idm.oclc.org/10.1080/0305764X.2016.1195788>
- Gresham, F.M., Elliott, S., Metallo, S., Byrd, S., Wilson, E., Erickson, M., Cassidy, K., & Altman, R. (2020). Psychometric Fundamentals of the Social Skills Improvement System: Social–Emotional Learning Edition Rating Forms. *Assessment for Effective Intervention*, 45(3), 194–209. <https://doi.org/10.1177/1534508418808598>
- Junge, C., Garthus-Niegel, S., Slinning, K., Polte, C., Simonsen, T. B., Eberhard-Gran, M. (2016). The Impact of Perinatal Depression on Children's Social Emotional Development: A Longitudinal Study. *Matern Child Health*, 21, 607–615. <https://doi.org/10.1007/s10995-016-2146-2>
- Kılıç, K. M., & Aytar, F. A. G. (2017). The effect of social skills training on social skills in early childhood, the relationship between social skills and temperament. *Egitim Ve Bilim*, 42(191), 185-204. <https://doi.org/10.15390/EB.2017.7162>
- Lohaus, A., & Klein-Hessling, J. (2003). Relaxation in children: effects of extended and intensified training. *Psychology and Health*, 18(2), 237–249. <https://doi.org/10.1080/0887044021000057257>
- Looman, B.L.J., De Jager, M., Tuk, B., Onrust, S.A., Lammers, J., Spijkerman, M., & Buijs, G. (2019). *Sociaal-emotionele ontwikkeling in het primair onderwijs. Een doorlopend integrale aanpak?* Pharos en Trimbos-instituut. https://www.pharos.nl/wp-content/uploads/2019/02/verkenning-sociaal-emotionele-ontwikkeling-in-het-primair-onderwijs_Pharos.pdf
- Malti, T. (2020). Children and violence: nurturing social-emotional development to promote mental health. *Social Policy Report*, 33(2), 1–27. <https://doi.org/10.1002/sop2.8>
- McGuigan, F. J. (1993). Progressive relaxation. Origins, principles, and clinical applications. In P. Lehrer, & R. Woolfolk (Eds.). *Principles and practice of stress management* (2nd ed.). Guilford.
- Melero, S., Morales, A., Espada, J. P., & Orgilés, M. (2021). Improving social performance through video-feedback with cognitive preparation in children with emotional problems. *Behavior Modification*, 0, 1–27. <https://doi.org/10.1177/0145445521991098>
- Mortenson, S. (2009). Interpersonal trust and social skill in seeking social support among Chinese and Americans. *Communication Research*, 36(1), 32–53. <https://doi.org/10.1177/0093650208326460>
- Novin, S., & Rieffe, C. J. (2006). Het ervaren en uiten van emoties door Marokkaans-Nederlandse en autochtoon-nederlandse kinderen. *Kind En Adolescent*, 27(3), 106–112. <https://doi.org/10.1007/BF03060990>
- Oberle, E., Schonert-Reichl, K. A., Hertzman, C., & Zumbo, B. D. (2014). Social-emotional competencies make the grade: predicting academic success in early adolescence. *Journal of Applied Developmental Psychology*, 35(3), 138–147. <https://doi.org/10.1016/j.appdev.2014.02.004>
- Onderzoek010. (2019). *Staat van de jeugd*. Geraadpleegd op 7 maart 2022, van https://onderzoek010.nl/jive?cat_open=sociaal-emotionele%20gezondheid
- Ong, M. Y., Eilander, J., Saw, S. M., Xie, Y., Meaney, M. J., & Broekman, B. F. P. (2017). The influence of perceived parenting styles on socio-emotional development from pre-puberty into puberty. *European Child & Adolescent Psychiatry*, 27(1), 37–46. <https://doi.org/10.1007/s00787-017-1016-9>

- Payton, J., Weissberg, R.P., Durlak, J.A., Dymnicki, A.B., Taylor, R.D., Schellinger, K.B., & Pachan, M. (2008). *The positive impact of social and emotional learning for kindergarten to eighth-grade students: Findings from three scientific reviews*. Chicago, IL: Collaborative for Academic, Social, and Emotional Learning.
- Rothenberg, W. A., Weinstein, A., Dandes, E. A., & Jent, J. F. (2019). Improving child emotion regulation: effects of parent-child interaction-therapy and emotion socialization strategies. *Journal of Child and Family Studies*, 28(3), 720–731. <https://doi.org/10.1007/s10826-018-1302-2>
- Sarason, B. R., Pierce, G. R., Shearin, E. N., Sarason, I. G., Waltz, J. A., & Poppe, L. (1991). Perceived social support and working models of self and actual others. *Journal of Personality and Social Psychology*, 60, 273-287.
- Segrin, C., McNelis, M., & Swiatkowski, P. (2016). Social skills, social support, and psychological distress: a test of the social skills deficit vulnerability model. *Human Communication Research*, 42(1), 122–137. <https://doi.org/10.1111/hcre.12070>
- Sklad, M., Diekstra, R., De Ritter, M., Ben, J., & Gravesteyn, C. (2012). Effectiveness of school-based universal social, emotional, and behavioral programs: Do they enhance students' development in the area of skill, behavior, and adjustment? *Psychology in the Schools*, 49(9), 892–909. <https://doi.org/10.1002/pits.21641>
- Song, J.-H., Colasante, T., & Malti, T. (2017). Helping yourself helps others: Linking children's emotion regulation to prosocial behaviour through sympathy and trust. *Emotion*, 18(4), 518–27. <https://doi.org/10.1037/emo0000332>
- Steinweg, M., De Lange, A., Van den Thillart, C., Looman, B., De Haan, A., & Kleinjan, M. (2021). Preventief werken aan sociaal emotionele ontwikkeling en welbevinden Een handreiking voor leerkrachten/docenten in het PO en VO. Utrecht: Trimbos-instituut en Pharos.
- Stichting Alexander (2020). *Perspectieven van kinderen en jongeren op elementen van sociale vaardigheidsinterventies*. Theunissen, M.H.C.; Wolff de, M.; Grieken van, A.; Mieloo, C. (2016). *Handleiding voor het gebruik van de SDQ binnen de Jeugdgezondheidszorg. Vragenlijst voor het signalering van psychosociale problemen bij 3-17 jarigen*. TNO, Leiden.
- Theunissen MHC, de Wolff M, van Grieken A, Mieloo C. Handleiding voor het gebruik van de SDQ binnen de Jeugdgezondheidszorg. Vragenlijst voor het signalering van psychosociale problemen bij 3-17 jarigen. Leiden: TNO; 2016.
- Van den Doel, R. (2023). *Procesevaluatie Pleinverhalen*. Gemeente Rotterdam.
- Van den Essenburg, M. (2022). *Pedagogisch schoolklimaat, schoolbeleid en monitoring: een schoolbrede aanpak*. Trimbos-instituut. <https://www.onderwijskennis.nl/kennisbank/pedagogisch-schoolklimaat-schoolebeleid-en-monitoring-een-schoolbrede-aanpak>
- Van den Heuvel, M., Bodden, D., & Miers, A. (2017). *Social Skills Improvement System (SSIS) Rating Scales. Jongere versie voor 13-18 jarigen*. Universiteit Utrecht & Trimbos Instituut.
- Van Overveld, K. (2019). *SEL. Sociaal-emotioneel leren als basis*. Pica.
- van Overveld, K. (2017). *SEL: sociaal-emotioneel leren als basis*. Pica/Pelckmans.
- Van Looze, M., Dorsselaer, S., Roos, S., Verdurmen, J., Stevens, G., Gommans, R. Bon-Martens M. van, Bogt, T. van der Vollebergh, W. (2013). *HBSC 2013*. Utrecht: Universiteit Utrecht.
- ZonMw. (2020, juli). *Consortium Sociale Vaardigheden en weerbaarheid*.