



Harry Velderman, Deanne Radema



Toolkit bij de implementatie van de 'basisaanpak'

voor gespecialiseerde zmolc-professionals



Inhoudsopgave

Waarom een toolkit voor zmolk-professionals?	3
Doelstellingen en uitgangspunten van de toolkit	4
Organisatie van de informatie	5
Deel 1: Theoretisch kader en klimaat creëren	6
Tool: Doelgroep in beeld (model menselijk functioneren) + opdracht	6
Tool: Klimaat creëren: Inrichten van de ruimte + opdrachten	7
Deel 2: Situaties hanteren	13
Opdracht: Leervoorwaarden	13
Tool: Theorie over ontwikkeling + opdracht	13
Tool: Vrije tijdssituaties hanteren + huiswerkopdracht	15
Tool: Overgangssituaties + opdracht	17
Tool: Kijken bij de buurvrouw+ opdracht	18
Deel 3: Relatie presenteren en kerncompetenties	20
Tool: Volgen en bevestigen van initiatieven + opdracht	20
Tool: Aanvullende werkvormen om complexe situaties uit te wisselen	22
1. Het situatiespel	22
2. Waarderend interview	22
3. De Methodische Werkplaats	24
Bijlage: Tips! Van en voor zmolk-professionals	26

Waarom een toolkit voor zmolk-professionals?

Deze toolkit is gericht op het implementeren van de basisaanpak¹ in onderwijs-zorgarrangementen (OZA's) voor zmolk'ers². Hij is bedoeld voor uitvoerende professionals, gespecialiseerd in onderwijs aan en zorg voor leerlingen met een (licht) verstandelijke beperking en ernstige psychiatrische en gedragsproblematiek.

Behorend bij een kennistraject

De toolkit ondersteunt een kennistraject: een reis van oefeningen en huiswerkopdrachten waarin teams zelf zoeken naar verdieping en innovatie in hun werk. Professionals ontdekken en exploreren samen nieuwe wegen om 'hun' kinderen en jongeren optimaal te begeleiden. De praktijk van alledag staat daarbij centraal. Het gehele traject past in de ontwikkeling van een lerende organisatie.

Wat vooraf ging

In schooljaar 2014/2015 organiseerde het Nederlands Jeugdinstituut en LECSO twee parallelle kennistrajecten. Doel was het verkennen en in de praktijk toepassen van de basisaanpak zoals omschreven in [Onderwijs-zorgarrangementen voor zmolk'ers: visie en aanpak](#). De trajecten werden gevolgd door respectievelijk directie, management en staf en door uitvoerende zmolk-professionals, uit de regio midden-Nederland. De deelnemers reageerden enthousiast, zowel op de inhoud als op de opdrachten. De onderlinge uitwisseling van ervaring werd zeer op prijs gesteld. Ook bleek het samen nadenken over het werken met de doelgroep en het faciliteren hiervan erg waardevol. Met begeleiding van een gespecialiseerde trainer vond bovendien extra verdieping plaats.

Hoe sluiten beide toolkits bij elkaar aan?

Met de ervaringen uit beide kennistrajecten stelden het Nederlands Jeugdinstituut en LECSO twee toolkits samen. Met behulp van de hunne, zullen uitvoerende professionals in hun traject nieuwe kennis vergaren en verdiepen, en meteen productief kunnen maken in de praktijk. Directie, management en staf is daarin ondersteunend. Hun parallelle toolkit is dan ook gericht op faciliteren, monitoren en eventueel bijsturen.

Tips!

De huiswerkopdrachten in het kennistraject van 2014/2015 leverden vele tips op. Deze wilden we je niet onthouden. 'Tips! Van en voor zmolk-professionals' is als bijlage opgenomen in de publicatie.

Onderdeel van een samenhangend pakket

Beide toolkits behoren bij het zmolk-pakket; initiatiefnemers ervan zijn het Nederlands Jeugdinstituut en Landelijk Expertise Centrum Speciaal Onderwijs (LECSO).

Het zmolk-pakket omvat een aantal procesgerichte en uitvoeringsgerichte publicaties. Samen geven zij een theoretisch kader en praktische handvatten voor het denken over, borgen en door-ontwikkelen van OZA's. De toolkits behoren tot de uitvoeringsgerichte publicaties. [Kijk hier](#) voor het overzicht.

Bel of mail ons (deanne@km56.nl) als je vragen hebt.

Deanne Radema
Harry Velderman

¹ Radema, D., Van Kessel, B., Deen, C. (2014), Onderwijs-zorgarrangementen voor zmolk'ers: visie en aanpak. Utrecht, Nederlands Jeugdinstituut.

² zmolk is een combinatie van zeer moeilijk opvoedbaar kind (zmok) en moeilijk lerend (mlk) of zeer moeilijk lerend kind (zmlk).



Doelstellingen en uitgangspunten van de toolkit

Doelstellingen van de toolkit zijn:

- ❖ De introductie van de ontwikkelde basisaanpak voor zmolc'ers bij professionals die binnen een onderwijs-zorgarrangement samenwerken.
- ❖ Aanreiken van middelen aan professionals om met 'de basisaanpak voor zmolc'ers' te werken.
- ❖ Professionals die met deze specifieke doelgroep werken inzicht geven in het bijbehorende competentieprofiel, en in de vier kerncompetenties in het bijzonder.
- ❖ Uitwisselen van kennis en ervaring tussen professionals die in diverse onderwijs-zorgarrangementen met de doelgroep werken.
- ❖ Professionals laten reflecteren op eigen functioneren.
- ❖ Opgehaalde kennis inbedden in eigen organisatie(s) om de eigen onderwijs-zorgarrangementen te verbeteren.
- ❖ Kennis inbedden in de eigen organisatie.

Uitgangspunten zijn:

- ❖ Drie constatering: je kunt het niet alleen, je kunt van elkaar leren en het gaat vooral om doen!
- ❖ Pasklare antwoorden zijn vaak niet voorhanden, zeker niet bij deze doelgroep. Gezamenlijk, werkenderwijs ontwikkelen is de formule! Ga vooral je eigen wiel uitvinden, het is jullie wiel dat moet passen. Maar het is niet verboden om met wielenmakers te praten en samen door te ontwikkelen.
- ❖ Het vertrekpunt is steeds het handelen in de klas.
- ❖ Omdat het 'alleen niet lukt', is in het programma nadrukkelijk aandacht voor de samenwerking met de eigen orthopedagoog/behandelcoördinator, de collega's, de ouders en de collega's uit de zorg.
- ❖ Let op! Deze toolkit is een 'work in progress': hij wordt steeds aangevuld op basis van nieuwe inzichten uit kennistrjecten.
- ❖ Voor de beste resultaten gaat deze toolkit gelijk op met die voor directie, management en staf.



Organisatie van de informatie

Gevat in het model van Bruininks (2006)³ betreft de basisaanpak drie handelingsgerichte onderdelen: klimaat creëren, situaties hanteren en relatie presenteren. Bij de organisatie van de informatie in deze toolkit volgen we globaal de indeling in deze drie onderdelen.

Deel 1

Deel 1 start met tools met betrekking tot het model 'menselijk functioneren' en 'klimaat creëren'.

Deel 2

In deel 2 gaan we in op leervoorwaarden en 'situaties hanteren' in de onderwijspraktijk. We behandelen kort de ontwikkeltheorie van kinderpsychiater prof. dr. Došen. Ook biedt de toolkit hier verdieping met betrekking tot de leswisseling.

Deel 3

Deel 3 sluit aan bij het deel van de basisaanpak dat relatie presenteren omschrijft. Het is toegespitst op het volgen en bevestigen van initiatieven van leerlingen. In dit onderdeel ga je ook aan de slag met de vier kerncompetenties die geformuleerd zijn voor professionals die werken met zmolc-leerlingen.

Tijdsindicatie

Zowel het inwerken in de materialen als uitwerking, toepassing en reflectie kun je als (experimenteel) onderdeel inbedden in dagelijkse activiteiten. Tijdsindicatie: in het kennistraject zoals omschreven op pagina 3 reserveerden we drie dagdelen voor het inwerken in de materialen.

³ Opgenomen in Onderwijs-zorgarrangementen voor zmolc'ers: visie en basisaanpak

Deel 1: Theoretisch kader en klimaat creëren

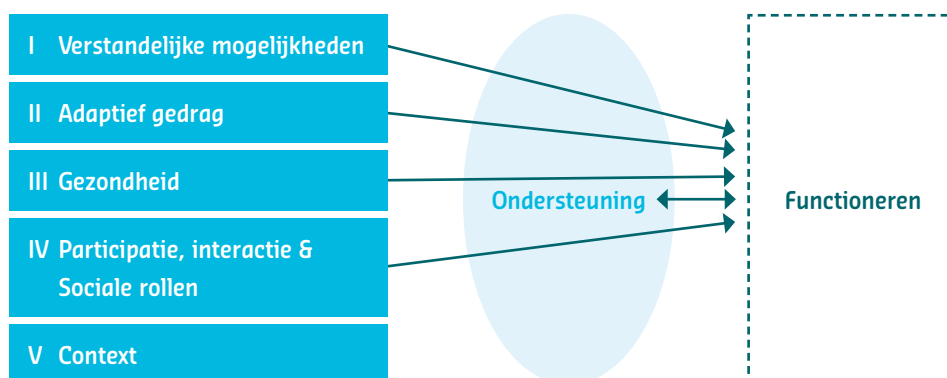
Doelen:

- ❖ Je krijgt je doelgroep in beeld door kenmerken van de leerlingen te noteren.
- ❖ Je leert de ruimte bewust en optimaal in te richten; zo houd je rekening met de capaciteiten en behoeften van leerlingen.

Tool: Doelgroep in beeld (model menselijk functioneren)

In de basisaanpak gaan we uit van onderstaand model van menselijk functioneren. De toelichting op de dimensies vind je in de [basisaanpak](#), pagina xx. Niet zozeer de diagnostische kenmerken van een leerling worden beschreven, maar zijn dagelijks functioneren. Het gaat er namelijk om welke invloed bepaalde kenmerken van een leerling hebben op zijn gedrag en handelen. Daaruit kun je makkelijker de ondersteuningsbehoefte aflezen.

Model menselijk functioneren (ontleend aan AAIDD-2010)⁴



Opdracht 1:

1. Hoe gedragen zmolc-leerlingen zich bij jou in de klas? Beschrijf dit kort met je team.
2. Bestudeer daarna het model van menselijk functioneren en diens dimensies in de [basisaanpak](#), pagina xx)
3. Orden vervolgens de beschreven gedragingen in het model.
4. Wat valt op? Wat wil je aanvullen?
5. Wat betekent dit voor jouw handelen als professional: wat zijn de drie belangrijkste kernconsequenties?
6. Hiermee heb je een setje van kernconsequenties voor het eigen handelen.

Opdracht 2:

Voer deze drie kernconsequenties consequent door in de klas. Huiswerk voor de volgende bijeenkomst: noteer wat het klas opgeleverd heeft en waar je tegenaan liep bij de uitvoering.

⁴ AAIDD-model: American Association on Intellectual and Developmental Disabilities. Voorheen het AAMR model (2002). American Association on Mental Retardation

Tool: Klimaat creëren; inrichten van de ruimte

Theorie algemeen

Voor leerlingen uit de doelgroep zmolc'ers is het lastig om de wereld om hen heen te begrijpen. Zoals een leerling het benoemt: "Het is soms zo druk in mijn hoofd". Grip krijgen op je omgeving betekent dat je de omgeving moet leren kennen, waarderen en gebruiken. Voor het aanbrengen van ritme, regelmaat, structuur, herkenbaarheid en voorspelbaarheid zijn deze leerlingen afhankelijk van anderen. (Uit 'Onderwijs-zorgarrangementen voor zmolc'ers: visie en basisaanpak')

Een doordachte inrichting van de ruimte cq de klas helpt om de omgeving op een overzichtelijke manier te structureren.

Vleermuizen-theorie

Vleermuizen leven in kolonies bij elkaar. Als ze uitvliegen, keren ze steeds weer op dezelfde plek terug. Ook al leven er diverse kolonies in de nabijheid, de vleermuizen blijven steeds bij de eigen groep. Onderzoekers vroegen zich af hoe het kan dat de dieren niet verdwalen en in de 'verkeerde' kolonie terechtkomen. Zij ontdekten dat de vleermuizen precies weten bij wie ze horen omdat ze in hun directe omgeving enkele 'groepsleden' in de gaten houden. Ze vliegen in dezelfde richting. Ze wijzen dus elkaar de weg. Hetzelfde principe zie je bij een zwerm spreeuwen of een school vissen.

De relatie met het klaslokaal

We weten dat leerlingen 'van slag' zijn wanneer ze van het ene op het andere moment op een andere plaats zitten in het lokaal. We weten ook van sommige leerlingen, dat ze niet weten hoe sommige klasgenoten heten... Vrij vertaald naar de vleermuis-theorie letten leerlingen heel erg op hun directe omgeving. Dit heeft consequenties voor het handelen van de professional.

⁵ AAIDD-model: American Association on Intellectual and Developmental Disabilities. Voorheen het AAMR model (2002). American Association on Mental Retardation

Opdracht: Inrichten van het klaslokaal

Richt in tweetallen een klaslokaal in. Houd daarbij rekening met de twee setjes van kernconsequenties die ieder geformuleerd heeft tijdens de vorige opdracht.

1. Vorm een tweetal met een collega die je kent van je eigen school.
2. Neem de eerder geformuleerde kernconsequenties over op een vel papier.

Persoon A: 3 kernconsequenties voor handelen	Persoon B: 3 kernconsequenties voor handelen
1	
2	
3	

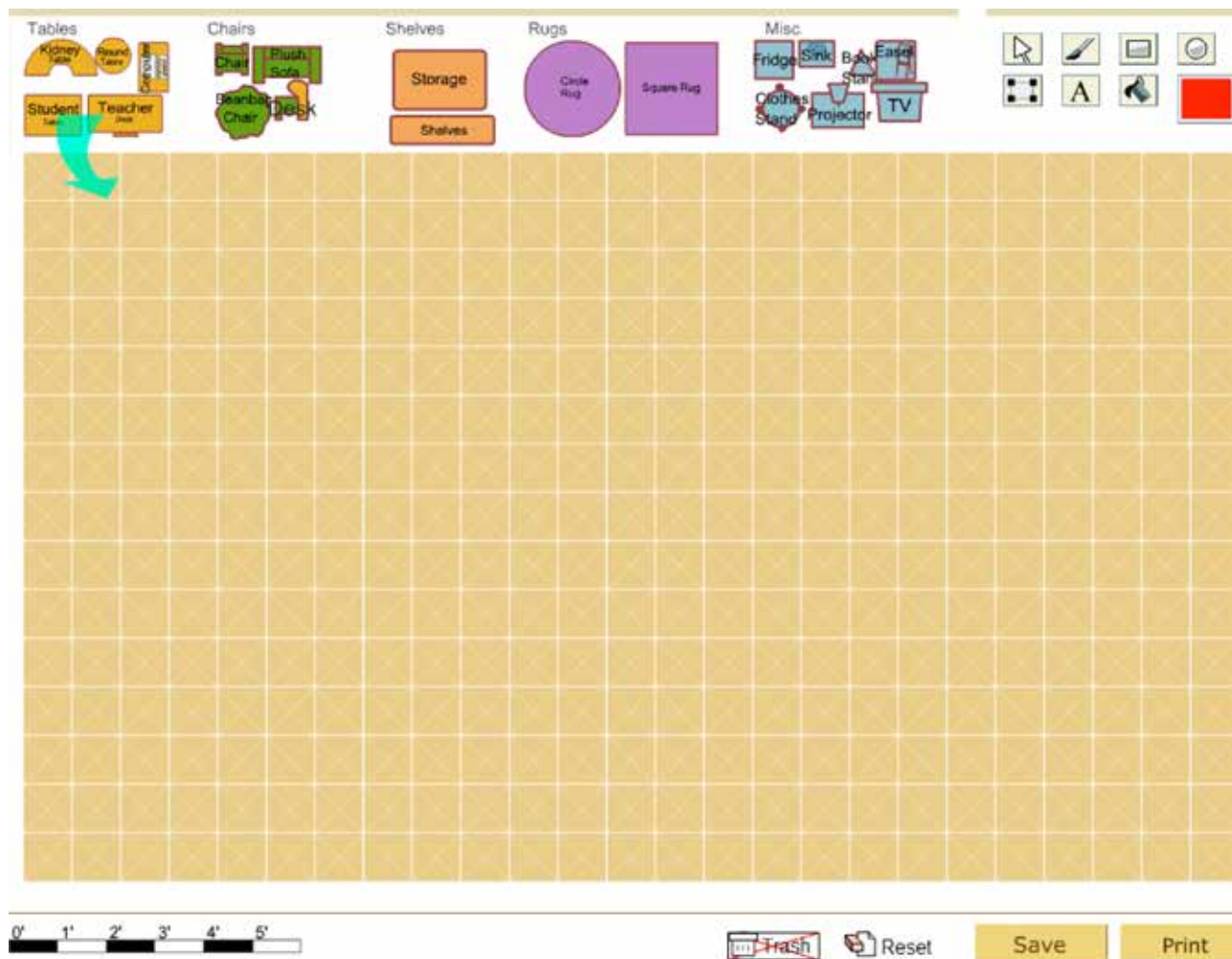
3. Lees uit het basismateriaal de tekst met betrekking tot 'ruimte'.
4. Bespreek en teken de meest ideale inrichting van de ruimte. Ga hierbij uit van elementen die in je eigen klas voorkomen, inclusief deuren, ramen, benodigd meubilair en dergelijke.
Let op: gebruik de materialen en suggesties op de volgende pagina's.
Noteer kansen en knelpunten.
5. Een van het tweetal schuift door naar een andere tafel, de ander blijft zitten en ontvangt een nieuwe gesprekspartner.
 - a. Degene die is blijven zitten legt uit en onderbouwt hoe hij tot deze inrichting is gekomen.
 - b. De ander luistert naar de onderbouwing en geeft vervolgens feedback vanuit eigen kennis en ervaring.
7. Herhaal dit een tweede keer, waarbij de achterblijver opnieuw de inrichting van de ruimte aan een andere collega uitlegt en feedback ontvangt.
8. Maak nu met de collega waarmee je bent gestart een definitieve inrichting van de ruimte. Maak daarbij gebruik van de verkregen feedback en opgedane inspiratie.

Werkmaterialen ruimte

Kies de werkwijze die bij je past om de ruimte in te richten. Knip gekleurd papier of teken. Voel je vrij om de werkwijze te kiezen die bij je past.

Online ontwerpen is ook een mogelijkheid, via: <http://classroom.4teachers.org/>

Daar tref je dit aan:



Let op: 10 feet is ongeveer 3 meter. Een eenvoudig (incomplete) voorbeeld vind je op de volgende bladzijde.

Select Room Dimensions ft by ft or Open Recent Floorplan

Items drag to the grid

Draw

Resultaat

Opmerkingen tav ideaal-situatie:

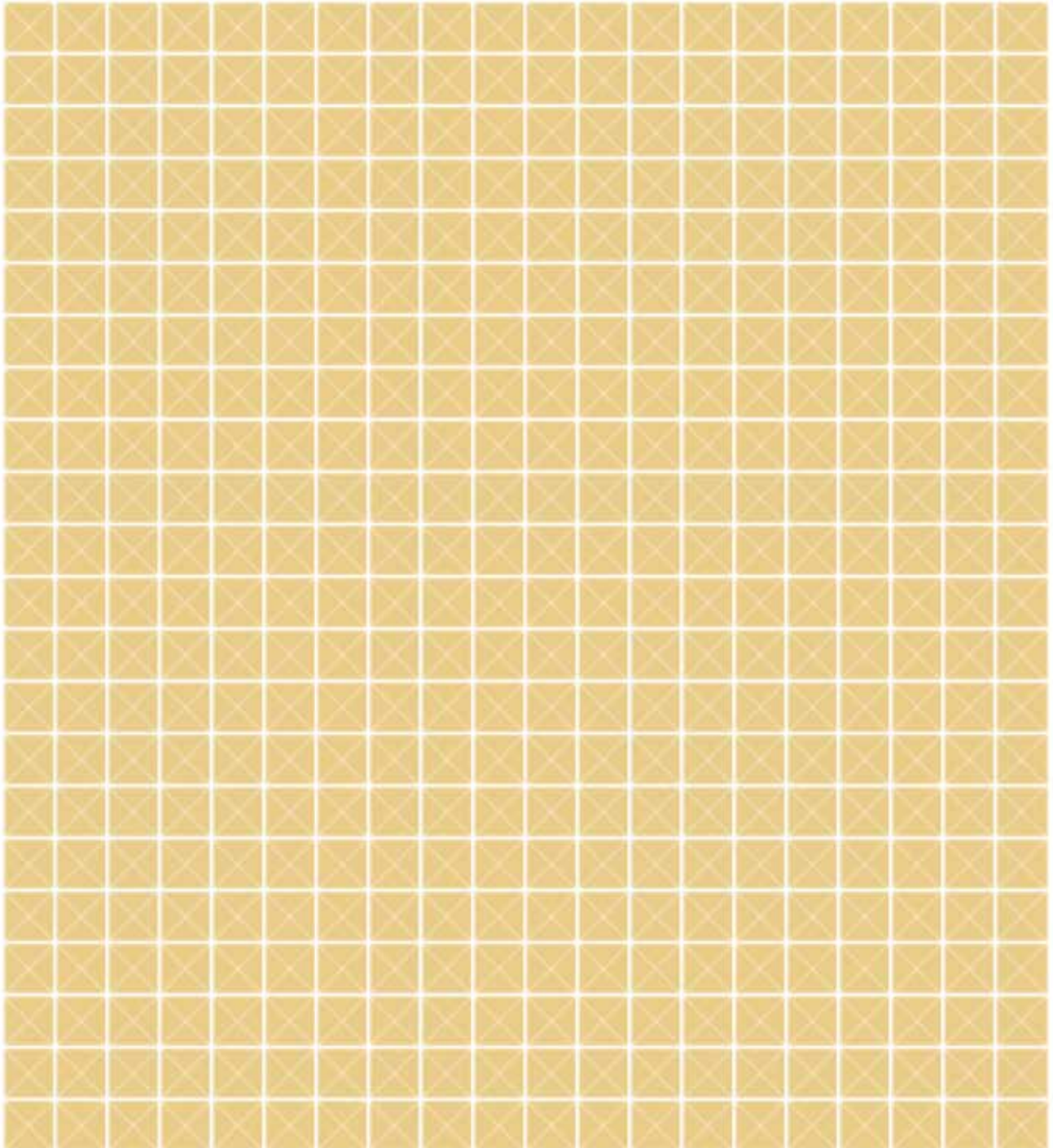
Succeservaringen:

Knelpunten:

Huiswerkopdracht:

Ga met ruimte-indeling aan de slag in je klas en koppel terug hoe je dat hebt gedaan met de collega waarmee je een tweetal vormde tijdens bovenstaande opdracht. Deel met de groep drie succeservaringen en knelpunten over dit onderwerp. Spreek af wanneer je dat doet en hoe je de ervaringen samen bespreekt.

NB: denk eraan dat je bij verandering in de klas de leerlingen betreft en vooraf informeert!



Deel 2: Situaties hanteren

Doelen:

- Met professionals in gesprek gaan over ‘onderwijsleersituaties hanteren’.
We besteden speciaal aandacht aan: leervoorwaarden, verwachtingenmanagement, vrije tijdssituaties en overgangssituaties.
- Reflectie, om opgedane kennis toe te passen.
Met onderstaande opdrachten kunnen professionals de opgehaalde kennis op twee manieren inbedden in de eigen organisatie: door punten te formuleren om zelf aan te werken en door punten te formuleren om het eigen onderwijszorgarrangement te verbeteren.

Opdracht: Leervoorwaarden

- Welke leervoorwaarden zijn er nodig voor jouw leerlingen/kinderen om tot leren te komen?

Tool: Theorie over ontwikkeling

Prof. Dr. Anton Došen is kinderpsychiater, gespecialiseerd in psychiatrische aspecten van verstandelijke beperking. Hij neemt kennis over ‘normale ontwikkeling’ als vertrekpunt in zijn theorie over ontwikkeling van mensen met een verstandelijke beperking. ‘Normale ontwikkeling’ geldt voor mensen zonder zo’n beperking.

Bij mensen met een verstandelijke beperking is er sprake van een discrepantie tussen het cognitieve en emotionele ontwikkelingsniveau. De emotionele ontwikkeling - vaak gekoppeld aan motivatie en draagkracht - blijft dan achter bij de cognitieve ontwikkeling. Verschillende aspecten van de ontwikkeling zijn bijgevolg niet in balans; er is sprake van een disharmonisch ontwikkelingsprofiel.

Een adequaat antwoord vanuit de omgeving is nodig. Dit antwoord komt tegemoet aan basale emotionele behoeften. Het stimuleert de verdere emotionele ontwikkeling en van daaruit het adaptief gedrag. Als deze adequaat afgestemde ondersteuning achterwege blijft, ontstaat probleemgedrag. Het kernprobleem binnen dit model is de overvraging cq ondervraging van de persoon. Dit leidt tot frustraties, irritaties en bijgevolg tot nog meer probleemgedrag.

Voor elke fase in de ontwikkeling raadt Došen een andere begeleidingsstijl aan. Hij maakt onderscheid tussen reguleren, cirkelen, spel, supernanny en vaardigheden. De cliënt krijgt door de verschillende fasen heen steeds meer autonomie, afhankelijk van het ontwikkelingsniveau waarop hij zich bevindt.



De begeleiding moet gaandeweg **flexibel wisselen tussen afstand en nabijheid**. Gedurende de eerste twee fasen is er sprake van een **strikte nabijheid**. In de loop van de derde fase evolueert dit naar een nabijheid op afstand, waarbij de begeleiding niet steeds aanwezig hoeft te zijn in dezelfde ruimte, maar enkel wanneer de cliënt hier behoefte aan heeft. In de vierde en de vijfde fase neemt de begeleider **steeds meer afstand**. Hij blijft echter aanwezig in de mate dat de cliënt hier behoefte aan heeft. Zo zorgt hij ervoor dat de cliënt kan 'bijtanken' (Claes et al., 2012).

Daarnaast onderscheidt Došen drie fasen voor opbouw van begeleiding en behandeling bij hechtingsproblematiek:

- ❖ fase 1: tolereren en accepteren
- ❖ fase 2: elkaar ontmoeten en samen groeien
- ❖ fase 3: heropvoeding.

Opdracht:

- ❖ Hoe vertaal je de ontwikkelingsfasen van Došen en de fasen voor opbouw van begeleiding en behandeling in je verwachtingenmanagement? Denk zowel aan jouw verwachtingen van de leerling als aan de verwachtingen van de leerling zelf over wat staat te gebeuren.

- ❖ Wat heb je nodig van collega's cq je zorgcollega om de leervoorwaarden gerealiseerd te krijgen?

Tool: Vrijtijdssituaties hanteren

Het 'vrijtijdsmoment' is vaak het speelkwartier of de pauze. Voor de leerlingen is dit een moeilijk moment: het is overleven. Hoe ga je om met elkaar, wat ga je doen? Er is sociale interactie. Dus ook 'pauze en speelkwartier' moet je leren. Een eigen speelplaats is daarvoor een prima leerplaats. Start met begeleiding van één of enkele leerlingen. Je kunt dit geregisseerd opbouwen in activiteiten en mate van interactie.

Als professional ben je de regisseur. In de les kun je pre-teaching geven. Vervolgens kun je de leerling begeleiden op de speelplaats, zodat hij leert om de pre-teaching toe te passen.

Het lesprogramma omvat activiteiten die gericht zijn op vrijetijdbesteding. Ze laten leerlingen ontdekken en ervaren wat ze zoal kunnen doen. Denk aan tekenen, muziek maken, naar muziek luisteren, computeren, gezelschapsspellen, puzzelen, tuinieren, knutselen, et cetera. Leerlingen kunnen ook aangeven wat ze zelf graag willen leren in het kader van hun vrijetijd.

Beweegwijs

Beweegwijs is een manier om het schoolplein in te richten. Kleuren bepalen de activiteit die je doet in een bepaalde zone. Zo kan iedere leerling zich veilig voelen.

- ❖ Hoe vertaal je de werkzame elementen naar eigen handelen in andere situaties met vrijetijd?

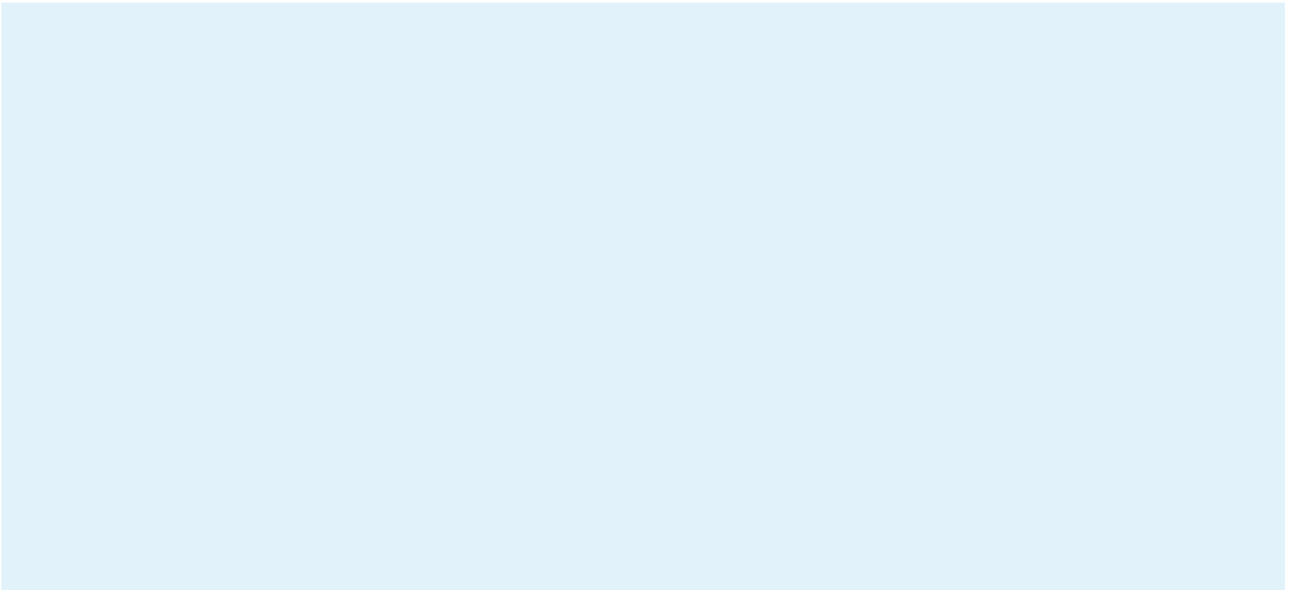


Notities:

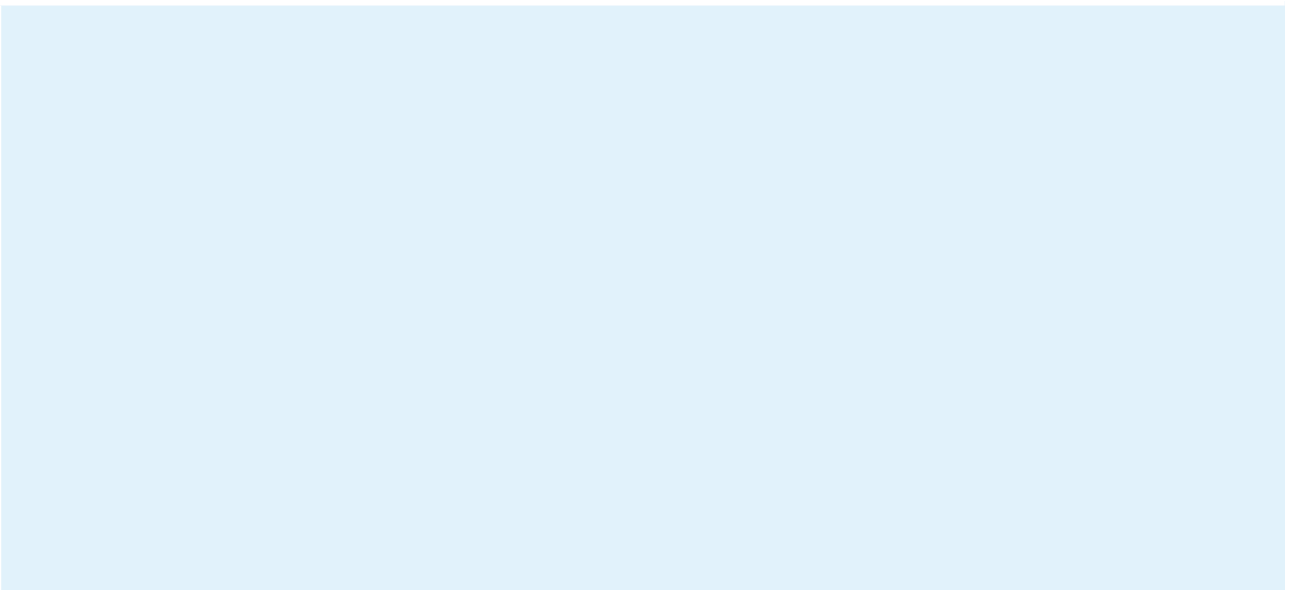
Notities:

Huiswerkopdracht vrijetijdssituaties hanteren

1. Je hebt situaties genoteerd waarin je verwachtingen bij wilt stellen. Voer dit uit. Noteer wat je anders doet en beschrijf wat maakt dat het beter gaat lopen. Doe dit samen met een collega.



2. Ga te rade bij zorgmedewerkers met wie je werkt of van een instelling in de buurt. Hoe leren zij jongeren omgaan met vrijetijd? Welke van tips zijn nuttig voor jouw onderwijspraktijk?



Tool: Overgangssituaties

Verandering van situatie kan bij leerlingen onzekerheid en angst oproepen. Dit komt met name voort uit de onvoorspelbaarheid en het gevoel er geen invloed op te kunnen uitoefenen. Leerlingen ervaren het als ‘erdoor overspoeld worden, het te moeten ondergaan’. Daarom is het belangrijk om hen goed op nieuwe situaties voor te bereiden. Dat doe je als volgt:

- ❖ Voer stap voor stap iets nieuws in.
- ❖ Bespreek de nieuwe situatie met de leerlingen.
- ❖ Bespreek met hen op welke wijze zij vinden dat de nieuwe situatie ingevoerd of uitgevoerd kan worden. Wat zou hen daarbij kunnen ondersteunen? Met wie zouden zij de situatie aankunnen?
- ❖ Oefen situaties van te voren.
- ❖ Ondersteun situaties visueel met filmpjes, foto's en picto's.
- ❖ Geef in het dagprogramma duidelijk aan wat niet door gaat en wat er voor in de plaats komt.

(Uit 'Onderwijs-zorgarrangementen voor zmolkers: visie en basisaanpak')

Opdracht:

- ❖ Maak een korte taakanalyse (stap-voor-stap analyse) van de leswisseling in jouw klas; dus de overgang van de ene activiteit naar de andere. Denk in heel kleine stapjes!

Uitwisseling

Bereik je het gewenste gedrag?
Waarover is er consensus?

Consensus:

Tool: Observatieopdracht ‘Kijken bij de buurvrouw’

Je gaat een tijdje observeren in een andere klas.

Opdracht:

- ❖ Bedenk vooraf welke situatie je wilt observeren omdat je daarover wilt leren. Maak een afspraak.
- ❖ Focus op dat wat volgens jou goed werkte. Noteer dat eventueel hieronder.
- ❖ Kies samen een moment waarop je feedback kunt geven aan degene bij wie je in de klas was.
- ❖ Geef je feedback over minimaal drie handelingen die de professional uitvoerde en die goed gingen of het gewenste effect hadden.
- ❖ Formuleer actiepunten voor jezelf: wat ga je zelf uitproberen? Bepaal de periode waarin je dit gaat doen.
- ❖ Bepaal wanneer je de actiepunten gaat evalueren. Doe dit bij voorkeur samen een collega. Bijvoorbeeld met degene bij wie je in de klas was.

Observatie 1: Dit werkte goed!

Wat gebeurde er?

Wat deed de professional?

Welk gewenst effect had dit?

Observatie 2: Dit werkte goed!

Wat gebeurde er?

Wat deed de professional?

Welk gewenst effect had dit?

Observatie 3: Dit werkte goed!

Wat gebeurde er?

Wat deed de professional?

Welk gewenst effect had dit?

Actieplan: Ik ga de komende (aantal) weken het volgende uitproberen:	Datum evaluatie van actie
1.	
2.	
3.	



Deel 3: Relatie presenteren en kerncompetenties

Doel:

- toepassing en reflectie op vier kerncompetenties, met name het volgen en bevestigen van initiatieven van leerlingen.

Tool: Volgen en bevestigen van initiatieven

Onder het volgen en bevestigen van initiatieven verstaan we het oppikken van een initiatief tot contact en het bevestigen van dat contact. Deze initiatieven kunnen zich zowel op een positieve als op een negatieve manier uiten. Het is belangrijk dat je als professional de vraag achter het gedrag kunt zien; anders zou je een initiatief verkeerd kunnen interpreteren. Als je het gedrag afwijst ('nee niet doen, hou daarmee op!') ontmoedig je het nemen van initiatieven en zorg je voor frustratie bij de leerling.

De leerlingen uit deze doelgroep kunnen op een heel eigen manier proberen contact te leggen.

De omgeving herkent dat niet altijd.

- je aankijken
- voor je gaan staan dansen of fladderen
- zeggen: 'kom je even bij mij langs'
- als je ze iets vraagt, het dan niet doen (aandacht vragen)
- rare dingen zeggen
- gedragingen laten zien die om aandacht vragen: tikken met voorwerpen, schuiven met voorwerpen
- overdreven aanwezig zijn
- je aanduwen
- steeds je naam noemen
- om je heen hangen zonder iets te vragen
- schoppen tegen deuren of slaan tegen ramen om de aandacht op zich te vestigen.

Het is belangrijk om in kaart te brengen hoe de leerlingen initiatieven nemen, zodat je als team hier positief op kunt reageren. Daarmee stimuleer je leerlingen om initiatieven te nemen en stimuleer je hun ontwikkeling. Het helpt leerlingen op acceptabele wijze eigen regie te nemen.

(Uit 'Onderwijs-zorgarrangementen voor zmolkers: visie en basisaanpak')

Sensitiviteit en responsiviteit

Sensitiviteit bepaalt of jij in staat bent om het gedrag van de leerling (inclusief het initiatief tot contact) waar te nemen.

Zie je grote signalen? Zie je kleine signalen?

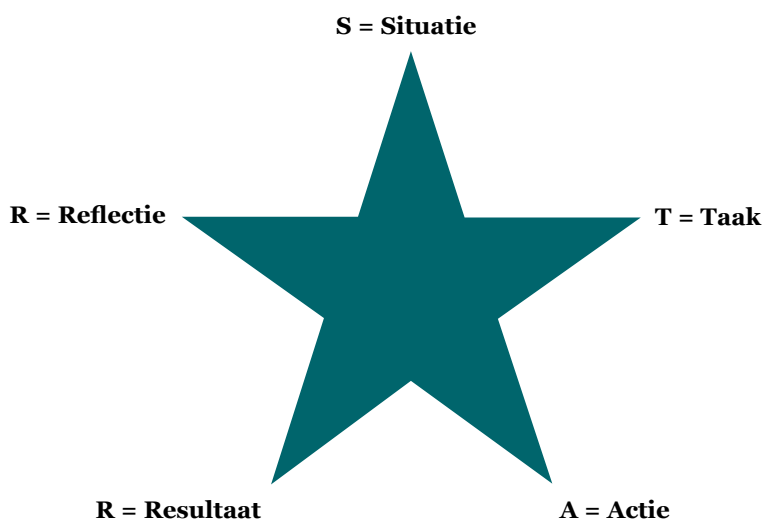
Responsiviteit is de manier waarop jij reageert op het gedrag dat je waarneemt. Reageer je wel of niet? Sluit jouw reactie aan bij de ontwikkelingsbehoefte van de leerling?

Opdracht:

Gebruik onderstaande STARR methode om een complexe situatie uit te werken.

STARR methode (uitwerken van een complexe situatie)

STARR methode (uitwerken van een complexe situatie)		
S	Situatie	Beschrijf de situatie, waarin een bepaalde competentie en vaardigheden worden verlangd. De functie van de vraag is de context en complexiteit van de situatie in beeld te krijgen.
T	Taak	Beschrijf welke taak of rol je hierbij had. Analyseer doelen en verantwoordelijkheid.
A	Actie	Welke actie ondernam je? Benoem concrete handelingen. Beschrijf in de "ik"-vorm.
R	Resultaat	Wat was het resultaat? Het antwoord geeft aan hoe effectief de actie was.
R	Reflectie	Hoe kijk je hierop terug? Kun je dit voorbeeld verplaatsen naar een andere situatie / context? Hiermee bevordert je transfer van je eigen handelen naar meerdere situaties.



Uitwerken van een complexe situatie met de STARR methode. Leerlingen laten soms onhandig zien dat ze contact zoeken met jou. Het nemen van initiatief kun je zien als een poging tot 'in verbinding willen staan' ; dit zou je moeten belonen / bevestigen / waarderen. Neem twee situaties in gedachte waarbij een van jouw leerlingen 'moeilijk verstaanbaar gedrag' laat zien. Hoe kun je het initiatief op juiste wijze honoreren?

S	
T	
A	
R	
R	

Tool: Aanvullende werkvormen om complexe situaties met elkaar uit te wisselen.

Uit: *werkvormenboek Competente Medewerkers Kleinschalig Wonen voor Mensen met Dementie. Joke van Alten en Mara Spruyt, 2012.*

4. Het situatiespel
5. Waarderend interview
6. De Methodische Werkplaats

1. Het situatiespel

Wat is het?

Het situatiespel is een werkvorm waarbij je met je collega's ervaringen, ideeën en tips uitwisselt aan de hand van echte situaties in het werk. Je verzamelt daartoe situaties over de wijze waarop leerlingen zich gedragen en waar jij mee om moet gaan. Het kan gaan om moeilijke situaties of om succesvolle situaties. Het kan een situatie zijn van jezelf of iets wat je gezien hebt bij een collega. Als insteek neem je een van de vier kerncompetenties voor zmolc-professionals. Je spreekt vooraf af welke jullie nemen.

Doel

Doel is, om op een speelse manier verhalen uit te wisselen en van elkaar te leren. Welk gedrag van leerlingen kun je in de praktijk tegenkomen? Hoe kun je gedragingen in de praktijk tegenkomen? Hoe kun je er succesvol mee omgaan?

Benodigdheden

- ❖ een aantal situaties, tien is een mooi aantal
- ❖ kaartjes om situaties op te schrijven
- ❖ tijd om met elkaar het spel te spelen.

Hoe werkt het?

1. Iedereen verzamelt een week lang situaties uit het werk. Dat kunnen momenten zijn die lastig waren of die juist goed gingen.
 - ❖ Beschrijf elke situatie op een kaartje.
 - Wat was de situatie?
 - Wie waren betrokken?

2. Verzamel de kaartjes.
 - ❖ Leg deze tijdens een teamoverleg omgekeerd, door elkaar op tafel.
 - ❖ Een collega trekt een kaart en leest de situatie voor. Hij vertelt wat hij zou doen en waarom.
 - ❖ De collega's beperken zich tot luisteren.
 - ❖ Na de uitleg van degene die het kaartje trok, is degene die de situatie heeft aangeleverd aan het woord. Hij vertelt hoe hij in de desbetreffende situatie heeft gereageerd. Wat heeft hij gedaan? Wat was het effect?
3. Vervolgens komen collega's aan het woord. Hebben zij nog andere manieren van reageren in deze situatie?

Tips

- ❖ Het kan zijn dat je een kaart trekt met een situatie die lijkt op iets wat je zelf hebt meegemaakt. Je kunt er dan voor kiezen te vertellen wat je toen hebt gedaan en wat werkte. Probeer je wel zoveel mogelijk in te leven in de situatie op het kaartje.
- ❖ Als je veel kaartjes verzameld hebt, kun je ervoor kiezen om elk teamoverleg een of meer kaartjes te bespreken.

2. Waarderend interview

Wat is het?

Waarderend interviewen is een manier om talenten van collega's op het spoor te komen. Elke collega heeft immers andere kwaliteiten en talenten. Het loont om ze te ontdekken, om ze bewuster te kunnen inzetten.

Doel

Het doel is zicht te krijgen op ieders talenten. Dat verkrijg je door succesvoorbeelden van de kerncompetenties op te sporen en te analyseren. Het gaat erom boven water te krijgen:

- ❖ Wat iemand al doet dat succesvol is en wat werkt.
- ❖ Welke specifieke talenten iemand gebruikt om die successen te bereiken.

Benodigdheden

- ❖ Pen en papier.
- ❖ Tijd en ruimte om in tweetallen met elkaar in gesprek te kunnen gaan.
Je kunt er ook tijd voor vrijmaken tijdens de overdracht.

Hoe werkt het?

1. Kies met elkaar een van de kerncompetenties voor zmolc-professionals en spreek af dat iedereen daar gedurende een dag extra op let. Verzamel voor jezelf de momenten waar je positief op terugkijkt, waarin je echt 'in je kracht' stond. Dit zijn mooie voorbeelden van de kerncompetenties, waar je trots op bent of energie van krijgt.
2. Vorm tweetallen en stel elkaar de volgende vragen:
 - ❖ Schets kort de situatie aan de hand van: wie, wat, waar.
 - ❖ Wat deed je in die situatie en vooral: wat deed je dat werkte? Wat zei je of wat zei je juist niet?
 - ❖ Wat was het effect van jouw handelen op de leerlingen, collega's, op jezelf of op de sfeer?
4. Draai de rollen om en interview nu de ander. Dit kan ook op een ander tijdstip. Het gaat erom dat er tijd is geweest om goede voorbeelden te verzamelen.

3: De Methodische Werkplaats

Mogelijk schuift bij deze werkvorm iemand van het management of de staf aan. In de werkvorm is namelijk veel aandacht voor bijstelling en borging. In de toolkit van directie, management en staf is hieraan expliciet een opdracht verbonden.

De Methodische Werkplaats (MW) is een kwaliteitsinstrument waarbij een methode steeds ter discussie wordt gesteld. Dit gebeurt in groepsverband. Tijdens de MW gaat het gesprek tussen de professionals steeds over de kwaliteit van werk en de toepassing van de methode bij de specifieke doelgroep.

In een Methodische Werkplaats staat de correcte uitvoering van een methode of aanpak centraal. De methodische principes worden geëvalueerd. Doen we nog steeds de juiste dingen en doen we ze (nog) goed? In een MW kijken de deelnemers terug op een situatie die is voorgevallen en nemen zij de methodische principes onder de loep. Het doel is om deze principes tot het voortdurende 'bewust bekwame' handelen van alledag te maken.

Benodigheden

- ❖ Een afgesloten situatie en een inbrenger die deze voorbereidt door de methodische principes te analyseren in deze casus.
- ❖ 2,5 uur tijd met vier tot zes deelnemers.
- ❖ Een deelnemer is verantwoordelijk voor het verwerken van mogelijke bijstellingen in methodebeschrijving, protocollen en dergelijke.

NB: De situatie die wordt besproken is afgesloten. Het maakt het makkelijker om met wat meer afstand te kijken naar het handelen. Niet de situatie staat immers centraal, maar het handelen vanuit de methodische principes.

Wat is het?

In een Methodische Werkplaats komen praktijk en theorie bij elkaar. Onderdeel van het kwaliteitsbeleid is het borgen van de basisaanpak. Maar hoe doe je dat? Een aanpak is niet statisch, maar verandert ook niet door de waan van de dag. De bijeenkomst is gericht op de volgende vragen:

- ❖ Hoe methodetrouw handelen we (volgens de methodische principes)?
- ❖ Volstaan de principes van de basisaanpak nog steeds?
- ❖ Op welke wijze moeten we - op basis van laatste (wetenschappelijke) inzichten - de principes actualiseren?

Hoe werkt het?

De bijeenkomsten worden gehouden met vier tot zes deelnemers vanuit de verschillende gebiedsteams. Ze duren gemiddeld 2,5 uur. Maximaal worden drie casussen ingebracht. Een bespreking van een casus vraagt 45 tot 60 minuten.

Degene die verantwoordelijk is voor het methodisch handelen, zit de bijeenkomst voor. Hij zorgt ervoor dat de methodische principes kort uitgewerkt zijn of pakt de checklist van de basisaanpak erbij; er is een inbrenger die de beschrijving van een situatie voorbereid op basis van de principes. Tijdens de bijeenkomst leidt de voorzitter de bespreking en zorgt dat conclusies worden vastgelegd. Ook is hij verantwoordelijk voor de inbreng van de laatste wetenschappelijke inzichten, of heeft die taak gedelegeerd.

De betrokken uitvoerders nemen twee maal per jaar deel aan een MW en brengen minimaal jaarlijks één situatie in. De inbrenger heeft een actieve rol bij de bespreking. Hij vertelt stap voor stap hoe de methodische principes in de werkpraktijk zijn toegepast. De overige deelnemers hebben een actieve rol; zij stellen vragen om de situatie verder te verduidelijken. De voorzitter ziet erop toe dat gesproken wordt op basis van waargenomen gedrag en niet op basis van interpretatie.

Tijdens de bijeenkomst wordt aan de hand van een afgesloten situatie stap voor stap de methodische werkwijze doorgenomen:

- ❖ Is er in deze situatie op basis van de principes van de basisaanpak gehandeld?
- ❖ Wat waren de succesfactoren?
- ❖ Wat ging er anders dan beschreven in de basisaanpak ?
- ❖ Wat was het resultaat?
- ❖ Wat leren we ervan met betrekking tot de principes van de basisaanpak?
- ❖ Is bijstelling gewenst?
- ❖ Zo ja, kunnen we dat theoretisch onderbouwen?

Tip

Leg bijstellingen in het gebruik van de methodische principes schriftelijk vast. Doe dat binnen de beschrijving van de basisaanpak en eventuele protocollen en trainingsmateriaal. Spreek af wie hiervoor verantwoordelijk is. Als dit een beleidsmedewerker is, dan neemt deze deel aan de MW's.



Tips! Van en voor zmolk-professionals

Klimaat creëren

1. Onthouden van kleine regeltjes/afspraken en overdragen naar duo-collega.
2. Optimaal benutten van een kleine ruimte.
3. Feit dat afscherming (van plekken) ook zorgt voor afscheiding van de rest van de groep.

Situaties hanteren

1. Zodanig structureren dat de leerlingen het niet kinderachtig vinden.
2. Omgaan met niet planbare en onverwachte invloeden.
3. Opbouwen van groepsvorming en vrijetijdsbesteding.
4. Weerstand om van eigen plek naar time-outplek te gaan.

1. Onthouden van 'kleine regeltjes/afspraken' en overdragen naar duo-collega.

Tips:

- Begin je rooster met een overzicht van afspraken en regels in de klas. Een overzicht van de leerlingen en per leerling afspraken die voor hun gelden. Door middel van dagelijks overzicht kan je nieuwe afspraken vermelden.
- Houd een logboek/ overdrachtmap bij per dag/vak. Telefonisch contact. Veel communiceren via de mail.
- Laat leerlingen merken dat je constant met elkaar overlegt. En dat het kan zijn dat jij het misschien anders doet dan je collega. Kom daar ook op terug. Wat duidelijk moet zijn is dat je een front vormt naar de leerlingen.

2. Optimaal benutten van een kleine ruimte.

Tips:

- Gebruik multifunctionele meubels. Of specificeer juist de ruimte. Ikea specialiseert in meubels die optimaal gebruik maken van ruimte.
- Kijk welke leerlingen niet bij elkaar in de buurt kunnen zitten.
- Haal dingen die niet in je lokaal horen weg; dit geeft meer overzicht.
- Maak een lijst van zaken waarvoor de kleine ruimte gebruikt mag worden. Het is belangrijk dat het wel nuttig gebruikt wordt.
- Creëer vaste plekken voor allerlei situaties en werkmomenten. Laat dit bij leerlingen inslijpen. Als zij het ook weten, kunnen zij het steeds zelfstandiger toepassen.

3. Feit dat afscherming (van plekken) ook zorgt voor een scheiding met de rest van de groep

Tips:

- Start gezamenlijk.
- Doe werkjes aan een groepstafel. Geef leerlingen een eigen plek aan de groepstafel en in de kring.
- Haal de scheiding weg in de pauzemomenten en -activiteiten.
- Benoem in welke situaties afscheiding wel en niet mag. Leg uit waarom. Dit is een blijvend aandachtspunt! Goed monitoren.

Situaties hanteren

1. Zodanig structureren dat de leerlingen het niet kinderachtig vinden.

Tips:

- Pas de vormgeving zelf aan. Gebruik foto's in plaats van picto's.
- Zorg dat je het zelf niet kinderachtig vindt (eigen houding). En: volhouden. Soms moet je ergens doorheen en komen de leerlingen er achter dat de structuur toch fijn is.
- Herhaal en geef verantwoordelijkheid.
- Laat leerlingen zelf meedenken hierin. Bespreek ook met hen de mogelijke knelpunten en wat je daaraan kunnen doen.

2. Omgaan met niet planbare en onverwachte invloeden bij deze doelgroep.

Tips:

- Bouw met de leerling een relatie op als belangrijke ander of zorg dat iemand anders dat voor hem of haar wordt, biedt veiligheid in een onverwachte situatie.
- Bewaar de rust. Zorg dat jouw houding rustig is, de leerlingen kunnen dan de rust overnemen.
- Creëer veel rustmomenten en gesprekken. Leg veel uit hoe, wat en waarom. De leerlingen kunnen de onverwachte situaties dan beter verwerken.
- Leg uit, laat meedenken, maar geef ook kader! Geef richting aan het meedenkproces. Creëer betrokkenheid. Daarvoor moet je de leerlingen wel goed kennen.

3. Opbouwen van groepsvorming en vrijetijdsinvulling.

Tips:

- Doe in subgroepjes actieve/leuke activiteiten (bewegen). Langzaam groepjes mixen?
- Houdt de keuzemogelijkheid tijdens vrije tijd beperkt. Visuele keuze kaart.
- Doe samen een spelletje op het digibord. Ga met de groep even wat drinken met wat lekkers erbij, samen om tafel.
- Structureer, met veel begeleiding erbij. Bereid activiteiten voor die aansluiten bij het niveau en doelgroep. Misschien snoezelen, zwemmen in geval van zeer basaal niveau.
- Organiseer een klassenavond, betrek ouders erbij, organiseer uitstapjes, vorm duo's die elkaar kunnen helpen, speel gezelschapsspellen. Sociale Vaardigheden (SoVa): leerlingen benoemen elkaars kwaliteiten maar ook elkaars werkpunten. Wees er open in, het is niet bedreigend. Begin bij jezelf als leerkracht, als voorbeeld. 'Noem maar eens mijn sterke en zwakke punten.'

4. Weerstand om van eigen plek naar time-out plek te gaan.

Tips:

- Zet visuele feedback in tijdens time out (krul geven wanneer de leerling zelf naar de time out gaat).
- Geef de vervolgstappen van te voren aan en handel consequent.
- Laat de keus aan de leerling: of je gaat zelf, of ik help je. Of we bellen de woning, thuis en dan gaan we samen aan de slag. Het is geen straf, maar ik wil dat jij rustig wordt.



© 2016 (geactualiseerde versie). Eerste versie: 2014

Nederlands Jeugdinstituut/LECSO

Niets uit deze uitgave mag worden vermenigvuldigd en/of openbaar gemaakt door middel van druk, fotokopie, microfilm of op enige andere wijze zonder voorafgaande schriftelijke toestemming.

Auteur Deanne Radema, Bart van Kessel, Vincent Fafieanie

Fotografie Martine Hoving

Vormgeving Punt Grafisch Ontwerp

Nederlands Jeugdinstituut

Postbus 19221

3501 DE Utrecht

T (030) 230 63 44

E info@nji.nl

www.nji.nl
