



## Bijlage

# TOS behandelgroepen

---

Deze bijlage hoort bij de beschrijving van de interventie 'TOS behandelgroepen', zoals die is opgenomen in de databank Effectieve Jeugdinterventies.

Meer informatie: [www.nji.nl/jeugdinterventies](http://www.nji.nl/jeugdinterventies)

---

## Schema 2.1 Doelen taal-, sociaal-emotionele en cognitieve ontwikkeling kind

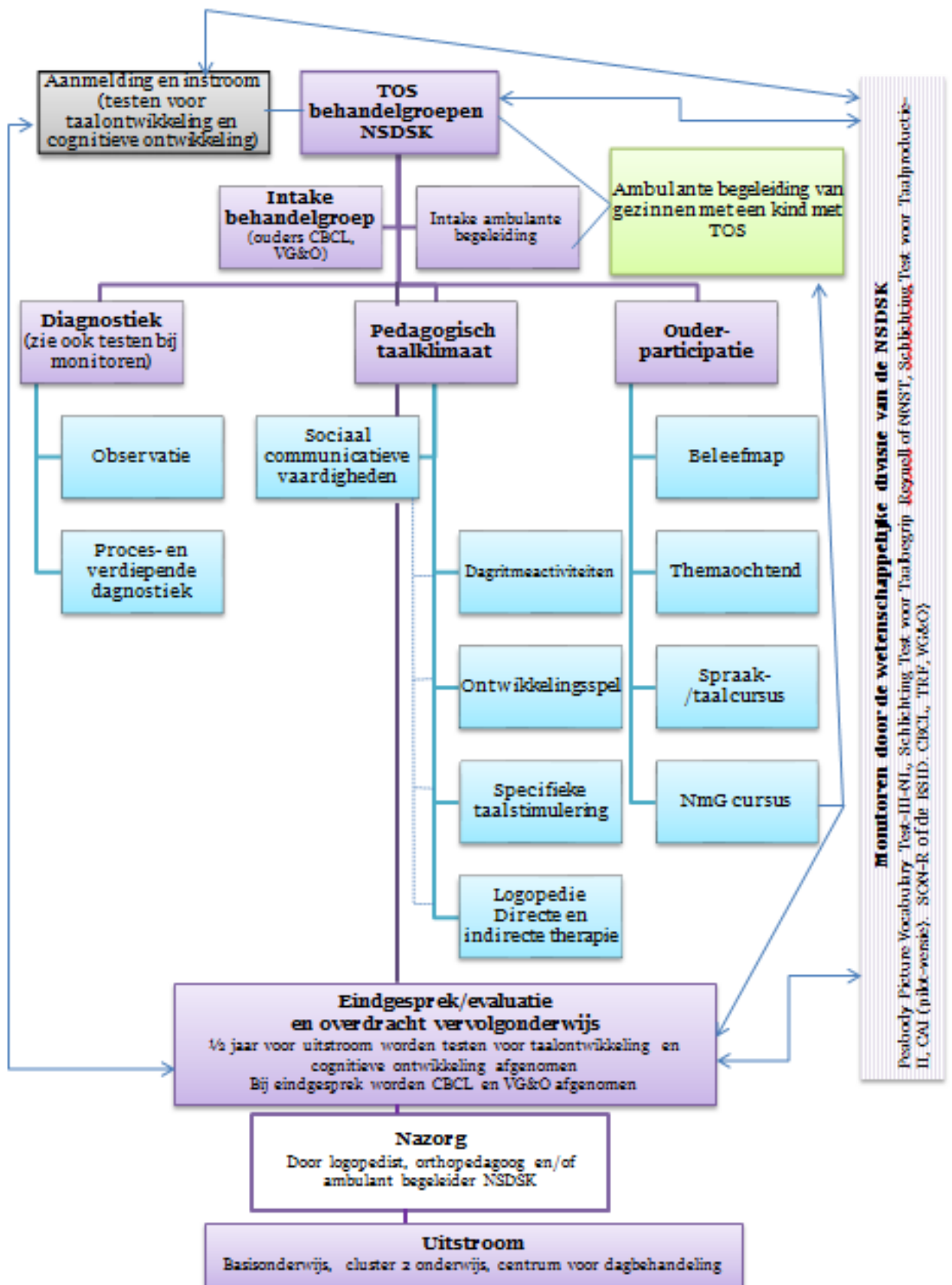
Taalontwikkeling	Algemene doelen	Specifieke doelen
	<ul style="list-style-type: none"> <li>- het kind gebruikt vocalen correct in woorden</li> <li>- het kind kan auditieve boodschappen beter onthouden</li> <li>- het kind gebruikt vraagzinnen</li> <li>- het kind heeft begrip van woorden als een kind van 2,6 - 4 jaar</li> <li>- het kind gebruikt verbale expressiefuncties</li> </ul>	<ul style="list-style-type: none"> <li>- het kind gebruikt ie, i, oe, aa correct in woorden</li> <li>- het kind kan beter klanken waarnemen en onthouden</li> <li>- het kind gebruikt vraagwoordzinnen met weglating van het woord 'wat' of 'waar'</li> <li>- het kind begrijpt de meest voorstelbare en frequente woorden (1250 woorden)</li> <li>- het kind gebruikt een uitroep om verbazing uit te drukken</li> </ul>
Sociaal emotionele ontwikkeling	<ul style="list-style-type: none"> <li>- de eigenheid van het kind is toegenomen</li> <li>- het kind herkent en uit de emoties boos, bang, blij en verdrietig</li> <li>- het inleven in anderen is bij het kind vergroot</li> <li>- de zelfcontrole van het kind is toegenomen</li> <li>- het samenspel met andere kinderen is toegenomen</li> <li>- het kind gaat contact aan met volwassenen</li> <li>- het kind kan zichzelf vermaken</li> <li>- de zelfredzaamheid van het kind is toegenomen</li> <li>- de sociale vaardigheden van het kind zijn vergroot</li> </ul>	<ul style="list-style-type: none"> <li>- het kind ziet zichzelf als persoon</li> <li>- het kind kan emoties op een goede, bij de situatie passende manier uiten</li> <li>- het kind troost een ander kind als het pijn heeft</li> <li>- het kind is gemakkelijk te kalmeren</li> <li>- het kind kan delen met andere kinderen</li> <li>- het kind maakt op positieve wijze contact met volwassenen middels het gebruik van (alternatieve) communicatiemiddelen</li> <li>- het kind werkt gedurende vijf minuten zelfstandig aan een taak</li> <li>- het kind neemt initiatief en pakt b.v. zelf een prentenboek of iets anders om mee te spelen</li> <li>- het kind kent de regels die gelden op de groep</li> </ul>
Cognitieve ontwikkeling	<ul style="list-style-type: none"> <li>- de aandacht/ concentratie met betrekking tot een taak/spel is bij het kind vergroot</li> <li>- de taakgerichtheid van het kind is toegenomen</li> <li>- het kind kan ordenen en sorteren</li> </ul>	<ul style="list-style-type: none"> <li>- het kind kan zich minimaal 5-10 minuten op een taak concentreren</li> <li>- het kind kan zonder externe motivatie een taakje afronden</li> <li>- het kind kent tegenstellingen als bijvoorbeeld groot/klein, oud/jong etc</li> </ul>

- het kind begrijpt de opdrachten	- het kind onthoudt de liedjes die gezongen worden
- het kind is zich bewust van de tijd en de dagen van de week	- van de momenten op de dag en kent de begrippen nacht, dag, ochtend, middag en avond

## Schema 2.2 Doelen ouderbegeleiding

Factoren	Algemene doelen	Specifieke doelen
<b>Psycho-educatie</b>	<ul style="list-style-type: none"> <li>- de ouders hebben inzicht in de normale spraak-/taalontwikkeling</li> <li>- de ouders hebben inzicht in de achterstand of het spraak-/taalprobleem van hun kind</li> </ul>	<ul style="list-style-type: none"> <li>- de ouders bezoeken informatieve thema-ochtenden over het gebruik van gebaren, de werkwijze op de groep en de invloed van TOS op de taalontwikkeling en de sociaal-emotionele ontwikkeling</li> </ul>
<b>Vaardigheden</b>	<ul style="list-style-type: none"> <li>- de ouders beschikken over technieken en vaardigheden met betrekking tot het optimaal begeleiden en stimuleren van de spraak-/taalontwikkeling van hun kind</li> <li>- de ouders beschikken over diverse communicatiemiddelen om optimaal met hun kind te communiceren</li> </ul>	<ul style="list-style-type: none"> <li>- de ouders volgen een cursus om de spraak-/taalontwikkeling van hun kind te stimuleren</li> <li>- de ouders oefenen met het toepassen van de Hanen-principes in hun dagelijks leven</li> <li>- de ouders leren gebaren die toepasbaar zijn in routinesituaties</li> <li>- de ouders leren communiceren met visuele middelen</li> </ul>
<b>Transfer</b>	<ul style="list-style-type: none"> <li>- de ouders hebben inzicht in en de beschikking over vaardigheden bij verschillende opvoedsituaties</li> <li>- de ouders kunnen een verantwoorde keuze maken voor passend vervolgonderwijs en het vervolgtraject</li> </ul>	<ul style="list-style-type: none"> <li>- ouders ondersteunen de woorden die het kind nodig heeft om zich duidelijk te maken met een gebaar</li> <li>- de ouders hanteren gesprekstechnieken om de taalontwikkeling van hun kind te stimuleren</li> </ul>
<b>Lotgenoten</b>	<ul style="list-style-type: none"> <li>- de ouders ontmoeten andere ouders die in een vergelijkbare situatie verkeren</li> </ul>	<ul style="list-style-type: none"> <li>- de ouders kunnen hun ervaringen uitwisselen met andere ouders tijdens informatie-ochtenden en cursussen</li> <li>- ouders kunnen hun ideeën, zorgen en problemen delen met andere ouders</li> </ul>

**Figuur 2.3** Opzet en inhoud TOS behandelgroepen



**Schema 2.4** Invloed opvoedingsdimensies op het taalklimaat TOS behandelgroepen

<b>Opvoedingsdimensies</b>	<b>Taalklimaat</b>
<p>Opvoeder; de pedagogisch medewerkers winnen het vertrouwen van het kind door het aandacht te geven, door in de buurt van het kind te zijn, in te gaan op zijn gedrag en op een belangstellende manier met het kind te praten. Ze respecteren de kinderen door ze te accepteren zoals ze zijn. De pedagogisch medewerkers zijn zich er bovendien bewust van dat zij een voorbeeldfunctie (modelling) vertolken, zowel in de activiteiten als in omgang met elkaar en taalgebruik en gedragen zich daar ook naar.</p>	<p><i>Bieden van betekenisvolle contexten</i> De pedagogisch medewerker biedt een context aan voor het nieuwe taalaanbod. Het nieuwe taalaanbod wordt verbonden met een handeling ('rijden': uitgevoerd met een echt autootje), een visuele, auditieve of tactiele ervaring (de pedagogisch medewerker laat het kind de handeling doen en maakt ondertussen zelf het bijhorende geluid ('brrrr')), de pedagogisch medewerker verbindt vervolgens het nieuwe taalaanbod met eerder taalaanbod dat het kind kent ("de auto rijdt op de tafel, de auto rijdt op de mat, de auto rijdt op de stoel..."), eerdere ervaringen of kennis van de wereld van het kind (ga voor het raam staan en verwijs naar de rijdende auto's op straat) (Joos en Moons, 2012).</p> <p><i>Thematisch werken</i> (Pepper en Weitzman, 2009) De logopedist begeleidt de pedagogisch medewerkers door aan te geven op welk niveau een kind zit en welke woordenlijst hierbij aansluit. De woorden worden zoveel mogelijk ondersteund met een gebaar, een geluid, een tekening of afbeelding, een versje of een liedje. Vervolgens worden de woorden door het thematisch werken (thema dieren(tuin), eten, drinken en boodschappen doen, herfst, etc.) veelvuldig in verschillende soorten situaties betekenisvol herhaald zodat er zoveel mogelijk woordontmoetingen plaatsvinden. Kinderen op de TOS-behandelgroepen hebben een groot aantal woordontmoetingen nodig alvorens ze een woord gaan gebruiken. Thematisch werken zorgt voor dit grote aantal woordontmoetingen zonder dat het onnatuurlijk en geforceerd wordt aangeboden.</p>
<p>Kind (kinderen tussen 2-4 jaar met TOS); binnen de TOS-groepen ligt het accent op het stimuleren van de spraak-/taalontwikkeling van de kinderen. Het is echter van belang om dit te doen in het licht van de totale ontwikkeling van het kind, waaronder ook de sociaal-emotionele</p>	<p><i>Taalontwikkeling</i> Op de TOS-behandelgroepen wordt het fonologisch bewustzijn (de vaardigheid om onafhankelijk van de inhoud te reflecteren op de vormaspecten van de gesproken taal) van de kinderen vroegtijdig gestimuleerd. Dit vindt plaats door middel van liedjes, rijmpjes, klankspelletjes en het (interactief)voorlezen van prentenboeken. De kinderen ervaren hierdoor ritme, herkennen en discrimineren geluiden en woorden en vullen rijmwoorden aan bij versjes en het luisteren naar versjes, liedjes en verhaaltjes (Stoep en Elsäcker, 2005). Deze activiteiten zijn geschikt om kinderen gevoelig te maken voor de klankstructuur van taal (Burger et al., 2012).</p> <p><i>Sociaal-emotionele ontwikkeling</i> De activiteiten in het kader van de sociaal-emotionele</p>

ontwikkeling (waaronder de sociaal-communicatieve vaardigheden) en de cognitieve ontwikkeling.

ontwikkeling zijn gericht op de vier basisgevoelens: boos, blij, bang en verdrietig en op het leren herkennen, benoemen en anticiperen op emoties van het kind zelf en van anderen. Taal speelt een belangrijke rol bij deze activiteiten. De kinderen leren woorden die gevoelens en gemoedstoestanden begrijpen. De kinderen leren de inhoud en reikwijdte van emotiewoorden kennen en worden aangemoedigd om gevoelens bij zichzelf en bij anderen te herkennen. Gebaren kunnen een belangrijke rol spelen bij het leren van emotiewoorden. Binnen de behandelgroepen wordt derhalve aan alle kinderen Nederlands met Gebaren aangeboden (NmG). Het taalaanbod op de behandelgroep wordt ook ondersteund door afbeeldingen en pictogrammen. Visuele ondersteuning van het gesproken woord kan zowel het taalbegrip als de communicatiemogelijkheden van het kind vergroten. Pictogrammen worden vooral gebruikt om de dagstructuur van de groep weer te geven. Afbeeldingen of concrete voorwerpen worden gebruikt ter ondersteuning van de woorden en liedjes en bij de thema's. Het gebruik van NmG op de behandelgroep alleen zal niet voldoende zijn om de spraak-/taalontwikkeling van het kind optimaal te stimuleren. Ook thuis zal het kind de mogelijkheid moeten hebben om in NmG te kunnen communiceren (ouders volgen eveneens cursus NmG).

#### Voorbeeld oefenen gevoelens

*Een gevoel wordt geïntroduceerd door een simpele omschrijving te geven. Daarna oefenen de kinderen met de communicatievorm: het woord, het gebaar, de houding en de mimiek die bij het gevoel horen. Het gevoel kan geïllustreerd worden met foto's en afbeeldingen met variaties in mimiek en houding. Voorbeelden van situaties waarin het gevoel ontstaat worden besproken, nagespeeld, uitgebeeld, etc.*

#### Cognitieve ontwikkeling/executieve functies

Met behulp van onder andere de Denkstimulerende gespreksmethodiek (DGM) leert een kind zijn ervaringen en waarnemingen beter te organiseren, te reguleren en te ordenen (Bokkem en Van der Velden, 1994). De principes van DGM, zoals de denkgesprekjes, zijn toe te passen in de TOS-behandelgroepen in groepsverband en op individueel niveau. In groepsverband krijgen de kinderen de mogelijkheid van elkaar te kunnen leren en plezier te beleven aan het samen handelen. De activiteiten rond de denkgesprekjes worden vaak onthouden en nieuwe begrippen en taal krijgen de kans beter te beklijven. De logopedist kan de principes van de DGM in elke fase en bij het stimuleren van elk taalaspect gebruiken. Door het goede voorbeeld te geven (modelling) en de denkstappen te verwoorden stimuleert de logopedist de innerlijke taal van het kind. Het kind kan op die manier meer structuur aanbrengen in de wereld om zich heen waardoor

	<p>deze overzichtelijker en veiliger wordt. Het denkniveau van het kind zal zich dan verder kunnen ontwikkelen. De dialoog wordt gebruikt als belangrijk leermiddel, antwoorden worden uitgelokt door het stellen van gerichte vragen (wie, wat, waar en waarom), aangepast aan het denkniveau van het kind.</p> <p>Voorbeeld DGM aan de hand van 'theekopje' (Van der Zel, 2007)</p> <p><i>Door middel van denkgesprekjes kan het denkniveau van het kind worden vastgesteld. Hierbij horen vier niveaus van vragen stellen. Het laagste niveau is het benoemen van het kopje. Het volgende niveau is het beschrijven en analyseren van het kopje. Wat zit er allemaal aan zo'n kopje, welke kleur heeft het, waarvoor gebruik je het oortje? Het derde niveau is het ordenen. Neem tien verschillende kopjes en laat de kinderen ze al pratend op verschillende manieren ordenen. Op kleur, op grootte, op dikte. Het hoogste niveau is redeneren. Met de vraag 'wat gebeurt er als je het kopje laat vallen' ga je voorspellend redeneren. Als je het kopje met vloeistof laat vallen en vraagt 'o jé, wat moet ik nu doen' ga je probleemoplossend redeneren.</i></p>
<p>Dagelijkse routine (Wiefferink, et al., 2013); door een vaste dagindeling weten de kinderen wanneer er buiten wordt gespeeld, in de kring wordt gezeten en dat na het eten de ouders komen. Het dagritme van de groep bevat vaste elementen: vrij spel tijdens de inloop, de kring, eet- en drinkmoment, gestructureerde spelactiviteiten en (buiten)spelen/motorisch spel.</p>	<p><i>Dagritmeactiviteiten</i></p> <p>De dagritmeactiviteiten - zoals halen en brengen, eten en drinken - lenen zich bij uitstek voor herhaling: de pedagogisch medewerker gebruikt deze momenten om eerder aangeboden taal opnieuw aan te bieden.</p> <p><i>Ontwikkelingsspel</i></p> <p>Bij het ontwikkelingsspel - bijvoorbeeld in de poppenhoek of de constructiehoek - maakt de pedagogisch medewerker gebruik van de Hanen-principes (Girolametto et al., 1996). De Hanen-principes zijn afkomstig uit de oudercursus Praten doe je met z'n tweeën (Pepper en Weitzman, 2009). Het initiatief ligt bij het kind (de volwassene volgt en past aan), maar de medewerker/ouder neemt ook initiatief door dingen aan te passen en toe te voegen (zone van naaste ontwikkeling). De basis van de Hanen-principes wordt gevormd door principes van de communicatie via kijken, wachten, luisteren en toevoegen. De pedagogisch medewerker kan zich pas toevoegen door eerst naar het kind te kijken, te luisteren en te wachten.</p> <p><i>Specifieke taalstimulering</i></p> <p>Bij de specifieke activiteiten voor taalstimulering (bijv. de kring, liedjes zingen, voorlezen, aandacht en communicatieve voorwaarden) wordt ook gebruik van gemaakt van de Hanen-principes, maar bij deze activiteiten wordt de taalontwikkeling intentioneel gestimuleerd, o.a. door het leren van nieuwe woorden of klanken.</p>
<p>Sociale en materiële context; de TOS-</p>	<p><i>Ruimte</i></p> <p>Op de peuterleeftijd speelt het 'levensecht leren' een</p>

behandelgroep bestaat uit een vaste groep van maximaal 10 peuters waar vier professionals werken: twee pedagogisch medewerkers, een logopedist en een orthopedagoog. Naast de groeps grootte is ook de groepssamenstelling van belang. Bij een groep die uit overwegend jonge peuters bestaat, zal de nadruk nog veel meer op het naast elkaar spelen liggen, terwijl bij een groep met meer oudere peuters het samenspelen een steeds grotere rol speelt.

belangrijke rol. De ruimte is hierop aangepast met speelhoeken waarin alledaagse situaties nagespeeld kunnen worden (huishoek, bouwhoek, verkleedhoek etc.). De groepsruimte heeft een herkenbare indeling, zodat een kind weet waar ruimte is voor rust (bv. binnen aan de grote tafel of op de bank) en waar ruimte is voor actie (bv. in de bouwhoek). De indeling is dusdanig dat kinderen zowel gezamenlijk als individueel kunnen spelen. Voor het stimuleren van de zelfstandigheid en zelfredzaamheid is het van belang dat de ruimte dusdanig is ingericht dat het kind zoveel mogelijk activiteiten zelf kan uitvoeren. Er zijn lage tafels en stoelen waar het kind zelfstandig met spelmateriaal aan de gang kan. Het speelgoed is zo opgeruimd dat het kind (een deel van) het speelgoed zelf kan pakken en zelf kan bepalen waarmee hij wil spelen. De buitenruimte biedt voldoende ruimte voor eigen initiatief van het kind. De materialen in de buitenruimte sluiten aan bij de belevingswereld van het kind.

#### *Logopedie*

De logopedische behandeling bestaat uit een combinatie van directe en indirecte taaltherapie. De indirecte therapie bestaat uit het begeleiden van ouders en/of verzorgers van het kind zodat deze, soms in algemene zin communicatiever, soms meer specifiek taalstimulerender met hun kind kunnen omgaan. Dit wordt onder andere vorm gegeven door een oudercursus en het coachen van de medewerkers van de TOS-behandelgroepen.

#### *Indirecte logopedie ouders*

Er is steeds terugkoppeling van de logopedische behandeling naar de ouders (transfer) door middel van de beleefmap. Ouders krijgen op deze manier inzicht in de behandeling van hun kind en kunnen thuis indien wenselijk met de oefeningen aan de slag. Daarnaast is er vanuit de groep een scholingsaanbod voor ouders waarmee de indirecte therapie wordt vormgegeven. De ouders volgen een cursus om de taalontwikkeling van hun kind te stimuleren. Het doel van de cursus is de ouders inzicht te geven in de taalontwikkeling van hun kind en ze technieken aan te bieden (Hanan-methode) om de taalontwikkeling van hun kind te stimuleren. Deze cursus bestaat uit zes bijeenkomsten en wordt gegeven door de logopedist in samenwerking met de orthopedagoog.

#### *Indirecte logopedie medewerkers*

De logopedist coacht de medewerkers van de behandelgroep in het hanteren van de Hanan-principes. Ook heeft de logopedist aandacht voor het taalklimaat op de behandelgroep.

Bij een *directe therapie* is de hulp van de logopedist



rechtstreeks op het kind gericht, eventueel in de één op één situatie en er is expliciet aandacht voor de aard van het spraak-taalprobleem. Voor de opbouw van een taaltherapie gericht op de grammaticale kennisontwikkeling wordt het normale taalverwervingsproces als uitgangspunt genomen. De logopedist past zich aan aan het taalniveau van het kind en biedt vervolgens taalstructuren aan die één ontwikkelingsstap boven het taalniveau van het kind liggen en aansluiten bij de belevingswereld van het kind. De behandeling wordt ingezet op het uitbreiden van de woordenschat, het aanleren van strategieën voor het visualiseren van taal, het behandelen van de expressieve morfosyntaxis, het vertellen en het luisteren naar verhalen en het gebruik van ondersteunende hulpmiddelen bij het communiceren. In bijlage 3 staat een nadere uitwerking van de wijze waarop de directe therapie wordt vorm gegeven.

**Schema 3.1** Aspecten behandeling, theoretische onderbouwing en werkzame elementen

<b>Aspecten van de behandeling</b>	<b>Theoretische onderbouwing</b>	<b>Werkzame elementen</b>
<b>Taalontwikkeling</b>	(1) Taalverwervingstheorie Vraaggestuurd werken (monitoren) Ontwikkelingsgericht leren	Logopedie Interactief voorlezen Gebruik van ondersteunende gebaren Hanen-principes
<b>Sociaal-emotionele ontwikkeling</b>	(2) Ontwikkelingsgericht leren (3) Psychologische nabijheid Vraaggestuurd werken (monitoren)	Sensitieve, responsieve houding van de pedagogisch medewerkers en ouders Gebruik van ondersteunende gebaren Hanen-principes
<b>Cognitieve ontwikkeling</b>	Taalverwervingstheorie (4) Vraaggestuurd werken (monitoren) Ontwikkelingsgericht leren	Logopedie Interactief voorlezen
<b>Transfer naar de thuissituatie en ouderbegeleiding</b>	(5) Communicatietheorie Vraaggestuurd werken (monitoren) Ontwikkelingsgericht leren	Psycho-educatie Transfer naar de thuissituatie Interactieve coaching van ouders Interactief voorlezen