



Marja Valkestijn, Eline Kraak



**Gezond, veilig en kansrijk opgroeien in Almere**

Eén huishouden, één plan, één aanpak, ook op school en in de kinderopvang



# Inleiding

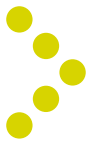
Door de transitie en transformatie is er veel beweging in het sociaal domein. Iedere gemeente heeft na de transitie te maken met nieuwe taken en verantwoordelijkheden.

In een reeks publicaties beschrijven we praktijkvoorbeelden van gemeenten die zich binnen hun jeugdbeleid richten op een sterke basis voor jeugd en ouders. Daarmee willen wij kennis vanuit de praktijk delen en andere gemeenten informeren en inspireren.

In deze eerste brochure geven wij een beeld van het jeugdbeleid van de gemeente Almere. De ambitie van de wethouders René Peeters (Jeugd, Maatschappelijke ontwikkeling, Onderwijs en Sport) en Froukje de Jonge (Participatie, Werk, Inkomen en Dienstverlening) is vastgelegd in het Beleidsplan sociaal domein 2015, *Almere aan zet!*.

“(…) Wij willen een stad en samenleving zijn waarin iedereen naar vermogen mee kan doen, kinderen veilig en gezond opgroeien en mensen zoveel mogelijk zelfredzaam en samenredzaam zijn. We willen voorkomen dat mensen blijvend afhankelijk worden van een ander. Tegelijkertijd hebben we oog voor inwoners die het (tijdelijk) niet op eigen kracht redden. Zij kunnen rekenen op hulp en ondersteuning vanuit de samenleving. Hulp van eigen familie en vrienden, van vrijwilligers of van betaalde professionals – indien nodig geregeld en betaald door de gemeente. Door goed te kijken naar wie wat het beste kan doen, zorgen we dat we met de middelen die we hebben ondersteuning kunnen bieden aan iedereen die dat nodig heeft. (…)”.

Als eerste geven we een beschrijving van **een sterke basis** weer waarin het jeugdbeleid is ingebed. Vervolgens maken we inzichtelijk hoe de gemeente Almere haar ambities in **praktijk** brengt.



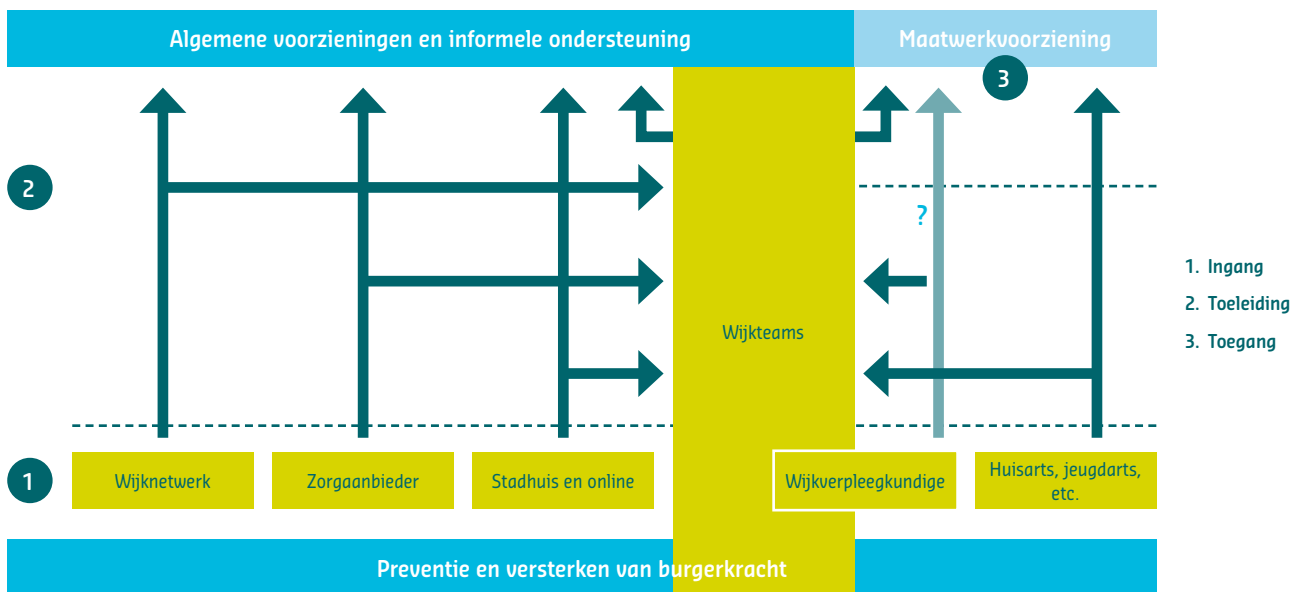
# Een sterke basis

De gemeente Almere onderschrijft met haar jeugdbeleid de waarde van een sterke pedagogische civil society. De pedagogische civil society bestaat uit alle partijen (formeel en informeel) die een bijdrage leveren aan de ontwikkeling van het kind en de jongere. Dit zijn dus zowel de ouders, het sociale netwerk en de buurt, als de verschillende partijen binnen de basisvoorzieningen. Basisvoorzieningen zijn bijvoorbeeld instellingen voor jeugdgezondheidszorg, kinderopvang, peuterspeelzaalwerk, welzijn, onderwijs, sport en cultuur. Tegelijkertijd werkt de gemeente aan de onderlinge verbinding tussen de basisvoorzieningen, zodat er een samenhangend geheel ontstaat. En juist dit samenhangende geheel zorgt voor een sterke basis.

Met de nadruk op het versterken van de burgerkracht en preventie, biedt de gemeente haar burgers waar nodig adequate ondersteuning. Zij maakt het proces van vraag naar ondersteuning inzichtelijk met het model 'Preventie en versterken van burgerkracht', zie figuur 1.

Binnen dit samenhangende ondersteuningsaanbod worden 'ingang', 'toeleiding' en 'toegang' onderscheiden. De ingang (1) is de plek waar de burger terecht kan met zijn vraag; zowel fysiek als digitaal. De gemeente Almere vindt het belangrijk dat de professional of vrijwilliger bij wie de vraag terecht komt, de eigen mogelijkheden van de burger als uitgangspunt neemt.

Vervolgens wordt gekeken wie het meest passende antwoord kan geven op deze vraag; de toeleiding (2). Ook daarbij is het belangrijk om op een adequate manier het gesprek met de burger aan te gaan, zodat de vraag helder is en er adequaat kan worden doorverwezen. Via het proces van toeleiding kan een beroep worden gedaan op de algemene voorzieningen en informele ondersteuning, op het wijkteam (de eerste lijn) of er kan een maatwerkvoorziening (3; toegang tot specialistische zorg of kennis) worden ingezet. Dit model geldt voor alle burgers van Almere (van alle leeftijden) en is dus ook de basis voor het jeugdbeleid.



Figuur 1. Preventie en versterken van burgerkracht, model gemeente Almere. Bron: *Almere aan zet!*

In haar jeugdbeleid verbindt de gemeente de pedagogische civil society en de basisvoorzieningen met de eerste lijn (wijkwerkers) en specialistische zorg (expertteam en jeugdhulp). Bij de ondersteuning van gezin, kind en jongere gaat de gemeente uit van verticale integratie; zorg op maat is het uitgangspunt. Er wordt afgeschaald waar mogelijk, maar ook opgeschaald wanneer wenselijk. Dit geeft de gemeente weer in het model 'Verticale integratie bij gedrags- en opvoedingsproblematiek' (zie figuur 2).



Figuur 2. Verticale integratie in de zorg bij gedrags- en opvoedingsproblematiek. Bron: *Productenboek Almere Jeugd*.

## Het wijkteam

De gemeente voert de regie over de wijkteams. Het wijkteam zet zich in voor het vergroten van burgerkracht (alle leeftijden). Het biedt laagdrempelige hulp aan onder andere gezinnen, zodat kinderen veilig en gezond kunnen opgroeien. Bij het verbinden in samenhang vervullen de wijkteams een centrale rol.

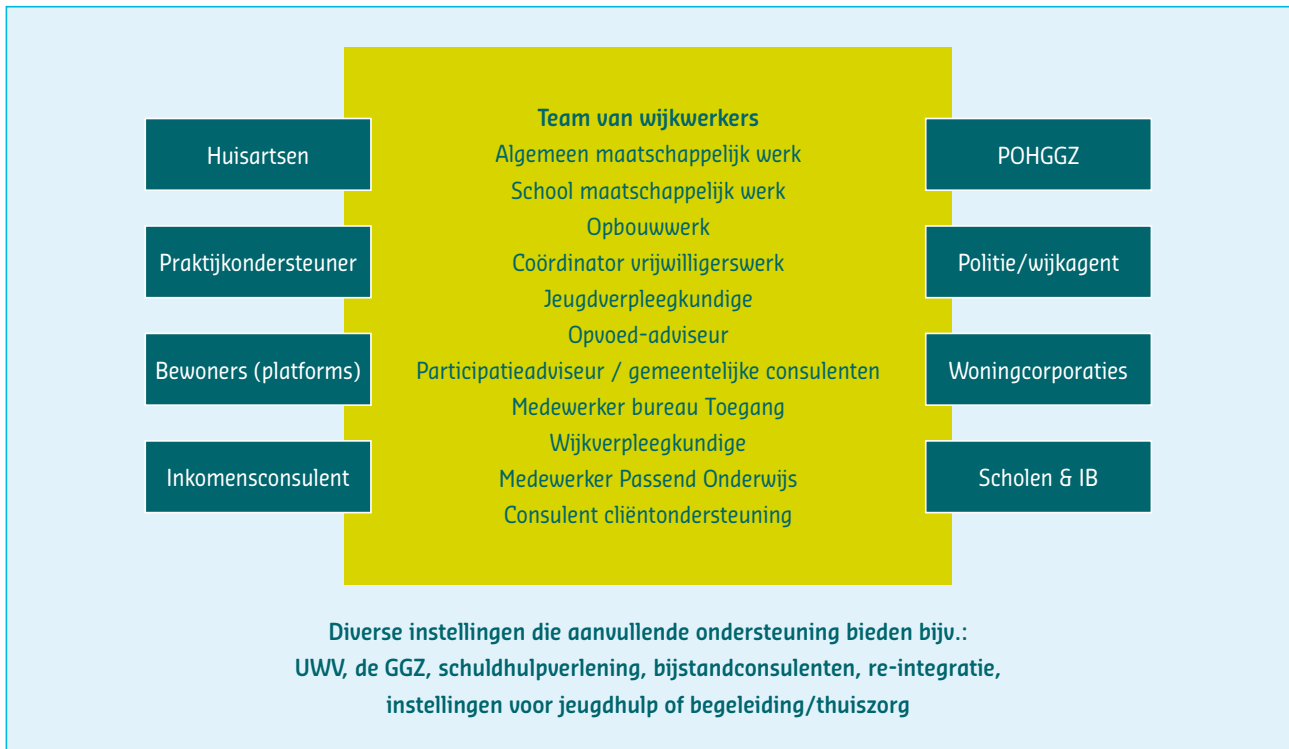
De burger kan bij het wijkteam terecht voor eenvoudige ondersteuningsvragen. In het wijkteam zijn verschillende disciplines vertegenwoordigd: algemeen maatschappelijk werk, coördinator vrijwilligerswerk, mantelzorg, Wmo-participatieadvies, jeugdgezondheidszorg, kinder- en jongerenwerk. De teamleden spreken elkaar regelmatig en kunnen snel schakelen tussen de verschillende gebieden. De verbindende factor tussen het wijkteam en de jeugdhulp is de voormalige medewerker van bureau jeugdzorg die ook in het wijkteam zit.

In figuur 3 is te zien welke partijen in Almere het team van wijkwerkers vormen.

## Wat is de basis?

Met 'de basis' bedoelen we de gehele reguliere sociale omgeving waarin kinderen en jongeren opgroeien. Enerzijds is dit de informele omgeving van kinderen, jongeren en gezinnen, bestaande uit onder andere familie, vrienden- en kennissenkring, de buurt en geloofsgemeenschappen. Anderzijds zijn er de algemene jeugdvoorzieningen, ook wel de pedagogische basisvoorzieningen, de voorliggende voorzieningen of de nuldelijn genoemd. Dit zijn de kinderopvang en peuterspeelzalen, het onderwijs, het kinder- en jongerenwerk (welzijnswerk), sportverenigingen, cultuurverenigingen, zelforganisaties en andere voorzieningen voor de vrijetijdsbesteding van kinderen en jongeren. In sommige gemeenten wordt ook het Centrum voor Jeugd en Gezin tot de basisvoorzieningen gerekend, zeker wanneer dit is ingericht als ontmoetingsplaats voor ouders en andere opvoeders. Ook woningbouwcorporaties en voorzieningen voor arbeidsbemiddeling en de politie worden soms tot de basis gerekend [...]. De laatste belangrijke partij in de basis is de gemeente, die met haar positieve of preventieve jeugdbeleid de samenwerking tussen al deze partijen en voorzieningen stimuleert, om zo een gezonde pedagogische leefomgeving voor kinderen en jongeren te creëren. Het onderscheid tussen de informele omgeving van kinderen, jongeren en gezinnen en de algemene voorzieningen is overigens niet altijd zo scherp als hier wordt geschetst. Zo werken professionals uit jeugdvoorzieningen in toenemende mate samen met mensen uit de informele omgeving van kinderen en jongeren. Dit sluit aan bij de ambitie van de transformatie om alles zoveel mogelijk in het gewone leven op te lossen.

Bron: Snijder, 2015.



Figuur 3. Partijen die het team van wijkwerkers vormen. Bron: Beleidsplan *Doen wat nodig is*.

### Het wijknetwerk

Om het wijkteam heen zit het wijknetwerk. Ook hier kan de burger een beroep op doen voor enkelvoudige ondersteuningsvragen. Dit netwerk bestaat uit een vertegenwoordiger uit het onderwijs (en Zorg Advies Team), een huisarts, een wijkverpleegkundige, een vertegenwoordiger van de politie, een wijkregisseur en een opvoedadviseur. Doordat zij samenwerken in dit wijknetwerk, zijn er korte lijntjes en is het mogelijk om snel te schakelen.

### Het expertteam

Bij meervoudige of complexe ondersteuningsvragen schakelt het wijkteam het expertteam in voor consultatie en advies, of schakelt op naar de specialistische zorg. Het expertteam bestaat uit specialisten op het gebied van geestelijke gezondheidszorg, dementie, lichamelijke en verstandelijke beperkingen, niet aangeboren hersenletsel, gedragswetenschap jeugd, verslavingszorg, dak- en thuislozen en sociale psychologie.

De generalisten uit het wijkteam en het wijknetwerk vormen dus een verbindende schakel tussen de pedagogische civil society, de basisvoorzieningen en de specialistische zorg.



# De praktijk

We beschrijven het jeugdbeleid van de gemeente Almere op basis van zes speerpunten:

1. Doorgaande ontwikkelingslijn & kwaliteit
2. Positief jeugdbeleid & talentontwikkeling
3. Vroegsignalering
4. Preventie
5. Aansluiting arbeidsmarkt
6. Versterken professional

## 1. Doorgaande ontwikkelingslijn & kwaliteit

De gemeente zet in op een doorgaande pedagogische en ontwikkelingslijn van 0 tot en met 12 jaar, met de focus op 0 tot en met 6 jaar, en een ononderbroken aanbod. Dit aanbod is een samenhangend geheel van activiteiten, programma's en interventies binnen de basisvoorzieningen.

### **De ontwikkeling van het jonge kind (0 tot en met 6 jaar)**

De gemeente besteedt extra aandacht aan de ontwikkeling van het jonge kind om een sterke basis te leggen voor de toekomst. Voor een soepele overgang van voorschool naar basisschool zetten zij in op de kwaliteit van de voor- en vroegschoolse educatie (VVE) en de harmonisatie van peuterspeelzalen en kinderopvang. Alle peuterspeelzalen, waarbinnen ook VVE wordt uitgevoerd en die nu nog vallen onder stichting De Schoor (welzijn), worden per augustus 2015 overgenomen door de reguliere kinderopvang. De pedagogisch medewerkers van het peuterspeelzaalwerk komen in dienst van acht speciaal geselecteerde kinderopvangorganisaties. Dit komt ten goede aan een samenhangend aanbod en maakt dat er nog meer gestuurd kan worden op kwaliteit. Na de overdracht van het peuterspeelzaalwerk en de uitvoering VVE naar de kinderopvang, blijft stichting De Schoor een belangrijke rol spelen voor 0- tot en met 6-jarigen door toelidings- en VVE-ondersteunende activiteiten aan te bieden zoals *Opstapje*, *Minisamenspel*, *Opstap* en *VVE Thuis*. Ook vanuit het Op Overeenstemming Gericht Overleg (OOGO) tussen gemeente en schoolbesturen wordt onder andere aandacht besteed aan de samenhang tussen gezin

en school en de overgang van de voorschool (middels VVE) naar het basisonderwijs.

De gemeente heeft de ambitie om zoveel mogelijk samen te werken met het onderwijs waar het gaat om de samenhang in de ondersteunings- en hulpstructuur voor jeugd en gezin. Wethouder Peeters: "Daarin is het cruciaal dat de professionals die ondersteuning en zorg geven en van elkaar weten wat ze doen. Ze moeten dus goed samenwerken."

### **De ontwikkeling van kinderen in de leeftijd van 0 tot en met 12 jaar**

De gemeente werkt samen met schoolbesturen aan de kwaliteit van het onderwijs en soepele overgangen. Daartoe hebben zij afspraken gemaakt met het onderwijs en de samenwerkingspartners. Die afspraken zijn vastgelegd in en worden gemonitord door de Lokaal Educatieve Agenda Plus (LEA Plus). De gemeente streeft naar een soepele overgang tussen voorschool (peuterspeelzalen en kinderopvang) en basisschool (middels werkgroep VVE); basis- en voortgezet onderwijs; vmbo en mbo (een overdrachtskalender en een digitaal systeem zorgen hier voor de inhoudelijke overgang). Meer informatie over de kwaliteit en soepele overgangen vindt u op de [website van de Lokaal Educatieve Agenda](#).

### **Brede scholen en integrale kindcentra**

Gemeente Almere houdt zich al jaren bezig met de ontwikkeling van brede scholen en de vorming van integrale kindcentra (IKC's). De gemeente vervult in deze ontwikkeling een aanjagende, sturende en faciliterende rol. Voor de inrichting van het IKC of de brede school, geeft zij het onderwijs de ruimte om aan te sluiten bij de behoefte van de wijk. De gemeente wil onderwijs, opvang en wijk op deze manier dichter bij elkaar brengen.

De brede school staat in nauwe verbinding met de wijk; daartoe werken onderwijs, kinderopvang, peuterspeelzaal- en welzijnswerk integraal samen. De kwaliteit van de samenwerking tussen het onderwijs en partners binnen de brede school wordt inzichtelijk gemaakt en getoetst door middel van het keurmerk brede scholen.

In het IKC streven de betrokken partijen naar één pedagogisch kader, bestuur, personeelsbeleid en (eventueel) locatie.

Zo worden onderwijs, kinderopvang, peuterspeelzaal- en welzijnswerk ook inhoudelijk met elkaar verbonden en dit gaat dus verder dan de integrale samenwerking binnen brede scholen. Ook voor de integrale kindcentra is een keurmerk ontwikkeld (volgens hetzelfde principe als voor brede scholen, maar op basis van andere criteria). Meer informatie over brede scholen, IKC's en het keurmerk vindt u in het [dossier 'Brede school en integraal kindcentrum'](#) van het Nederlands Jeugdinstituut.

De gemeente ondersteunt scholen met culturele activiteiten, talentontwikkeling en het formuleren en uitvoeren van plannen voor cultuureducatie. Een voorbeeld hiervan is de rol die de gemeente vervult als partner van BELEEF! Dit is een initiatief van Collage-Almere en Stad & Natuur Almere. Dit evenement wordt georganiseerd voor professionals die werken met kinderen met als doel natuureducatie onderdeel te maken van de doorgaande leerlijn en binnen- en buitenschools leren. Dit levert een bijdrage aan de ontwikkeling van kinderen, omdat er een verbinding wordt gelegd tussen cultuur, natuur, rekenen en taal.

## Kindcentra2020

Wethouder Peeters is lid van de Kopgroep Kindcentra van de VNG, van waaruit verschillende gemeenten samenwerken aan de ontwikkeling van een integraal aanbod voor kinderen van 0 tot en met 12 jaar. De leden van de Kopgroep denken daarnaast ook mee over een wettelijk kader voor de kindcentra van de toekomst: Kindcentra2020. "Alle kinderen hebben recht op maximale kansen om zich te ontwikkelen en hun talenten te benutten," aldus Peeters. Kindcentra2020 richt zich op het ontwikkelen van 'community's', waar alle kinderen terecht kunnen en waarin intensieve samenwerking plaatsvindt tussen onderwijs, (jeugd)zorg en welzijn. De pedagogische professionals werken vanuit het belang van de kinderen, met kennis uit verschillende disciplines.

Bron: [www.kindcentra2020.nl](http://www.kindcentra2020.nl)



## 2. Positief jeugdbeleid & talentontwikkeling

In het kader van positief jeugdbeleid zet de gemeente in op de ontwikkeling van talenten van kinderen en jongeren (0-23 jaar). Zij faciliteert daartoe welzijnsorganisaties zoals stichting De Schoor en Stichting Twisted.

Stichting De Schoor is er in de wijk voor jong en oud, stelt talentontwikkeling centraal en richt zich extra op kwetsbare jongeren. Door je te richten op talentontwikkeling (bijvoorbeeld door middel van levensecht leren), versterk je de identiteit en vergroot je de kans om op eigen kracht te participeren in de maatschappij (Bakker, 2014). Stichting De Schoor organiseert (naast het aanbod voor 0- tot en met 6-jarigen zoals hierboven beschreven) vanuit het kinderwerk verschillende activiteiten voor 6- tot en met 12-jarigen, al dan niet uitgevoerd op de buitenschoolse opvang. Voor jeugdigen en jongeren vanaf 12 jaar (maar soms ook al vanaf 10 jaar) zijn er projecten rondom sport, media, veiligheid (*Jongeren veilig stadshart Almere*), weerbaarheid (*WE CAN Young*) en worden jongeren ondersteund in hun ontwikkeling naar werk of school (*Learn2work*). Meer informatie over welzijn in Almere vindt u op de [website van stichting De Schoor](#). Stichting Twisted richt zich op talentontwikkeling van jongeren op het gebied van cultuur en sport. Meer informatie vindt u op de [website van Stichting Twisted](#).

## 3. Vroegsignalering

Om vroegsignalering te bewerkstelligen werkt de gemeente aan de verbinding tussen het gezin, de basisvoorzieningen, het wijkteam en -netwerk en de specialistische zorg (maatwerkvoorziening).

### Jeugdgezondheidszorg

De jeugdgezondheidszorg heeft een belangrijke signalerende functie en ondersteunt het gezin. De jeugdgezondheidszorg is verbonden met het wijkteam en is aanwezig in scholen, gezondheidscentra en IKC's. Zo is een samenwerking binnen (en buiten) de basisvoorzieningen gewaarborgd. De gemeente streeft naar de realisatie van een integrale jeugdgezondheidszorg van -9 maanden tot 19 jaar.

### IKC & Welzijn

Welijnsorganisaties zijn de brug tussen het IKC en het wijkteam, omdat zij op beide gebieden actief zijn. Daarnaast heeft het IKC an sich hier ook een rol: kindcentra zijn belangrijke 'vindplaatsen'; het is dus ook belangrijk om

van daaruit een verbinding te maken met bijvoorbeeld de jeugdhulp (bron: René Peeters op [kinderopvangtotaal.nl](#)). De deelname van de wethouder aan de Kopgroep Kindcentra lijkt voor de toekomst ook een manier om de verbinding te maken tussen de basisvoorzieningen, de eerste lijn en/of de specialistische zorg. De gemeente Almere is in gesprek met vertegenwoordigers van PACT om zich hierbij aan te sluiten.

## PACT

PACT is een 'pedagogisch pact' tussen wetenschap en praktijk, gericht op de leeftijd 0 tot en met 6 jaar. PACT investeert (op basis van kennis uit wetenschap en praktijk) in de pedagogische omgeving van jonge kinderen door de kwaliteit van de pedagogische professionals van de toekomst te versterken. Zij richt zich op de samenwerking tussen kinderopvang en onderwijs, met steun vanuit de zorg en stimuleert nieuwe praktijken in de vorm van pilots.

Meer informatie vindt u op de website van PACT. Meer informatie over de verbinding tussen onderwijs en zorg voor de jeugd vindt u in het dossier 'Passend onderwijs en jeugdhulp' van het Nederlands Jeugdinstituut.

### Opvoedondersteuning

Ouders kunnen natuurlijk in eerste instantie binnen hun eigen netwerk om advies vragen over de opvoeding van hun kind. Als dit niet voldoende antwoorden oplevert, kunnen zij verder kijken. Binnen de basisvoorzieningen kunnen ouders met vragen over de opvoeding onder andere terecht bij het consultatiebureau en het OKé-punt. Het OKé-punt is het Almeerse Centrum voor Jeugd en Gezin. Dit is geen fysiek centrum, maar een website. Hierachter zit een netwerk van verschillende organisaties die zich bezighouden met opvoeden en opgroeien (onder andere GGD, welzijn, onderwijs, kinderdagverblijven, jeugdhulp). Het OKé-punt kan ook de verbindende schakel zijn tussen de basisvoorzieningen en de eerste lijn en/of specialistische zorg. Daarnaast bieden programma's als *Opstap* (VVE) ouders ondersteuning bij de cognitieve en taalontwikkeling van hun



kind. In deze programma's wordt aandacht besteed aan de kwaliteit en effectiviteit van de interacties tussen ouder en kind.

Behalve op basisvoorzieningen kunnen ouders met een ondersteuningsvraag een beroep doen op het wijkteam en het wijknetwerk.

#### 4. Preventie

Door de basis te versterken, kan worden voorkomen dat er een beroep moet worden gedaan op zwaardere ondersteuning. De integrale kindcentra leveren een belangrijke bijdrage op het gebied van preventie. Wethouder Peeters stelt dat gemeenten met het ontwikkelen van kindcentra de kansen op preventie van ontwikkelingsstoornissen en onderwijsachterstanden sterk verbeteren (bron: [kinderopvangtotaal.nl](http://kinderopvangtotaal.nl)). Daarnaast spelen ook brede scholen, de harmonisatie van peuterspeelzalen en het Expertisenetwerk nul tot zes jaar Almere (ENZTA) hier een belangrijke rol in.

##### Preventieprogramma's

De gemeente faciliteert *Sterk in de kinderopvang* en *Sterk in de klas*. *Sterk in de kinderopvang* is een programma waarin jeugdhulp ondersteuning biedt aan kinderen en professionals binnen kinderopvang en peuterspeelzaal. *Sterk in de klas* is een programma waarin jeugdhulp coaching biedt aan kind, ouder en leerkracht. Beide programma's waren onderdeel

van de pilot *Alert4you*. Het Kinderopvangfonds maakte de samenwerking tussen welzijn, kinderopvang, jeugdhulp en onderwijs mogelijk. De gemeente financiert de inzet van deze projecten nu. Meer informatie over *Alert4you* en het versterken van de professionals in de basisvoorzieningen vindt u in de projectbeschrijving van *Alert4you* in het [dossier 'Kinderopvang en jeugdhulp'](#) van het Nederlands Jeugdinstituut.

Voor een optimale ontwikkeling wordt in Almere een combinatie gemaakt tussen *Sterk in de klas* en *Oké op school; een training en voorlichting in groepen voor ouders en kind*. Zo kan wat in de groep getraind wordt zowel in de klas als thuis geoefend worden.

Daarnaast faciliteert de gemeente *Stop Nu Ander Plan* (SNAP). Dit is een programma voor ouders en kinderen, gericht op een integrale aanpak tussen onderwijs, jeugdhulp en veiligheid. Vanuit dit programma wordt intensief samengewerkt met kind, ouders, omgeving en school om problemen op te lossen en in de toekomst te voorkomen. Voor de leeftijd 12 tot 23 jaar ligt de focus op preventie en veiligheidsbeleid; hier speelt het jongerenwerk een belangrijke rol in de verbinding tussen welzijn (basisvoorziening), de eerste lijn en de specialistische zorg. Het jongerenwerk werkt samen met veiligheidsmanagers. Daarnaast zit er een jongerenwerker (van stichting De Schoor) in het jeugd interventieteam (JIT), samen met politie en buitengewoon



opsporingsambtenaren jeugd. Zij zorgen er samen voor dat ze een realistisch beeld hebben van de jongeren en hun situatie, en waar nodig kunnen ondersteunen. Centrale doelen van het JIT zijn: overlast verkleinen, preventie van criminaliteit, en toeleiding naar werk en/of school. Daarnaast is er het JIT+ waarbij de samenwerking wordt geborgd tussen gemeente, jeugdreclassering, jeugdhulp, politie en welzijn. Als de veiligheid in het geding is, wordt het Veiligheidshuis ingezet, de zwaarste inzet op dit gebied. Dit is een samenwerking tussen gemeente, zorg, onderwijs, politie en justitie om de jongeren die daar terecht komen systeemgericht te kunnen ondersteunen.

## 5. Aansluiting arbeidsmarkt

In de afstemming tussen samenwerkingsverbanden onderwijs en gemeente (OOGO) staat ook de aansluiting met de jeugdhulp, toeleiding tot de arbeidsmarkt en schoolverzuim en thuiszitters op de agenda. De gemeente Almere neemt de kadernota *Sluitende aanpak jongeren 2013-2018. Springplank naar werk* als uitgangspunt voor de weg van de jongere naar de arbeidsmarkt. Deze nota legt de basis voor samenwerking tussen gemeente, onderwijs en maatschappelijke organisaties om jongeren een zo goed mogelijk toekomstperspectief te bieden. Hierbij verwacht de gemeente ook de inzet van de jongere zelf.

Een praktijkbeschrijving en video van Learn2work over begeleiding van jongeren naar de arbeidsmarkt of school door Stichting de Schoor vindt u op de [website van het Nederlands Jeugdinstituut](#).

Stichting Twisted (welzijn) ondersteunt met het programma *FULL* vroegtijdig schoolverlaters bij het vinden van een stage, studie of baan. Meer informatie vindt u op de [website van Stichting Twisted](#).

## 6. Versterken professional

De gemeente Almere investeert in de kwaliteit van de professionals in de basisvoorzieningen (met de nadruk op de voorzieningen voor 0- tot en met 6-jarigen) en professionals in de wijkteams.

### Expertisenetwerk nul tot zes jaar Almere

Ook in het versterken van professionals ligt de nadruk op werkzaamheden voor de leeftijd 0 tot en met 6 jaar. De gemeente ondersteunt de opbouw van het Expertisenetwerk nul tot zes jaar Almere (ENTZA). Dit netwerk bestaat uit organisaties voor kinderopvang, peuterspeelzaalwerk, onderwijs, opleidings- en trainingsaanbod, en organisaties die zich bezighouden met zorg voor jonge kinderen. Samen brengen zij de bekwaamheid van de professional op een hoger niveau; onder andere door kennis met elkaar te delen. Binnen ENTZA wordt verbinding gelegd met opleidingen zowel op mbo-niveau (SPW) als op hbo-niveau (pabo en pedagogiek). Meer informatie over ENTZA vindt u op de [website van de Lokaal Educatieve Agenda](#).

### Stichting De Schoor

Bij stichting De Schoor werken zowel professionals als vrijwilligers. Om hun bijdrage aan talentontwikkeling zo optimaal mogelijk te laten zijn, volgen zij allemaal verschillende trainingen. Daarnaast is er op basis van literatuur en de praktijk van stichting De Schoor een inhoudelijk kader ontwikkeld. Dit biedt een inhoudelijke basis voor methodiekontwikkeling en maakt het mogelijk om de kwaliteit van werken te meten en te verbeteren. Bovendien kan het de beroepskrachten ondersteunen bij het werken aan talentontwikkeling (Bakker, 2014).

### Wijkteam

De gemeente verwacht dat de professionals uit het wijkteam worden versterkt vanuit de moederorganisatie. Daarbij zou de focus moeten liggen op het werken vanuit de kracht van mensen (vraag- in plaats van aanbodgericht) en het adequaat reageren op de ondersteuningsvraag.

De gemeente zet in op het versterken van professionals door de medewerkers uit het wijkteam te scholen in het voeren van keukentafelgesprekken.

### ‘Formele en informele’ professionals

Voor alle professionals, zowel formeel als informeel, heeft de gemeente Almere het *Productenboek Jeugd* ontwikkeld; daarin kan iedereen informatie vinden over de sociale kaart en de route naar en over de inhoud van de jeugdhulp. Dit document en meer informatie over de veranderingen in gemeente Almere vanaf 2015 vindt u op [almerekracht.almere.nl](#).



## Meer informatie?

### Jeugdbeleid van de gemeente Almere

**Mara Frank**, Senior beleidsadviseur Jeugd(hulp)

T. 06 295 225 36

E. [mfrank@almere.nl](mailto:mfrank@almere.nl)

### Nederlands Jeugdinstuut

Voor meer informatie, advies en ondersteuning bij een Sterke Basis voor jeugd en gezin, neem contact op met:

**Marja Valkestijn**, Programmaleider Sterke basis

T. 030 230 63 60 of 06 220 384 96

E. [m.valkestijn@nji.nl](mailto:m.valkestijn@nji.nl)

### Informatie over transitie, transformatie en het versterken van de basisvoorzieningen

Bezoek het [dossier 'Transformatie jeugdhulp'](#).



# Bronvermelding

- Bakker, P.P. (2014), *Talentontwikkeling in woord en daad. Inhoudelijk kader jeugdwerk stichting De Schoor, Almere.* Utrecht: Nederlands Jeugdinstituut.
- Gemeente Almere (2015), *Almere aan zet! Beleidsplan sociaal domein 2015.* Pdf te downloaden van [almerekracht.almere.nl](http://almerekracht.almere.nl).
- Gemeente Almere, *Programmabegroting 2014*, paragraaf 4.5 'Jeugd'. Pdf te downloaden van [almere.nl](http://almere.nl).
- Gemeente Almere, *Almere op weg naar integrale kindcentra. Notities bij Raadsbrief.* Pdf te downloaden van [lea.almere.nl](http://lea.almere.nl).
- Gemeente Almere, *Productenboek Almere Jeugd.* Pdf te downloaden van [almerekracht.almere.nl](http://almerekracht.almere.nl).
- Gemeente Almere, *Sluitende aanpak jongeren 2013-2018. Springplank naar werk.* Kadernota. Almere: Gemeente Almere.
- Gemeente Almere, *Doen wat nodig is. Kadernota sociaal beleid.* Pdf te downloaden van [almerekracht.almere.nl](http://almerekracht.almere.nl).
- Provincie Flevoland e.a. (2013), *Samenwerken in de jeugdzorg in Flevoland.* Pdf te downloaden van [flevoland.nl](http://flevoland.nl).
- Snijder, M. (2015). *Samen om het kind. Een sterke basis.* Utrecht: Nederlands Jeugdinstituut. [www.nji.nl/nl/Publicaties/Publicaties-Samen-om-het-kind](http://www.nji.nl/nl/Publicaties/Publicaties-Samen-om-het-kind)
- Valkestijn, M., Ince, D. & Daamen, W. (2014). *Wat werkt bij het bevorderen van een positieve ontwikkeling? De top tien beschermende factoren en handvatten voor jeugdbeleid.* Utrecht: Nederlands Jeugdinstituut. [www.nji.nl/nl/Publicaties/Wat-werkt-bij-het-bevorderen-van-een-positieve-ontwikkeling](http://www.nji.nl/nl/Publicaties/Wat-werkt-bij-het-bevorderen-van-een-positieve-ontwikkeling)
- [www.kinderopvangtotaal.nl](http://www.kinderopvangtotaal.nl)
- [www.kindcentra2020.nl](http://www.kindcentra2020.nl)
- [www.pedagogischpact.nl](http://www.pedagogischpact.nl)

© 2015 Nederlands Jeugdinstituut

Niets uit deze uitgave mag worden vermenigvuldigd en/of openbaar gemaakt door middel van druk, fotokopie, microfilm of op enige andere wijze zonder voorafgaande schriftelijke toestemming.

**Auteurs**

Marja Valkestijn en Eline Kraak

Met veel dank aan Mara Frank (gemeente Almere), Willeke Daamen (Nederlands Jeugdinstituut) en Stichting De Schoor.

**Fotografie**

Stichting De Schoor

**Vormgeving**

Punt Grafisch Ontwerp, Utrecht

**Nederlands Jeugdinstituut**

Catharijnesingel 47

Postbus 19221

3501 DE Utrecht

T (030) 230 63 44

E [info@nji.nl](mailto:info@nji.nl)

[www.nji.nl](http://www.nji.nl)

---