



Wat worden leerlingen en ouders hier beter van?

Wat levert het op voor leerkrachten, scholen en partners?

Passend onderwijs

Zorg- en adviesteams

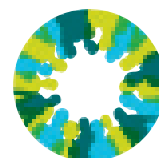
Integraal indiceren

Centrum voor jeugd en gezin

De lokale (of regionale) educatieve agenda



Nederlands
Jeugd
instituut



- Passend onderwijs

- Integraal indiceren

- Zorg- en adviesteams (ZAT's)

- Centrum voor jeugd en gezin

- De lokale educatieve agenda

Er is een heleboel in beweging met betrekking tot beleid rond jeugd. In het onderwijs, in de zorg voor jeugd, in het jeugdbeleid. Het komt allemaal op ons af. Het lijkt soms helemaal los van elkaar te staan.

Wat heeft het met elkaar te maken?

Regionale samenwerking en het versterken van de zorgcapaciteit van scholen staan centraal in Passend onderwijs. Dit geldt voor het primair, voortgezet, middelbaar beroeps en voortgezet onderwijs. De ZAT's leveren een belangrijke bijdrage aan de zorg voor leerlingen door de hulpverlening bij het onderwijs te laten aansluiten. In de regio's kan integraal indiceren vorm krijgen, in de ZAT's en het loket passend onderwijs, waarmee ouders en scholen ontlast worden. Als die zorg rond het onderwijs goed is ingericht, kan het centrum voor jeugd en gezin daar gemakkelijk bij aansluiten, bijvoorbeeld met opvoedingsondersteuning. Goede afspraken over de zorg voor de jeugd zijn nodig tussen schoolbesturen en gemeenten. De lokale en regionale educatieve agenda is daarvoor een goed instrument.

En wat heeft u er mee te maken?

Als schoolbestuur ...

bent u verantwoordelijk voor : regionale samenwerking Passend onderwijs, versterken / faciliteren van de zorg op uw scholen, inrichten van zorgteams / ZAT's, afspraken maken met gemeenten in de lokale educatieve agenda.

Als schoolleider ...

bent u verantwoordelijk voor: versterken van de zorg op uw school, ondersteuning van uw IB'er(s) / zorgcoördinator(en), inrichting en kwaliteit van een zorgteam (PO) of ZAT (VO), signalen afgeven aan bestuur en samenwerkingsverband.

Als intern begeleider / zorgcoördinator ...

bent u verantwoordelijk voor: versterken van de zorg op school, inschakelen van hulp, ondersteuning van leerkrachten / docenten, coördineren van het zorgteam / ZAT op school, aanmelden bij het bovenscholse ZAT, voorbereiden indicatiestelling, signalen afgeven aan schoolleiding en samenwerkingsverband.

Als leerkracht / docent ...

bent u verantwoordelijk voor: goed onderwijs aan alle leerlingen, ook die met extra onderwijs- en zorgbehoeften, signaleren van belemmeringen in leren, opgroeien en opvoeden.

Als coördinator van een samenwerkingsverband of REC ...

bent u verantwoordelijk voor: ondersteuning van IB'ers / zorgcoördinatoren / ambulante begeleiders, ondersteunen van schoolbesturen bij regionale samenwerking Passend onderwijs, versterking van de zorg op scholen, vorming van een ZAT op samenwerkingsverband-niveau, afstemming van indicatiestelling en werken aan de lokale educatieve agenda met gemeenten.

Als bestuurder / beleidsmedewerker van een gemeente ...

bent u verantwoordelijk voor: huisvesting en leerlingenvervoer bij Passend onderwijs, facilitering en aansturing lokale zorgpartners ten behoeve van de zorg rond scholen onder meer in zorgteams en ZAT's, afstemming CJG op zorg rond het onderwijs / ZAT's, afspraken maken met schoolbesturen in de lokale of regionale educatieve agenda.

Als leerling / ouder ...

bent u verantwoordelijk voor: kiezen van de meest passende school voor de leerling, (stimuleren van) optimaal deelnemen aan het onderwijs, samenwerken met leerkrachten / zorgcoördinatoren, signalen afgeven aan de school.



Verbinden en afstemmen.....
ontmoeten en afspraken maken ... afspreken borgen en aan de slag ... communicatie regelen en activiteiten opstarten ... doelstellingen formuleren en kritische succesfactoren benoemen ... subsidies aanvragen en prioriteren ... inhoud en vorm verbinden ... afstemmen ... multidisciplinair samenwerken ... onderwijs en hulpverlening bundelen ... jeugdigen meer kansen bieden!!!

Wat worden leerlingen / ouders hier beter van?

Passend onderwijs en goede zorg voor elk kind en jeugdige is het doel van al deze bewegingen. Door goede samenwerking van scholen onderling en met instellingen die hulp bieden. Om daarmee vroegtijdig en via korte, duidelijke en effectieve routes goede en afgestemde onderwijs-zorg-arrangementen te kunnen bieden. Hiermee krijgen meer leerlingen het onderwijs en de zorg die aansluit bij hun behoeften. Voor elke leerling een plek en een goed aanbod. Daarmee hebben zij betere kansen om zich optimaal te ontwikkelen.

Als ouders voor hun kind extra ondersteuning en zorg moeten aanvragen is de route daarvoor makkelijk te vinden. Via de ZAT's en het loket Passend onderwijs kunnen zo nodig snel en afgestemd indicaties afgegeven worden voor speciale zorg. En er kan een integraal arrangement geboden worden van onderwijs en (jeugd)zorg, passend bij de behoeften van de leerling.

Wat worden leerkrachten hier beter van?

Leerkrachten en intern begeleiders / zorgcoördinatoren staan er niet meer alleen voor. Zij krijgen meer samenhangende en concrete ondersteuning en handelingsadviezen van ambulante begeleiders vanuit het speciaal onderwijs, door schoolmaatschappelijk werkers en hulpverleners uit de (jeugd)zorg. Daarmee kunnen zij meer leerlingen Passend onderwijs en Passende onderwijszorg bieden. Door betere en gecombineerde onderwijs-zorg-arrangementen van regulier en speciaal onderwijs en zo nodig hulpverleningsinstellingen worden leerkrachten ontlast in het omgaan met gedragsmoeilijke leerlingen. Zeker als die ondersteuning ook plaatsvindt in de klas.

Wat is hiervoor nodig?

- goede zorg in de school door leerkrachten, IB'ers en zorgcoördinatoren
- nauwe samenwerking van scholen met ouders
- samenwerking van scholen voor primair, voortgezet en speciaal onderwijs
 - een goed en toegankelijk aanbod van zorg en hulpverlening in en rond scholen
 - samenwerking van hulpverleningsinstellingen met scholen
 - snelle en afgestemde routes voor het verkrijgen van indicaties voor speciaal onderwijs en jeugdzorg
 - betrokken professionals, die deskundig zijn en toegerust voor hun taak
 - een organisatievorm waarin al deze ontwikkelingen optimaal ondergebracht kunnen worden

Verder in deze folder worden voorbeelden en vragen geboden voor die structuur.



Naar een heldere zorgstructuur ...

Wat is daarvoor nodig? En waar heeft u deze functies belegd?

- Bijdragen aan (vroeg)signalering?
- Helder krijgen van specifieke onderwijs- en zorgbehoeften?
- Advies en consultatie voor leerkrachten?
- Screening en vraagverheldering?
- Multidisciplinaire beoordeling van complexe problemen van leerlingen?
- Aanvullend onderzoek (laten) doen?
- Handelingsgerichte diagnostiek uitvoeren?
- Advies of lichte hulpverlening bieden aan leerlingen en/of ouders?
- Handelingsgerichte adviezen geven aan leraren?
- Toegang voor en toeleiding naar (integrale) indicatiestelling?
- Toewijzing van onderwijs-(jeugd)zorgarrangementen?
- Afgeven van beschikkingen voor speciaal onderwijs of jeugdzorg?
- Inzetten van preventieve programma's in de scholen?
- Inzetten van ambulante begeleiding voor rugzakleerlingen?
- Inzetten van preventief ambulante begeleiding?
- Overzicht van leerlingenstromen in de regio?
- Informatie en toegang voor ouders voor speciale onderwijszorg?
- Klachtenfunctie voor ouders over speciale onderwijszorg?
- Verdeling van zorgmiddelen / budgetbeheer?
- Evaluatie en monitoring van de geboden zorg en ondersteuning?
- Signaleren van lacunes, overlap of belemmeringen in het zorgaanbod?

Hoe richt je dat optimaal in? Zo dicht mogelijk bij het primaire proces ... Uiteraard!

Zorg op schoolniveau

Interne begeleiding, remedial teaching, leerlingbespreking, zorgteam op school, ZAT op de VO-school, orthotheek, zorgcoördinatie, mentoraat, leesclinic, schoolmaatschappelijk werk, jeugdarts en jeugdverpleegkundige, enz.

Zorg op bovenschools niveau

Ambulante begeleiding WSNS, SBO en REC's, collegiale consultatie, inzet specifieke expertise vanuit het samenwerkingsverband, Zorg- en adviesteam / ZAT op niveau van het samenwerkingsverband, OPDC, enz.

Zorg op regionaal niveau

Afstemming primair, voortgezet en speciaal onderwijs, één-loketgedachte, integrale indicaties, passende Onderwijs-(jeugdzorg)-arrangementen, enz.

Centrale vragen:

WAT gaat er goed bij ons (hoe borgen we dat)?

WAT missen we in on(s)ze samenwerkingsverband, wijk, stad, regio?

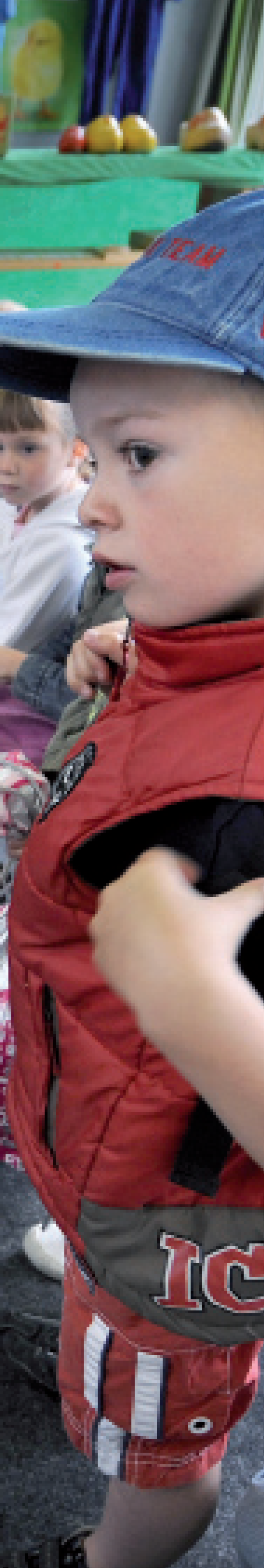
WELKE zorgarrangementen hebben we nog nodig?

WIE hebben we daarvoor nodig?

HOE hebben we de afstemming met de gemeente(n) geregeld?

WELKE externe partners horen bij onze zorgketen?

WIE heeft er de regie: inhoudelijk en bestuurlijk?



Informatie

Passend onderwijs:

beoogt voor elke leerling die bij een school wordt aangemeld of daar staat ingeschreven een passend aanbod aan onderwijs(zorg) te kunnen doen, het liefst zo thuisnabij als mogelijk is. Wanneer de school dat niet zelf kan bieden hebben scholen inzicht in welke andere partners dat passende aanbod wel kunnen geven. Dat betekent dat basisscholen en scholen voor voortgezet onderwijs en speciaal onderwijs op regionaal niveau intensief samenwerken. Wanneer scholen ook met (jeugd)zorgpartners nauwere samenwerking realiseren kan voor nog meer leerlingen een thuisnabij passend onderwijs-zorg-programma geboden worden. ZAT's vormen daarvoor de schakel.

Meer informatie: www.passendonderwijs.nl

Zorg- en adviesteams (ZAT's):

beogen voor leerlingen en ouders vroegtijdig snelle, goede en afgestemde zorg te bieden, wanneer op school belemmeringen in het leren, het opgroeien of opvoeden gesignaleerd worden. In het ZAT (en het zorgteam in het basisonderwijs) werken scholen samen met (jeugd)zorgpartners, zoals schoolmaatschappelijk werk, jeugd-gezondheidszorg, bureau jeugdzorg, speciaal onderwijs, leerplicht en politie. ZAT's zoeken uit wat er precies aan de hand is, bieden hulp aan jeugdigen en/of ouders en versterken de zorg van scholen door consultatie, handelingsadviezen en de inzet van preventieve programma's.

Meer informatie: www.zat.nl

Integraal indiceren:

beoogt voor leerlingen en ouders de overlast van meerdere indicatietrajecten voor verschillende vormen van specialistische zorg en onderwijs te verlichten. Dat gebeurt door samenwerking en informatie-uitwisseling tussen bureau jeugdzorg, speciaal (basis)onderwijs, leerwegondersteunend onderwijs, praktijkonderwijs en de AWBZ-zorg. En door de leerling / ouders via één contactpersoon aan de verschillende benodigde indicaties te helpen. In de ZAT's kan dit grotendeels voorbereid worden en kunnen hierover afspraken gemaakt worden tussen de betrokken instellingen. Op regionaal niveau wordt gezocht naar mogelijkheden voor één indicatieorgaan, in de één-loket-gedachte passend onderwijs.

Meer informatie: www.integraalindiceren.info

Centrum voor jeugd & gezin (CJG):

beoogt voor jeugdigen tot 23 jaar, ouders en professionals een plek te zijn waar zij met vragen over opvoeden en opgroeien terecht kunnen. Elke gemeente moet in 2011 minimaal één CJG hebben. Het CJG houdt zich bezig met preventie, informatie en advies geven, signaleren, bieden van ondersteuning en lichte hulp en coördineren van hulp bij zwaardere problemen. In wetgeving zal worden vastgelegd dat CJG's en onderwijs met elkaar samenwerken. Onderwijs is voor het CJG een belangrijke partner, omdat daar in principe alle kinderen en jongeren bereikt kunnen worden. De school is een belangrijke vind- en werkplaats voor kinderen en jongeren met problemen. Onderwijs heeft als geen ander jeugdigen in beeld en signaleert problemen vaak als eerste. Het CJG kan het onderwijs ontlasten door het organiseren van (school) maatschappelijk werk, door deelname aan het ZAT en de coördinatie van zorg bij zwaardere problemen.

Meer informatie: www.invoeringCJG.nl en voor de relatie CJG - ZAT www.zat.nl.

Lokale educatieve agenda (LEA):

is een instrument voor gemeenten, schoolbesturen en overige partners dat beoogt om tot effectieve samenwerking te komen in het onderwijs- en jeugdbeleid. Daarvoor zijn afspraken nodig tussen de bestuurlijke partijen in het onderwijs en de gemeente(n). In de lokale educatieve agenda worden die afspraken vastgelegd. In meer landelijke regio's wordt bij voorkeur gewerkt met een regionale educatieve agenda. Één van de onderwerpen is de zorg in en rond het onderwijs. Daar kunnen afspraken worden gemaakt over Passend onderwijs, ZAT's, integraal indiceren en de afstemming met het centrum voor jeugd & gezin.

Meer informatie: www.delokaleeducatieveagenda.nl. Voor een agendavoorbeeld voor ZAT's en passend onderwijs in de LEA zie www.zat.nl.



Eén loket gedachte

Enkele misverstanden ontzenuwd:

- Een ZAT is er niet om zo snel mogelijk leerlingen 'over de schutting te kieperen'
- Passend onderwijs is niet hetzelfde als inclusief onderwijs
- Eén loket hoeft niet een groot gebouw en alles op één hoop te zijn
- Ambulante begeleiding kan wel samengevoegd of afgestemd worden
- Een centrum voor jeugd en gezin is er ook voor het snel inschakelen van opvoedingsondersteuning vanuit het onderwijs
- Een budgetbenadering betekent niet automatisch minder en minder

Casusbesprekingen dicht bij de plaats waar gesignaleerd en gehandeld wordt:

- 0-4 jaar in het centrum voor jeugd en gezin
- 4-12/13 jaar in de zorgteams en ZAT's / zorgplatforms
- 12/13 -16/18 jaar in het ZAT of bovenscholse ZAT / PCL van het SWV-VO
- 16 /18 jaar en ouder in het MBO-ZAT, service/trajectbureaus en RMC

Regionaal loket Passend onderwijs

voor:

- Toegang en informatie voor ouders en scholen, zo nodig klachtenfunctie voor ouders
- Zicht op leerlingenstromen en budgetten
- Indicaties afgeven en zorg toewijzen

Ondersteuningsmogelijkheden

- Gesprekspartners Passend onderwijs
- Stimuleringsmaatregelen
- Deskundigen voor regionale netwerken
- Infopunt Passend onderwijs
- Ouderondersteuning
- Deskundigen voor integraal indiceren

www.passendonderwijs.nl

- Landelijk Steunpunt ZAT; helpdesk en gericht ondersteuningsprogramma
- Actieve informatieverspreiding:
- Kwaliteitskader en instrumenten ZAT's
- Ondersteuners voor maatwerktrajecten in PO, VO en MBO
- Monitoring

www.zat.nl

- Gedragswerk en sparringpartners

www.gedragswerk.nl

Nederlands
Jeugd
instituut



Passend
Onderwijs