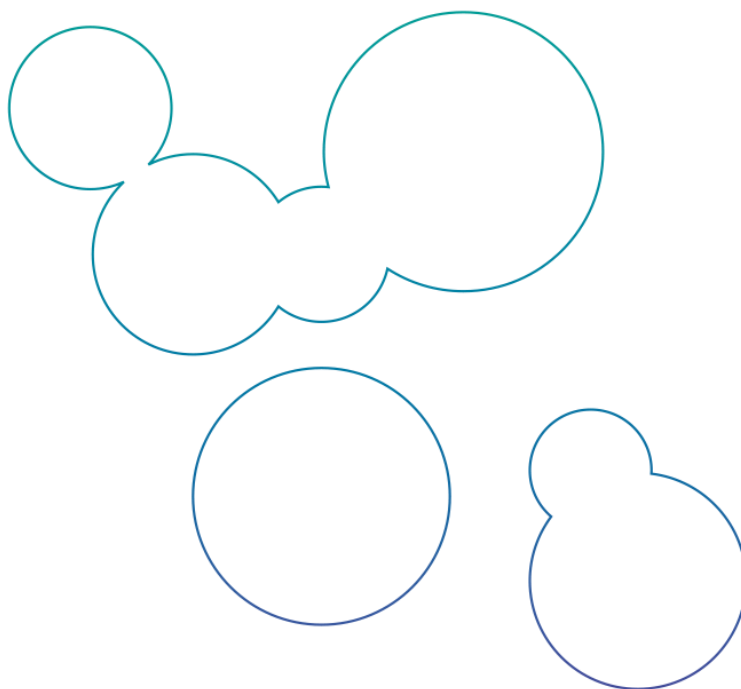


Interventiebeschrijving

Rug-dekking

Van overlastgever naar rolmodel

Versie 23 maart 2025



Colofon

Eigenaar/ licentiehouder van de interventie
Naam organisatie: Stichting Schouders Eronder
E-mail: info@schouders-eronder.nl
Telefoon: 06 205 06 183

Website: schouders-eronder.nl

Contactpersoon
Naam: Serge Lubbe
E-mail: sl@schouders-eronder.nl
Telefoon: 06 205 06 183

Referentie in verband met publicatie
Naam auteur interventiebeschrijving: Rob Beltman, Ronald Provoost, Caspar van Ette, Serge Lubbe
Titel interventie: Rug-dekking
Databank(en):
Plaats, kenniscentrum: Rotterdam
Datum: 11 juli 2025

Disclaimer en informatiegebruik

Dit document bevat een beknopte weergave van de beschreven interventie. Bijbehorende materialen ontbreken, denk aan een handboek, werkboek en opleidingsdocumentatie. Deze zijn wel nodig om de interventie uit te kunnen voeren. Het is daarom niet toegestaan om de interventie uit te voeren enkel op basis van dit document.

De informatie in dit document, voor zover die betrekking heeft op de hier beschreven interventie, mag niet worden overgenomen zonder toestemming van de eigenaar van de interventie. Ook mag de informatie niet worden gebruikt voor het maken van een eigen variant van de beschreven interventie.

Wil je de beschreven interventie gaan uitvoeren? Of wil je informatie over deze interventie overnemen? Neem dan contact op met de interventie-eigenaar of contactpersoon. Deze staat genoemd op de webpagina van de interventie in de Databank Effectieve Jeugdinterventies.

Foto van de interventie



Quote van een deelnemer

“Rug-dekking heb ik ervaren als een heel positief traject. Het heeft mij enorm geholpen naar een toekomst. En heeft het negatieve uit mij gehaald.”

“Zeker weten. Ik zou het aan veel jongeren aanraden om toch mee te doen met het project. Omdat het zo geweldig is.....en je kan jezelf ontwikkelen. Het is ook je eerste stap om je toekomst in ieder geval een glans te geven.”

Bron: <https://youtu.be/kvZrdtnZkt4?si=RC0AnwClJbGY1yCT>

Hierbij verklaar ik (interventie eigenaar) dat de foto rechtenvrij is en dat betrokkenen toestemming hebben gegeven. De foto en quote mogen door het kenniscentrum worden gebruikt in openbare uitingen over mijn interventie.

Samenvatting

Doelgroep

Rug-dekking richt zich op alle jongeren van 17 tot en met 27 jaar zonder werk of opleiding, vaak zonder startkwalificatie en met een sociaal kwetsbare achtergrond. Zij dreigen sociaal uit te vallen of onwenselijk gedrag te vertonen, met risico op overlast, criminaliteit en verlies van aansluiting bij onderwijs, werk en samenleving.

Doel

Na afronding van Rug-dekking hebben jongeren van 17 tot en met 27 jaar hun persoonlijke, sociale en maatschappelijke competenties versterkt. Met als doel dat de deelnemers perspectief hebben op werk of een opleiding en zij minder risico lopen op het (opnieuw) vertonen van gedrag dat kan leiden tot overlast, criminaliteit of maatschappelijke uitval.

Aanpak

Het programma is een modulair en groepsgericht traject van twaalf weken, voorafgegaan door een wervingsfase en gevolgd door nazorg. Het programma bestaat uit vaste modules, waaronder sport, praktijkcertificering en workshops over gedrag, communicatie en toekomstoriëntatie. Elke fase bouwt voort op de vorige: van kennismaking en structuur, via ontwikkeling en training, naar werk- of opleidingsperspectief. De uitvoering vindt plaats binnen de pedagogisch veilige omgeving van een Betaald Voetbal Organisatie (BVO), onder begeleiding van een vaste trainer/begeleider en een projectcoördinator van de stichting Schouders Eronder. De aanpak is inclusief en afgestemd op jongeren met verschillende achtergronden, opleidingsniveaus en leerbehoeften.

Materialen

Flyers, werkbladen, presentaties, e-learnings, evaluatieformulieren en een digitale contactapp ondersteunen de werving, uitvoering en evaluatie. Er zijn formats voor trainers, deelnemers en partners, waaronder weekplanningen en certificeringstrajecten. Alle materialen zijn onderdeel van een centrale toolkit en worden via de projectcoördinator beschikbaar gesteld om kwaliteit en consistentie te waarborgen.

Onderbouwing

Rug-dekking richt zich op zes beïnvloedbare risicofactoren die bijdragen aan maatschappelijk uitvalgedrag. Deze zijn vertaald naar tien subdoelen met daaraan gekoppelde competenties die jongeren helpen om weerbaar, doelgericht en verantwoord te handelen. De theoretische onderbouwing komt uit het Risk-Need-Responsivity-model, het Social Development Model en de Reasoned Action Approach. Deze verklaren hoe sociale binding, normontwikkeling en motivatie leiden tot gedragsverandering. De praktische, groepsgerichte aanpak van Rug-dekking biedt jongeren structuur, voorbeeldgedrag en succeservaringen. Daarmee draagt de interventie bij aan het terugdringen van overlast, criminaliteit en maatschappelijke uitval en het vergroten van de kans op aansluiting bij werk en opleiding.

Onderzoek

Het onderzoek naar Rug-dekking bestond uit kwantitatief onlineonderzoek onder 57 deelnemers, schriftelijke zelfevaluaties op subdoelen, competenties en kwalitatieve interviews met acht groepsbegeleiders. Deelnemers waardeerden het programma met een 8,6. Zij rapporteerden gedragsmatige vooruitgang, vooral op sportdeelname en talentontwikkeling. Volgens de begeleiders liet 50 – 60% van de jongeren duidelijke vooruitgang zien, bij 20 – 40% was sprake van enige verbetering en slechts 10 – 20% boekten volgens hen geen merkbare vooruitgang. Objectieve gegevens laten zien dat 70% van de deelnemers positief uitstroomde naar werk of opleiding. Op basis van de evaluatie zijn vier verbeteringen doorgevoerd, waaronder een aangepaste workshop over geld en beter afgestemde bedrijfsbezoeken. Er is nog geen effectonderzoek uitgevoerd; wel wordt gewerkt aan een onderzoeksopzet met onafhankelijke partijen om de effectiviteit op termijn aan te tonen.

Inhoud

Samenvatting	4
Inhoud	5
1. Beschrijving interventie	6
1.1 Doelgroep	6
1.2 Doel	7
1.3 Aanpak	8
2. Uitvoering	13
3. Onderbouwing	17
4. Onderzoek	24
4.1 Onderzoek naar de uitvoering	24
4.2 Onderzoek naar de effectiviteit	25
5. Praktijkvoorbeeld	26
6. Aangehaalde literatuur	28

1. Beschrijving interventie

1.1 Doelgroep

Wij richten ons op alle jongvolwassenen van 17 tot en met 27 jaar die geen werk of opleiding hebben, vaak zonder startkwalificatie school verlieten en leven in een sociaal kwetsbare context. Zij vertonen of dreigen gedrag te vertonen dat kan leiden tot overlast, normafwijking of jeugdcriminaliteit. Door gebrek aan toekomstperspectief, structuur en positieve ondersteuning verliezen zij aansluiting bij onderwijs, werk en samenleving. Het gaat om jongeren die te maken hebben met sociale uitsluiting, instabiele thuissituaties of negatieve groepsdruk. Zij missen vaak rolmodellen, weerbaarheid en de middelen om zelfstandig stappen te zetten richting een duurzame plek in de maatschappij.

Rug-dekking richt zich op jongeren met een verhoogd, maar beheersbaar risicoprofiel. De interventie is bedoeld voor jongeren met een laag tot matig risico op normoverschrijdend gedrag. Jongeren met een hoog-risicoprofiel of complexe problematiek waarvoor specialistische of individuele behandeling noodzakelijk is, vallen buiten de doelgroep.

Selectie van de doelgroep

Rug-dekking is een groepsgerichte gedragsinterventie voor jongeren met een verhoogd risico op maatschappelijke uitval. Om de pedagogische veiligheid, uitvoerbaarheid en effectiviteit van de interventie te waarborgen, hanteert Rug-dekking inclusie- en exclusiecriteria. Deze criteria sluiten aan bij het theoretisch fundament van de interventie, in het bijzonder het Risk-Need-Responsivity-model (RNR) en het Good Lives Model (GLM), zoals beschreven in hoofdstuk 3.

Toeleiding en aanmelding

Werving verloopt via lokale netwerkpartners zoals jongerenwerk, leerplichtambtenaren, sociale wijkteams, scholen, reclassering en wijkgerichte organisaties. De stichting organiseert informatiebijeenkomsten voor professionals en jongeren. Na aanmelding vindt een intakegesprek plaats.

Intake en inschatting van geschiktheid

De intake wordt uitgevoerd door de projectcoördinator van de stichting samen met de trainer/begeleider van de betrokken Betaald Voetbal Organisatie (BVO). Tijdens het intakegesprek worden het programma, de duur en de groepsgerichte werkwijze toegelicht. Daarnaast worden motivatie, belastbaarheid en geschiktheid voor deelname aan een groepsgericht traject besproken.

De inschatting van geschiktheid is primair gebaseerd op het gesprek met de jongere zelf. In dit gesprek wordt verkend hoe de jongere zijn of haar huidige situatie, eerdere ervaringen en eventuele justitiecontacten beschrijft en in hoeverre hij of zij gemotiveerd is om het volledige traject te volgen. Indien de jongere is aangemeld via een netwerkpartner, wordt – waar mogelijk en met medeweten van de jongere – aanvullende informatie betrokken vanuit deze begeleider of verwijzer. Op basis van deze gezamenlijke weging door de projectcoördinator en de trainer/begeleider wordt besloten of deelname passend is binnen het profiel van Rug-dekking.

Indien tijdens het traject blijkt dat deelname niet (langer) passend is, bijvoorbeeld omdat de problematiek de draagkracht van de groepsinterventie overschrijdt of de pedagogische veiligheid onder druk komt te staan, kan in overleg worden besloten het traject te beëindigen.

Inclusiecriteria

Tot de doelgroep van Rug-dekking behoren jongeren van 17 tot en met 27 jaar die:

- Geen werk of opleiding hebben
- Leven in een sociaal kwetsbare context
- Lichte tot matige normoverschrijdende ervaringen hebben gehad of een verhoogd risico daarop vertonen
- Gemotiveerd zijn om te werken aan gedragsverandering en toekomstperspectief
- In staat zijn te functioneren binnen een groepssetting

- Beschikken over voldoende beheersing van de Nederlandse taal om actief deel te nemen aan het programma.

Ook jongeren met een licht verstandelijke beperking (LVB) of een zorgindicatie vanuit school komen in aanmerking, mits zij groepsgewijs kunnen functioneren.

Deze afbakening sluit aan bij het responsivity-principe van het RNR-model: de interventie richt zich op jongeren bij wie vorm, inhoud en intensiteit van het programma passen bij hun leerstijl en belastbaarheid. De nadruk op motivatie en toekomstgerichtheid sluit aan bij het Good Lives Model.

Exclusiecriteria

Rug-dekking is niet bedoeld voor jongeren bij wie de problematiek de draagkracht van een korte, groepsgerichte gedragsinterventie overschrijdt of de veiligheid en het leerklimaat van de groep onder druk zet. Deelname is daarom niet mogelijk indien vooraf bekend is dat sprake is van:

- Ernstige gewelds- of zedendelicten
- Delicten waarbij wapens zijn gebruikt
- Een onherroepelijke veroordeling tot een onvoorwaardelijke vrijheidsstraf van meer dan 21 dagen, een taakstraf van meer dan 40 uur of een geldboete van meer dan € 1.000.

Daarnaast kan deelname worden beëindigd indien tijdens het traject sprake is van:

- Actieve verslavingsproblematiek die groepsdeelname belemmert
- Sterke, actuele binding met criminele netwerken
- Structureel grensoverschrijdend gedrag dat de pedagogische veiligheid van de groep aantast

Met deze afbakening wordt voorkomen dat jongeren met sterk uiteenlopende risiconiveaus binnen één groepsinterventie worden samengebracht.

Overige voorwaarden

Een Verklaring Omtrent Gedrag (VOG) is geen algemene voorwaarde voor deelname aan Rug-dekking. Voor specifieke praktijkmodules die leiden tot formele certificering, zoals steward- of BHV-certificaten, is een VOG wel vereist. Indien een deelnemer geen VOG kan overleggen, kan deze deelnemen aan het ontwikkel- en gedragsgerichte programma, maar ontvangt geen certificaat voor het betreffende onderdeel. Deze werkwijze voorkomt onnodige uitsluiting en sluit aan bij het uitgangspunt van ontwikkeling en perspectiefvorming.

Betrokkenheid doelgroep

De Rug-dekking trajecten worden altijd geëvalueerd met de deelnemers. Dit gebeurt tijdens het traject. Er wordt dan ingegaan hoe zij de workshops ervaren hebben, wat er beter kan en welke begeleiding zij verder tijdens het traject nog nodig hebben. Aan het einde van het traject vindt wederom een onderzoek plaats naar de kwaliteit van het traject, de verbeter suggesties en wat de deelnemers eraan gehad hebben. Op basis van de suggesties van de deelnemers wordt gekeken waar aanpassingen nodig zijn. Verder worden de deelnemers betrokken bij het werven en enthousiasmeren van toekomstige potentiële deelnemers.

1.2 Doel

Hoofddoel

Na afronding van Rug-dekking hebben jongeren van 17 tot en met 27 jaar hun persoonlijke, sociale en maatschappelijke competenties versterkt. Met als doel dat de deelnemers perspectief hebben op werk of een opleiding en zij minder risico lopen op het (opnieuw) vertonen van gedrag dat kan leiden tot overlast, criminaliteit of maatschappelijke uitval.

Aan het eind van het programma zijn de deelnemers beter in staat om positieve keuzes te maken, verantwoordelijkheid te nemen, constructieve relaties op te bouwen en zich duurzaam te verbinden aan werk, opleiding of andere

zinnvolle participatie. Rug-dekking richt zich op gedragsverandering door het aanpakken van samenhangende risicofactoren in het leven van jongeren. Een overzicht van deze factoren is opgenomen in hoofdstuk 3.

Subdoelen

De subdoelen van Rug-dekking zijn afgeleid van individuele, sociale en maatschappelijke factoren die bijdragen aan het risico op onwenselijk gedrag, criminaliteit of uitsluiting (zie hoofdstuk 3). Ze zijn geformuleerd als concrete gedragsuitkomsten bij de deelnemers na afloop van het traject.

Individuele subdoelen

Individuele factoren zoals een laag zelfbeeld, impulsiviteit en beperkte zelfcontrole worden aangepakt via persoonlijke gedragsontwikkeling en fysieke activering. De jongere ontwikkelt zelfvertrouwen, stabiliteit en zelfregulatie.

1. De deelnemer is mentaal weerbaar en kan omgaan met groepsdruk, stress en tegenslagen.
2. De deelnemer toont zelfregulatie en bouwt aan structuur, discipline en verantwoordelijkheid.
3. De deelnemer is zich bewust van zijn of haar financiële gedrag en kan zelfstandig budgetteren en plannen.
4. De deelnemer beschikt over zelfkennis en reflectief vermogen en weet persoonlijke doelen te formuleren.
5. De deelnemer heeft een actieve en gezonde leefstijl opgebouwd die bijdraagt aan fysieke en mentale balans.

Sociale subdoelen

Sociale risico's zoals negatieve groepsdruk en het ontbreken van ondersteunende netwerken worden aangepakt door het versterken van communicatie, samenwerking en sociaal gedrag.

6. De deelnemer beschikt over adequate communicatieve en sociale vaardigheden: stelt grenzen, durft vragen te stellen en complimenteert anderen.
7. De deelnemer functioneert als teamspeler en kan samenwerken, luisteren en zich aanpassen in sociale contexten.
8. De deelnemer handelt vanuit een dienstverlenende houding, toont nieuwsgierigheid, betrokkenheid en oplossingsgericht gedrag.

Maatschappelijke subdoelen

Op maatschappelijk niveau wordt gewerkt aan toekomstoriëntatie, normbesef en aansluiting bij school, werk en samenleving.

9. De deelnemer heeft zicht op zijn of haar zelfpresentatie en weet deze in te zetten richting werk, opleiding of stage.
10. De deelnemer kent maatschappelijke normen en waarden, kan omgaan met gezag en handelt vanuit integriteit en eerlijkheid.

De voortgang wordt gemeten op week 5 en 12. Resultaten zijn opgenomen in hoofdstuk 3.

1.3 Aanpak

Opzet van de interventie

De interventie Rug-dekking bestaat uit een twaalf weken durend traject, opgebouwd uit drie uitvoeringsfasen, voorafgegaan door een wervingsfase en gevolgd door een nazorgfase. De aanpak is modulair, groepsgericht en vindt plaats binnen de pedagogisch veilige omgeving van een Betaald Voetbal Organisatie (hierna: BVO). Elke fase bouwt voort op de vorige: van kennismaking en structuur, via ontwikkeling en training, naar toekomstoriëntatie. Zoals eerder aangegeven worden evaluaties uitgevoerd in week 5 en 12.

Wervingsfase (voorafgaand aan week 1)

Uitvoerders: Stichting Schouders Eronder (hierna: stichting) en lokale partners.

Werving verloopt via jongerenwerk, leerplicht, wijkteams, scholen en andere intermediairs. De stichting organiseert informatiebijeenkomsten voor professionals en jongeren. De projectcoördinator ondersteunt met wervingsmateriaal, planning en afstemming. Rolmodellen (oud-deelnemers, BVO-medewerkers) worden ingezet om jongeren te bereiken.

Opstartfase (week 1 t/m 3)

Uitvoerders: BVO-trainer/ begeleiders, projectcoördinator stichting

Deelnemers starten met kennismaking, sportmomenten, structuur en gedragsafspraken. In deze fase vindt de eerste meting plaats. De projectcoördinator bewaakt de startvoorwaarden: groepssamenstelling, locatie en materiaal.

Programmafase (week 4 t/m 9)

Uitvoerders: BVO-trainer/ begeleider, docenten, praktijkbegeleiders

Jongeren volgen workshops en trainingen over communicatie, weerbaarheid, doelen stellen en behalen van certificaten (zoals BHV of verkeersregelaar). In week 5 is er een voortgangsmeting.

Doorstroomfase (week 10 t/m 12)

Uitvoerders: BVO-trainer/ begeleiders, lokale praktijkbegeleiders

Deelnemers bereiden zich voor op werk of opleiding via workshops, sollicitatietraining en persoonlijke gesprekken. In week 12 volgt de eindevaluatie.

Nazorgfase (na week 12)

Uitvoerders: Projectcoördinator stichting

De stichting onderhoudt contact via een app en check-ins. De projectcoördinator schakelt waar nodig netwerkpartners in voor verdere ondersteuning.

Inhoud van de interventie

Het programma van Rug-dekking bestaat uit een intensief traject van twaalf weken, waarin jongvolwassenen in groepsverband werken aan tien gedragsmatige subdoelen. De interventie is opgebouwd in vijf fasen: werving, opstart, programma, doorstroom en nazorg. Elke fase bevat vaste modules. Er is geen sprake van optionele onderdelen: alle deelnemers doorlopen het volledige programma. De uitvoering vindt plaats binnen de pedagogisch veilige context van een professionele voetbalorganisatie (BVO), met begeleiding van BVO-trainers, netwerkpartners en gecertificeerde docenten.

De rol van de begeleider en projectcoördinator

Elke groep wordt begeleid door een vaste begeleider van de BVO. Deze begeleider;

- fungeert als mentor, procesbegeleider en rolmodel. De begeleider bewaakt het groepsproces,
- onderhoudt contact met netwerkpartners (zoals jongerenwerk, leerplicht of onderwijsbegeleiders),
- voert individuele voortgangsgesprekken met deelnemers en coördineert de inzet van andere uitvoerders zoals KNVB-docenten, gasttrainers of stagebegeleiders,
- is actief aanwezig bij alle contactmomenten: van sport en workshops tot certificering en nazorg,
- werkt vanuit een relationele benadering: zij combineren nabijheid en duidelijkheid, bouwen aan vertrouwen en spreken deelnemers constructief aan op hun gedrag.

De projectcoördinator van de stichting;

- ondersteunt en monitort de gehele uitvoering,
- bewaakt de planning,
- zorgt voor beschikbaarheid van materialen, stemt de inzet van gastdocenten af,
- houdt zicht op de monitoring van resultaten en onderhoudt contact met de uitvoerende partners,
- is verantwoordelijk voor de borging van de kwaliteit en het verzamelen en verwerken van feedback.

Het programma

Groepen bestaan uit 10 tot 15 deelnemers. Workshops en trainingen duren gemiddeld twee tot drie uur, afhankelijk van de module. Hieronder staat het programma in de vijf fasen beschreven.

Fase 1: Wervingsfase (voorafgaand aan week 1)

De doelgroep heeft weinig vertrouwen in de overheid, instituties en maatschappij. Ze zijn op zichzelf aangewezen en overleven. Deze jongeren werven is daarom zowel een essentieel als integraal onderdeel van Rug-dekking. Het programma zelf duurt 12 weken, de werving is een continu proces met een intensivering vanaf zes weken voor de start.

De kern van de (werving)strategie is vertrouwen wekken. Zorgen dat de jongeren positieve 'geluiden' horen binnen hun bubbels over Rug-dekking, via de kanalen die ze gebruiken en door de mensen die ze spreken. De werving zelf gebeurt via lokale netwerkpartners, waaronder jongerenwerk, leerplichtambtenaren, scholen, sociale wijkteams en reclassering.

De stichting organiseert informatiebijeenkomsten voor de lokale netwerkpartners en voor jongeren. De bijeenkomsten voor de partners richten zich op het de kansen die Rug-dekking biedt voor hun doelgroepen. De bijeenkomsten voor de jongeren zijn bedoeld om interesse te wekken voor Rug-dekking en naar een intake te komen. Rolmodellen zoals oud-deelnemers en medewerkers van de voetbalclub worden ingezet om jongeren op een aansprekende manier te bereiken. Op de informatiebijeenkomsten kunnen kandidaten zich aanmelden voor een intake.

Na aanmelding vindt een intakegesprek plaats door de projectcoördinator van de stichting samen met de begeleider van de voetbalclub (BVO). Het intakegesprek is een check op de criteria: motivatie, belastbaarheid en groeps geschiktheid. Deelnemers worden verder geïnformeerd over het programma, inclusief gedragsverwachtingen. Eventuele ondersteuningsbehoeften komen hierbij aan bod. De selectie is inclusief en afgestemd op diversiteit in achtergrond, opleidingsniveau, taalvaardigheid, gender en culturele context. Een Verklaring Omtrent Gedrag (VOG) is vereist voor deelname aan de praktijkmodules die tot certificering leiden.

Fase 2: Opstartfase (week 1 t/m 3)

Deze fase focust op kennismaking, structuur, groepsvorming en het vastleggen van afspraken.

1. **Introductiebijeenkomst**
Trainer/begeleider en deelnemers maken kennis met elkaar en het programma. De gedragsregels, groepsnormen en afspraken worden gezamenlijk geformuleerd. Andere uitvoerders (zoals praktijkbegeleiders) worden geïntroduceerd.
2. **Sportmomenten (wekelijks)**
Onder leiding van een BVO-trainer sporten deelnemers samen. De nadruk ligt op fysieke fitheid, groepsbinding, ritme en het hanteren van stress.
3. **Workshop Mindset**
Een externe trainer (psycholoog of coach) behandelt groeimindset en leert jongeren reflecteren op leerhouding, motivatie en doelen.
4. **Workshop Gedrag**
Onder begeleiding van een jongerenwerker of gedragsdeskundige leren jongeren triggers herkennen, grenzen stellen en verantwoordelijkheid nemen voor hun gedrag.
5. **Intake en eerste voortgangsmeting**
De trainer voert individuele gesprekken over motivatie en deelname. Waar nodig wordt ondersteuning besproken met netwerkpartners. De projectcoördinator bewaakt de voortgangsregistratie en ondersteunt waar nodig bij de afstemming.

Fase 3: Programmafase (week 4 t/m 9)

Deelnemers bouwen verder aan hun competenties, krijgen praktijkervaring en werken aan hun toekomstperspectief.

6. **Praktijkcertificaten (BHV, steward, verkeersregelaar)**
Onder begeleiding van gecertificeerde opleiders (zoals KNVB-docenten of BHV-instructeurs) behalen jongeren erkende certificaten. Theorie en praktijkopdrachten worden geïntegreerd aangeboden, bijvoorbeeld tijdens evenementen op de BVO-locatie.
7. **Workshop Weerbaarheid**
Een trainer of jongerenwerker geeft deze interactieve sessie over groepsdruk, assertiviteit en omgaan met conflicten. Rollenspellen en zelfreflectie staan centraal.
8. **Workshop Communicatie**
Onder leiding van een communicatiecoach oefenen deelnemers met gesprekstechnieken, feedback geven/ontvangen en omgangsvormen op de werkvloer. Er is aandacht voor verschillen in culturele communicatie.
9. **Workshop Omgaan met geld**
Een bankmedewerker of financieel trainer begeleidt deze sessie. Jongeren oefenen met budgetteren, plannen en herkennen van financiële valkuilen.
10. **Workshop Doelen bereiken**
De trainer en een gastdocent begeleiden jongeren bij het formuleren van hun toekomstdoelen. Stappenplannen, zelfanalyse en motivatiegesprekken helpen hierbij.
11. **Excursie praktijk of onderwijs**
Jongeren bezoeken een opleiding of werkgever, stellen vragen en oefenen met presenteren. Deze activiteit helpt om drempels naar vervolgp participatie te verlagen.
12. **Tussentijdse voortgangsmeting (week 5)**
De trainer bespreekt de voortgang met jongeren en vult samen met hen evaluatieformulieren in. Indien nodig worden doelen bijgesteld of aanvullende ondersteuning ingezet. De projectcoördinator bewaakt het proces en verzamelt de uitkomsten voor rapportage.

Fase 4: Doorstroomfase (week 10 t/m 12)

Deze fase bereidt deelnemers voor op hun volgende stap richting werk of onderwijs.

13. **Workshop Solliciteren**
Een HR-professional of jongerenwerker behandelt de sollicitatieprocedure. Jongeren oefenen met sollicitatiegesprekken, cv's maken en gespreksvoering. Er is aandacht voor uitstraling, houding en omgaan met afwijzing.
14. **Workshop Begeleid zoeken werk/opleiding**
Met hulp van trainer, jongerenwerker of onderwijsbegeleider zoeken jongeren gericht naar vervolgtrajecten. Digitale tools zoals LinkedIn, vacaturesites en onderwijsportals worden ingezet.
15. **Eindevaluatie**
De trainer/begeleider voert een evaluatiegesprek met elke deelnemer. Het ontwikkeltraject wordt in kaart gebracht en besproken met netwerkpartners (na toestemming). Deelnemers stellen een persoonlijk toekomstplan op. De projectcoördinator verwerkt de uitkomsten voor interne kwaliteitsverbetering.
16. **Certificering en slotbijeenkomst**
Tijdens een feestelijk slotmoment ontvangen deelnemers hun certificaten. Familie, netwerkpartners en BVO-medewerkers zijn aanwezig. Dit markeert de afronding én de start van een nieuwe fase.

Fase 5: Nazorgfase

Na afloop van het programma houdt de stichting contact met deelnemers via telefonische gesprekken en een digitale tool. Conform AVG geven de jongeren akkoord om deze tool gedurende een jaar in te zetten om contact te onderhouden. De jongeren kunnen gedurende twaalf maanden ondersteuning vragen of deelnemen aan terugkomenten. Sommigen worden gevraagd als rolmodel voor nieuwe groepen — een vorm van wederkerigheid die hun zelfvertrouwen versterkt en sociale binding bevordert. De projectcoördinator bewaakt de

nazorgcontactmomenten, verwerkt feedback uit de digitale omgeving en stemt eventuele vervolgacties af met de betrokken netwerkpartners.

Koppeling aan subdoelen

Elke module draagt bij aan een of meerdere van de tien gedragsmatige subdoelen van Rug-dekking, zoals benoemd in hoofdstuk 3. Zo versterkt de workshop Mindset de mentale weerbaarheid en het doelgericht denken, draagt de module Sport bij aan stressregulatie en teamgevoel en bevorderen praktijkcertificaten de zelfstandigheid, zelfpresentatie en werkhouding. Een volledig overzicht van de koppeling per module is opgenomen in het schema in hoofdstuk 3.

Aandacht voor diversiteit en uitgangsposities

Rug-dekking is ontworpen als inclusief programma. De aanpak vertrekt vanuit gelijkwaardigheid en houdt rekening met verschillen in achtergrond, gender, opleidingsniveau en sociaal-maatschappelijke positie, zonder daarbij te werken met aparte ondersteuningstrajecten. Door de doelgroepskeuze zijn de deelnemers vanzelfsprekend divers op genoemde punten, met als gemeenschappelijke factor dat het jonge mensen zijn die hulp kunnen gebruiken. Ze leren niet alleen veel van de workshops, maar ook van en met elkaar. De werkvormen zijn praktisch en activerend. Het programma is zo ingericht dat het aansluit bij jongeren met uiteenlopende startposities. Begeleiders differentiëren in werkvormen en tempo, en bieden een veilige leeromgeving met heldere verwachtingen en persoonlijke aanspreekbaarheid. Alle deelnemers volgen het volledige programma. Zo wordt recht gedaan aan verschillen, zonder af te wijken van het programmaformat.

2. Uitvoering

Materialen

Voor de interventie Rug-dekking zijn op drie momenten in het traject materialen beschikbaar: bij werving, en evaluatie.

Werving: flyers, posters, presentaties en een informatieboekje worden ingezet om jongeren en intermediairs te informeren en motiveren. Deze materialen zijn beschikbaar via de projectcoördinator, lokale uitvoerende partners en het online platform van Rug-dekking.

Uitvoering: per module zijn er werkbladen, opdrachten, presentaties en/ of begeleidingsformats voor trainer/ begeleiders en docenten. Deelnemers ontvangen weekplanningen en maken gebruik van sportmateriaal en praktijkmodules. Voor het behalen van certificaten (zoals BHV of steward) zijn e-learnings beschikbaar. Jongeren onderhouden buiten de sessies contact via een digitale feedback- en contactapplicatie.

Evaluatie: intake-, tussen- en eindevaluatieformulieren worden gebruikt om voortgang en leerresultaten vast te leggen. Trainer/begeleiders rapporteren met behulp van voortgangsformulieren; deelnemers geven feedback via de app. Er is tevens een format voor eindpresentaties.

Alle materialen zijn onderdeel van de centrale Rug-dekking toolkit en worden verstrekt via de projectcoördinator. Ze zijn bestemd voor trainer/begeleiders, deelnemers en samenwerkingspartners. De centrale beschikbaarheid van materialen borgt de kwaliteit, eenvormigheid en overdraagbaarheid van de interventie.

Type organisatie en locatie

Rug-dekking wordt uitgevoerd door een samenwerkingsverband tussen Stichting Schouder Eronder en een professionele voetbalorganisatie (BVO). De stichting is eigenaar en coördinator van de interventie, verantwoordelijk voor de implementatie, begeleiding en kwaliteitsborging. De BVO is uitvoerend partner en stelt faciliteiten, personeel en netwerk beschikbaar.

De interventie wordt in de praktijk uitgevoerd op en rondom het stadion of sportcomplex van de deelnemende BVO. Denk hierbij aan vergaderruimtes, trainingsvelden, sportzalen en kantines. Dit zijn herkenbare, betekenisvolle en goed bereikbare plekken voor jongeren. Voor specifieke workshops kan worden uitgeweken naar klaslokalen, praktijkruimtes of vergaderruimtes van partners in de wijk of stad.

Bij interventies voor jongeren valt deze uitvoering onder voorzieningen binnen de maatschappelijke ondersteuning, het jongerenwerk en de sport. De samenwerking tussen deze domeinen (welzijn, sport en arbeidsmarkttoeleiding) is essentieel voor de kracht van het programma.

De betrokken organisaties beschikken over een pedagogisch veilige infrastructuur, professionele begeleiding en toegang tot relevante netwerken. Daarnaast worden externe partners betrokken voor specifieke onderdelen, zoals een lokale bank voor financiële educatie, of een ROC voor de koppeling met vervolgonderwijs.

Opleiding en competenties van de uitvoerders

De belangrijkste uitvoerder van Rug-dekking is de trainer/begeleider van de BVO. Deze mensgerichte professional is rolmodel, procesbegeleider en vast aanspreekpunt voor de groep. Hij of zij weet jongeren in kwetsbare posities te motiveren, activeren en begeleiden binnen een pedagogisch veilige context. De trainer/ begeleider beschikt over minimaal MBO-niveau, een geldige VOG en voldoende beheersing van de Nederlandse taal. Affiniteit met de doelgroep, ervaring in een stedelijke omgeving en het vermogen om voorbeeldgedrag te tonen, grenzen te stellen en nabij te blijven zijn essentieel.

De trainer/ begeleider begeleidt jongeren in sportieve, reflectieve en praktijkgerichte modules en monitort hun individuele voortgang. Daarnaast werkt hij of zij samen met lokale partners zoals jongerenwerk, scholen en wijkteams.

Gecertificeerde opleiders, zoals KNVB-docenten en BHV-instructeurs, verzorgen de erkende praktijkmodules. Zij voldoen aan de geldende beroepsvereisten.

Alle structureel betrokken uitvoerders volgen het programma Klimaat van Aandacht van Het Vergeten Kind. Hiermee waarborgen een consistent pedagogisch klimaat. Nieuwe clubs die starten met Rug-dekking krijgen eerst twee intensieve trainingen op locatie, gericht op het omgaan met jongeren in kwetsbare situaties. Vervolgens nemen zij deel aan een doorlopende online intervisie met andere clubs. Hierin worden ervaringen, knelpunten en oplossingen uitgewisseld. Dit creëert een lerend netwerk van betrokken en (gekwaliceerde) begeleiders.

De projectcoördinator van de stichting toetst of uitvoerders voldoen aan de eisen en ondersteunt hen inhoudelijk tijdens het traject.

Kwaliteitsbewaking

De kwaliteit van de uitvoering van Rug-dekking wordt bewaakt door projectcoördinatoren van Stichting Schouders Eronder. Zij zijn eindverantwoordelijk voor de naleving van de methodiek en kwaliteitsnormen. De projectcoördinatoren onderhouden wekelijks contact met de groepsbegeleider van de BVO over de voortgang, signalen, planning en eventuele knelpunten. Zij ondersteunen bij de inzet van trainers/ begeleiders, docenten en externe specialisten en monitoren de uitvoering aan de hand van standaardformats.

De trainer/begeleider is dagelijks bij de uitvoering aanwezig en ziet toe op de kwaliteit van sportactiviteiten, workshops en reflectiemomenten. Ook stemt hij of zij met uitvoerende docenten af of het programma volgens afspraak wordt uitgevoerd.

Gecertificeerde onderdelen zoals BHV, verkeersregelaar en UEFA steward worden verzorgd door erkende instructeurs. Deze modules worden afgesloten met een examen en volgen vastgestelde protocollen.

Workshops over gedrag, communicatie en weerbaarheid worden gegeven door gespecialiseerde trainers/ begeleiders of netwerkpartners. Zij werken met vaste opbouw en inhoud, die vooraf zijn afgestemd met de stichting.

De deelnemers vullen bij aanvang, halverwege en aan het einde evaluatieformulieren in. De uitkomsten worden door de projectcoördinatoren geanalyseerd en besproken met de uitvoerders. Waar nodig leidt dit tot aanpassingen of verbeteringen in de uitvoering van het programma.

Randvoorwaarden

Voor een goede uitvoering van Rug-dekking zijn drie organisatorische randvoorwaarden essentieel: (1) structurele financiële dekking, (2) geborgde programma-integriteit en (3) een continue focus op kwaliteitsverbetering via monitoring en bijstelling. De verantwoordelijkheid voor deze borging ligt bij de interventie-eigenaar, Stichting Schouders Eronder.

Contextueel zijn de Betaald Voetbal Organisaties (BVO's) onmisbaar. Het programma wordt ingebed in het MVO-beleid van de club. Elke deelnemende BVO committeert zich aan de doelstellingen van Rug-dekking en levert een actieve bijdrage aan werving, uitvoering en monitoring. Zij stellen sportfaciliteiten, docenten, stagebegeleiders en mentoren beschikbaar en ondersteunen het project met lokaal netwerk en zichtbaarheid. Ook zorgen zij voor de noodzakelijke input richting subsidieverstrekters.

De locatie van de interventie, dat doorgaans het stadion of trainingscomplex van een BVO is, vormt een pedagogisch veilige en aansprekende leeromgeving. De sportcontext spreekt jongeren aan en sluit aan bij hun belevingswereld; de

sfeer, uitstraling en status van de voetbalclub wekken vertrouwen en motivatie, wat de betrokkenheid en leerbereidheid versterkt.

Tot slot sluit de interventie aan bij de leefstijl, belevingswereld en levensfase van de doelgroep. Praktische werkvormen, herkenbare rolmodellen en een duidelijke structuur vormen belangrijke randvoorwaarden om jongeren duurzaam te activeren en hun gedrag in positieve zin te beïnvloeden.

Implementatie

De implementatie van Rug-dekking wordt begeleid door Stichting Schouders Eronder en verloopt via vier fasen: voorbereiding, lokale opstart, aanpassing aan de context en evaluatie en borging. Het volledige proces is beschreven in het handboek Rug-dekking. Dit handboek bevat formats, planningen en draaiboeken voor clubs, coördinatoren en uitvoerders.

1. Voorbereiding en draagvlak

Voorafgaand aan de start voert de projectcoördinator gesprekken met de BVO om draagvlak te creëren bij directie, MVO-coördinator en uitvoerende staf. Er wordt besproken hoe Rug-dekking past binnen het bestaande maatschappelijke beleid. De projectcoördinator ondersteunt bij het samenstellen van een uitvoerend team (trainer/begeleider, sportdocent, stagebegeleider) en inventariseert of aan alle randvoorwaarden is voldaan (zoals accommodatie, materialen en tijdsinvestering). Indien nodig wordt ondersteuning geboden bij de werving van partners.

2. Lokale opstart en afstemming

De stichting organiseert een startoverleg met de betrokken uitvoerders. Hierin worden de inhoud, rollen en werkwijze toegelicht. De projectcoördinator blijft tijdens de interventie nauw betrokken via wekelijks contact met de groepsbegeleider, met wie de voortgang en eventuele knelpunten worden besproken. Ook bewaakt hij of zij de kwaliteit van uitvoering en documentatie.

3. Lokale variatie

Hoewel het programma modulair is opgebouwd, kent het vaste elementen. Lokale aanpassingen zijn mogelijk binnen afgesproken kaders. Bijvoorbeeld in de invulling van workshops (bijv. lokale bank bij 'Omgaan met geld') of de keuze voor praktijkpartners. De aanpak blijft hiermee herkenbaar én toepasbaar in diverse contexten.

4. Evaluatie en borging

Na afloop wordt samen met de BVO geëvalueerd. Wat ging goed? Wat kan beter? Indien gewenst begeleidt de stichting de doorontwikkeling en structurele borging binnen de club. Zo ontstaat duurzame implementatie op lokaal niveau.

Kosten

De kosten voor deelname aan Rug-dekking bedragen gemiddeld € 2.801 per deelnemer voor een volledig traject van twaalf weken. Deze kosten zijn gebaseerd op groepen van minimaal 10 en maximaal 15 deelnemers. Ze omvatten zowel personele als materiële kosten. Alle genoemde bedragen zijn inclusief BTW.

De personele kosten zijn per traject als volgt opgebouwd:

- Begeleiding vanuit de club tegen uurtarief € 81,00
 - Werving 32 uur
 - Voorbereiding & Intakegesprekken 12 uur
 - Begeleiding verdeeld over 12 weken 104 uur
 - Opleiding Verkeersregelaar en Steward 16 uur
 - Sportlessen 16 uur

- Gasttrainers & gecertificeerde opleiders tegen uurtarief € 97,00
 - Workshops, BHV training 44 uur
- Begeleiding van de stichting, uurtarief € 81,00
 - Projectcoördinator 100 uur

Materiële kosten omvatten:

- Gebruik van ruimtes en sportfaciliteiten binnen de BVO;
- Trainingsmateriaal, presentaties, certificeringstrajecten en sportkleding;
- Drankjes en een lichte maaltijd na sportactiviteiten;
- Promotiemateriaal, intakeformulieren, evaluatie- en registratiedocumenten.

Deze kosten zijn grotendeels structureel per deelnemer. Enkele kosten kennen een eenmalig karakter per traject, zoals drukwerk, opstartmateriaal en intake-activiteiten. Ook nazorg tot één jaar na afloop is inbegrepen, inclusief monitoring, contactmomenten en terugkomactiviteiten.

De kosten bieden ruimte voor lichte variatie in verband met lokale invulling (bijv. excursies of gastdocenten).

3. Onderbouwing

Vraagstuk of probleem

Volgens de recente Landelijke Jeugdmonitor (CBS, 2024) is er in Nederland een groeiende groep jongvolwassenen van 17 tot en met 27 jaar die zich structureel aan de randen van de samenleving bevindt. Zij hebben het onderwijs voortijdig verlaten, beschikken niet over een startkwalificatie, nemen niet deel aan regulier werk en zijn vaak onzichtbaar voor de formele ondersteuning (Regioplan, Onzichtbare jongeren: Een verkenning naar jongeren die buiten beeld raken, 2023). In deze groep zien we een opeenstapeling van problemen: gebrekkige dagstructuur, financiële instabiliteit, mentale overbelasting en gedragsproblemen (Brunenberg, Jongeren, vertrouwen en instituties. Kenniswerkplaats Jeugd). Waar ondersteuning uitblijft, groeit het risico op overlast, crimineel gedrag, maatschappelijke uitval (Ministerie van Sociale Zaken en Werkgelegenheid. (2021). Jongeren aan de slag: kansen en knelpunten op de arbeidsmarkt). De interventie Rug-dekking richt zich op het terugdringen van dit onwenselijk gedrag — met name jeugdcriminaliteit — en de maatschappelijke schade die daarmee gepaard gaat.

De omvang van het probleem is aanzienlijk. Volgens cijfers van het CBS (2023) gaat het om ten minste 87.000 jongvolwassenen zonder startkwalificatie die geen onderwijs volgen. In het studiejaar 2021/2022 verlieten 35.440 jongeren voortijdig het onderwijs zonder diploma — een forse stijging ten opzichte van het jaar ervoor (Onderwijsinspectie, 2023). Jongeren zonder startkwalificatie zijn oververtegenwoordigd in werkloosheid, armoede en justitiecontacten (Ministerie van SZW, 2021; Samen voor de Klant, 2022). Zij hebben bovendien tot hun 27e in beginsel geen recht op een bijstandsuitkering op grond van de Participatiewet, wat hun bestaansonzekerheid vergroot en de kans op financiële afhankelijkheid van onveilige netwerken versterkt. Binnen de groep verdachten van misdrijven jonger dan 24 jaar vormen 18- tot 23-jarigen bijna 60% van alle geregistreerde jongerenverdachten (CBS, 2024).

Hoewel criminaliteit het meest zichtbare symptoom is, gaat het in de kern om maatschappelijke uitval. Deze jongeren verliezen hun plek in onderwijs, werk en sociaal verkeer. Ze hebben vaak weinig vertrouwen in instituties, voelen zich buitengesloten of afgewezen en worden onvoldoende bereikt door reguliere interventies (Brunenberg, 2023; Tan, 2016; Regioplan, 2023). Het ontbreken van perspectief en ondersteuning vergroot de kans op gedrag dat schadelijk is voor henzelf en hun omgeving.

Veel van deze jongeren zijn niet structureel afwijkend, maar 'situatief kwetsbaar' (NJI, z.d.; Roks, 2018): beïnvloedbaar, zoekend naar erkenning en afhankelijk van de context waarin zij opgroeien. Het Social Development Model (Catalano & Hawkins, 1996) toont dat gedragsontwikkeling sterk wordt gestuurd door sociale binding, competentiebeleving en normen. Wanneer die uitblijven, neemt de kans op probleemgedrag toe.

De maatschappelijke gevolgen zijn groot: langdurige achterstand, psychische belasting, recidive en intergenerationale ongelijkheid (SCP, 2022; Robeyns, 2017).

Factoren van invloed

Het risico op maatschappelijk uitvalgedrag bij jongvolwassenen ontstaat niet door één oorzaak.

Het rapport van het Sociaal en Cultureel Planbureau (SCP) 'Jongeren met een kwetsbare positie. Problemen, kansen en beleid' (2022) beschrijft dat er in de regel sprake is van een optelsom van onderliggende problemen, zoals psychische kwetsbaarheid, gebrek aan dagstructuur, negatieve groepsinvloeden, geldstress, trauma, digitalisering zonder toezicht, discriminatie, instabiele thuissituaties of een opeenstapeling van afwijzing door instituties.

Binnen deze optelsom van onderliggende problemen kiest Rug-dekking voor een begrensde set van zes kernfactoren. Deze keuze is gebaseerd op een combinatie van praktijkervaring, uitvoerbaarheid binnen een korte groepsgerichte interventie en gedragswetenschappelijke inzichten. Daarbij is gekeken naar factoren die aantoonbaar samenhangen met verhoogd risico op overlast, criminaliteit of maatschappelijke uitval die binnen de context van een groepsgerichte

gedragsinterventie met een twaalfweeks programma beïnvloedbaar zijn om gedragsontwikkeling mogelijk te maken bij de doelgroep.

De zes factoren zijn onderverdeeld in één individuele, twee sociale en drie maatschappelijke domeinen (zie verder). Deze indeling weerspiegelt de samenhang tussen persoonlijke kenmerken, directe sociale omgeving en bredere maatschappelijke context. Door deze clustering ontstaat een werkbare structuur die het mogelijk maakt om via subdoelen en werkvormen systematisch aan gedragsontwikkeling te werken.

Hiermee zijn niet alle in het SCP-rapport genoemde problematieken afzonderlijk opgenomen in de gekozen zes kernfactoren. Sommige thema's, zoals ernstige psychische problematiek of trauma, vragen specialistische ondersteuning buiten de reikwijdte van deze interventie. Andere thema's keren terug in geclusterde vorm. Zo wordt digitalisering zonder toezicht meegenomen binnen de factor normalisering van crimineel gedrag en wordt institutioneel wantrouwen behandeld als maatschappelijke factor.

Individuele factor: gebrekkige gedragsregulatie en zelfbeeld

Veel deelnemers beschikken over onvoldoende gedragsnormen en missen de vaardigheden om emoties te reguleren. Een laag zelfbeeld, beperkte zelfreflectie en gebrek aan zelfcontrole maken hen kwetsbaar voor impulsief, risicovol of vermijdsend gedrag (Andrews & Bonta, 2010; Fishbein & Ajzen, 2010). Dit beperkt hun vermogen om constructief om te gaan met conflicten, verwachtingen en verantwoordelijkheden.

Sociale factor 1: negatieve groepsinvloeden en gemis aan rolmodellen

Jongeren spiegelen zich aan hun directe omgeving. Wanneer die gedomineerd wordt door straatcultuur, normafwijkend gedrag of afkeer van gezag, ontbreekt het aan constructieve voorbeelden. Zonder positieve sociale binding of begeleiding raken jongeren verstrikt in afhankelijkheid van problematische netwerken (Catalano & Hawkins, 1996; Roks, 2018).

Sociale factor 2: onzekere arbeidssituatie en financiële druk

Een onzekere of ondergewaardeerde positie op de arbeidsmarkt versterkt gevoelens van machteloosheid en uitsluiting. Jongeren ervaren geldstress, gebrek aan autonomie en weinig uitzicht op verbetering. Dit vermindert hun motivatie om te investeren in de toekomst (Tan, 2016; Verwey-Jonker Instituut, 2023).

Maatschappelijke factor 1: gebrek aan zinvolle daginvulling

Zonder school, werk of gestructureerde activiteit ontbreekt het jongeren aan ritme, doelgerichtheid en sociale interactie. Dit vergroot het risico op doelloos rondhangen, verslaving of aansluiting bij criminele subculturen (NJI, z.d.; Regioplan, 2023).

Maatschappelijke factor 2: wantrouwen in instituties en gezag

Veel jongeren in de doelgroep hebben negatieve ervaringen met hulpverlening, school of politie. Ze ontwikkelen een vijandige houding tegenover formele systemen en ontlenen identiteit aan verzet of onthechting (Brunenberg, 2023; SCP, 2022).

Maatschappelijke factor 3: normalisering van crimineel gedrag

Online en offline worden jongeren geconfronteerd met beelden waarin geweld, fraude of illegale status als aantrekkelijk of bewonderenswaardig worden gepresenteerd. Dit vervaagt normen en vergroot de acceptatie van onwenselijk gedrag (NJI, 2021; VNG, 2023).

Aan te pakken factoren

Rug-dekking richt zich op zes beïnvloedbare risicofactoren die bijdragen aan problematisch gedrag en maatschappelijke uitsluiting bij jongvolwassenen. Om deze factoren effectief te verminderen, werkt de interventie

met tien concrete subdoelen die eerder in hoofdstuk 1.2 zijn beschreven. In onderstaande koppeling zijn de subdoelen aan het eind van de zin aangeduid met hun corresponderende nummer (1 t/m 10).

Individuele factoren

1. Gebrekkige gedragsregulatie en zelfbeeld

Subdoelen:

- De deelnemer is mentaal weerbaar en kan omgaan met groepsdruk, stress en tegenslagen (1)
- De deelnemer toont zelfregulatie en bouwt aan structuur, discipline en verantwoordelijkheid (2)
- De deelnemer beschikt over zelfkennis en reflectief vermogen en weet persoonlijke doelen te formuleren (4)
- De deelnemer heeft een actieve en gezonde leefstijl opgebouwd die bijdraagt aan fysieke en mentale balans (5)

Sociale factoren

1. Negatieve groepsinvloeden en gebrek aan rolmodellen

Subdoelen:

- De deelnemer is mentaal weerbaar en kan omgaan met groepsdruk, stress en tegenslagen (1)
- De deelnemer beschikt over adequate communicatieve en sociale vaardigheden (6)
- De deelnemer functioneert als teamspeler en kan samenwerken, luisteren en zich aanpassen in sociale contexten (7)
- De deelnemer kent maatschappelijke normen en waarden, kan omgaan met gezag en handelt vanuit integriteit en eerlijkheid (10)

2. Slechte werkhouding en geldstress

Subdoelen:

- De deelnemer is zich bewust van zijn of haar financiële gedrag en kan zelfstandig budgetteren en plannen (3)
- De deelnemer handelt vanuit een dienstverlenende houding, toont nieuwsgierigheid, betrokkenheid en oplossingsgericht gedrag (8)

Maatschappelijke factoren

1. Gebrek aan zinvolle daginvulling

Subdoel:

- De deelnemer beschikt over zelfkennis en reflectief vermogen en weet persoonlijke doelen te formuleren (4)
- De deelnemer heeft een actieve en gezonde leefstijl opgebouwd die bijdraagt aan fysieke en mentale balans (5)
- De deelnemer heeft zicht op zijn of haar zelfpresentatie en weet deze in te zetten richting werk, opleiding of stage (9)

2. Wantrouwen in instituties en gezag

Subdoel:

- De deelnemer beschikt over adequate communicatieve en sociale vaardigheden (6)
- De deelnemer kent maatschappelijke normen en waarden, kan omgaan met gezag en handelt vanuit integriteit en eerlijkheid (10)

3. Normalisering van crimineel gedrag

Subdoel:

- De deelnemer is mentaal weerbaar en kan omgaan met groepsdruk, stress en tegenslagen (1)
- De deelnemer beschikt over zelfkennis en reflectief vermogen en weet persoonlijke doelen te formuleren (4)
- De deelnemer kent maatschappelijke normen en waarden, kan omgaan met gezag en handelt vanuit integriteit en eerlijkheid (10)

Verantwoording

Rug-dekking is gericht op het versterken van competenties die bepalend zijn voor gedragsverandering om de subdoelen te bereiken. Deze competenties geven richting aan wat jongeren concreet moeten leren om de individuele, sociale en maatschappelijke risicofactoren het hoofd te kunnen bieden en kansen te benutten. Ze vormen de meetbare uitkomstgebieden van de interventie, waarop ontwikkeling zichtbaar wordt en begeleiding kan worden afgestemd. De tabel hieronder toont die samenhang tussen subdoelen, de factoren, de aanpak (inclusief de competenties die worden versterkt in relatie tot de onderdelen van de aanpak) en de bijbehorende theoretische onderbouwing.

Subdoel	Factoren	Aanpak	Theoretisch kader
1. De deelnemer is mentaal weerbaar en kan omgaan met groepsdruk, stress en tegenslagen	Individuele factor: gebrekkige gedragsregulatie en zelfbeeld Sociale factor: negatieve groepsinvloeden Maatschappelijke factor: normalisering crimineel gedrag	Versterken competenties: - Nakomen van afspraken - Laag risico voor afglijden naar crimineel gedrag - Moed en lef hebben - Om kunnen gaan met veranderingen (flexibiliteit) - Weten hoe te reageren als er iets onverwachts gebeurt Door: - Workshop Weerbaarheid - Workshop Gedrag - Sportmomenten	- Social Development Model - Risk-Need-Responsivity-model
2. De deelnemer toont zelfregulatie en bouwt aan structuur, discipline en verantwoordelijkheid	Individuele factor: gebrekkige gedragsregulatie en zelfbeeld	Versterken competenties: - Nakomen van afspraken - Op tijd komen - Uitvoeren van taken/opdrachten waar druk op staat (stressbestendigheid) Door: - Workshop Gedrag - Sportmomenten	- Risk-Need-Responsivity Model
3. De deelnemer is zich bewust van zijn of haar financiële gedrag en kan zelfstandig budgetteren en plannen	Sociale factor: onzekere arbeidssituatie en financiële druk	Versterken competenties: - Beter kunnen omgaan met geld - Verantwoordelijkheid nemen Door: - Workshop Omgaan met geld	- Capability Approach
4. De deelnemer beschikt over zelfkennis en reflectief vermogen en weet persoonlijke doelen te formuleren	Individuele factor: gebrekkige gedragsregulatie en zelfbeeld Maatschappelijke factor: gebrek aan zinvolle daginvulling en normalisering crimineel gedrag	Versterken competenties: - Eerlijk zijn - Feedback geven en kunnen ontvangen Door: - Workshop Doelen bereiken - Workshop Mindset - Eindevaluatie	- Reasoned Action Approach
5. De deelnemer heeft een actieve en gezonde leefstijl opgebouwd die bijdraagt aan fysieke en mentale balans	Individuele factor: gebrekkige gedragsregulatie en zelfbeeld Maatschappelijke factor:	Versterken competenties: - Enthousiasme bij het sporten - Fysieke gesteldheid van de deelnemers	- Social Development Model

	gebrek aan zinvolle daginvulling	Door: - Sportmomenten - Workshop Gedrag	
6. De deelnemer beschikt over adequate communicatieve en sociale vaardigheden	Sociale factor: negatieve groepsinvloeden en gebrek aan rolmodellen Maatschappelijke factor: wantrouwen in instituties en gezag	Versterken competenties: - Complimenten geven - Luisteren naar anderen - Stellen van vragen - Vrienden maken Door: - Workshop Communicatie - Workshop Weerbaarheid	- Social Development Model
7. De deelnemer functioneert als teamspeler en kan samenwerken, luisteren en zich aanpassen in sociale contexten	Sociale factor: negatieve groepsinvloeden en gebrek aan rolmodellen	Versterken competenties: - Luisteren naar anderen - Vrienden maken Door: - Sportmomenten - Workshop Gedrag - Workshop Communicatie	- Social Development Model
8. De deelnemer handelt vanuit een dienstverlenende houding, toont nieuwsgierigheid, betrokkenheid en oplossingsgericht gedrag	Sociale factor: onzekere arbeidssituatie en financiële druk	Versterken competenties: - Hart voor de zaak hebben - Open en nieuwsgierig zijn - Verantwoordelijkheid nemen Door: - Workshop Solliciteren - Workshop Opleiding/vacature zoeken - Excursie praktijk	- Capability Approach
9. De deelnemer heeft zicht op zijn of haar mogelijkheden en weet deze in te zetten richting werk, opleiding of stage	Maatschappelijke factor: gebrek aan zinvolle daginvulling	Versterken competenties: - Kans op een baan - Open en nieuwsgierig zijn - Positief denken en doen - Rolmodel voor anderen Door: - Workshop Solliciteren - Workshop Opleiding/vacature zoeken - Praktijk excursie - Certificering	- Capability Approach
10. De deelnemer kent maatschappelijke normen en waarden, kan omgaan met gezag en handelt vanuit integriteit en eerlijkheid	Sociale factor: negatieve groepsinvloeden Maatschappelijke factor: wantrouwen in instituties Maatschappelijke factor: normalisering crimineel gedrag	Versterken competenties: - Eerlijk zijn - Om kunnen gaan met gezag - Verantwoordelijkheid nemen Door: - Workshop Gedrag - Workshop Weerbaarheid - Sportmomenten	- Street culture model

De aanpak bestaat uit vijftien vaste onderdelen, waaronder workshops, sportmomenten, praktijkcertificaten, evaluaties en een slotbijeenkomst (zie voor verdere beschrijving hoofdstuk 'Programma'). Elk onderdeel is ontworpen om een of meerdere competenties te versterken. Doordat de competenties leidend zijn, kunnen trainers/begeleiders doelgericht werken en kunnen jongeren gericht reflecteren op hun eigen groei. Monitoring, begeleiding en inhoud zijn zo met elkaar verbonden dat gedragsontwikkeling zichtbaar, bespreekbaar en toetsbaar wordt. De aanpak versterkt de competenties van de jongeren. Zij zorgen ervoor dat we subdoelen bereiken, waarmee zij weerstand kunnen bieden tegen de factoren die de problematiek veroorzaken.

De aanpak is modulair opgebouwd en sluit aan op de leerstijl en leefwereld van de praktisch ingestelde jongeren. Overkoepelend geldt dat het programma is gericht op positieve gedragsbeïnvloeding, zoals aanbevolen in het Good Lives Model (Ward & Brown, 2004), waarin de focus ligt op het versterken van de persoonlijke doelen en waarden van de jongere. Binnen Rug-dekking krijgt deze benadering concreet vorm doordat jongeren actief werken aan het formuleren van persoonlijke ontwikkeldoelen en het versterken van hun competenties. In workshops zoals 'Doelen bereiken' en in de individuele voortgangsgesprekken reflecteren zij op hun waarden, motivatie en toekomstperspectief. De certificering en slotbijeenkomst markeren symbolisch hun ontwikkeling en versterken het gevoel van erkenning en eigen regie. Hiermee richt de interventie zich niet uitsluitend op het verminderen van risico's, maar ook op het vergroten van handelingsvermogen en maatschappelijke participatie. Deze GLM-aanpak is inhoudelijk verbonden aan de volgende zes wetenschappelijk onderbouwde gedragsmodellen.

1. Het Reasoned Action Approach-model (Fishbein & Ajzen, 2010): beïnvloeding van attitude, sociale norm en zelfeffectiviteit.
Jongeren leren via reflectie en onder andere de workshops 'Doelen bereiken' en 'Mindset' het belang van doelen, werken en regels inzien. Door groepsverband, mentoren en rolmodellen ontstaat een positief referentiekader. Via haalbare opdrachten, sport, certificaten en succeservaringen groeit het zelfvertrouwen. Deze integrale aanpak verklaart waarom 62% van de deelnemers na afloop weet welke baan of opleiding bij hen past, en waarom 70% daadwerkelijk uitstroomt naar werk of opleiding.

2. Het Risk-Need-Responsivity-model (Andrews & Bonta, 2010): gericht op risico's (R), criminogene behoeften (N) en responsiviteit (R).
De toepassing van het RNR-model binnen Rug-dekking is theoretisch en richtinggevend voor de inrichting van de interventie. Het model is leidend in selectie, inhoudelijke focus en uitvoeringsvorm.

Het Risk-principe komt terug in de doelgroep afbakening: Rug-dekking richt zich op jongeren met een verhoogd, maar beheersbaar risicoprofiel. Het programma is niet bedoeld voor jongeren met een hoog-risicoprofiel of complexe problematiek die specialistische behandeling vereist. Daarmee wordt aangesloten bij het uitgangspunt dat interventies proportioneel moeten zijn aan het risiconiveau.

Het Need-principe is zichtbaar in de keuze voor zes beïnvloedbare kernfactoren. Deze factoren vertegenwoordigen gedragsmatige en sociale risico's die samenhangen met maatschappelijk uitvalgedrag en waarop binnen de duur van het programma concreet gestuurd kan worden. De vertaling van deze factoren naar subdoelen, competenties en modules maakt het mogelijk om systematisch te werken aan gedragsverandering.

Het Responsivity-principe komt tot uiting in de praktische, activerende en groepsgerichte opzet. De werkvormen sluiten aan bij de leerstijl van praktisch ingestelde jongeren en bieden ruimte voor differentiatie in tempo en ondersteuning. Sportmomenten, korte opdrachten en directe feedback ondersteunen het leerproces en vergroten de betrokkenheid.

3. Het Social Development Model (Catalano & Hawkins, 1996): gedragsontwikkeling via binding en betekenisvolle activiteiten.
Jongeren nemen deel aan een duidelijk gestructureerd programma, ze krijgen waardering (certificaten, rolmodellen, aandacht) en ze functioneren binnen een groepscontext waarin positieve sociale normen gelden. Deze context draagt direct bij aan gedragsontwikkeling. Jongeren die nooit succes kenden, ervaren via Rug-dekking succes, en dat vormt de motor van gedragsverandering. Het Social Development Model is onder andere van toepassing op de workshops 'Weerbaarheid', 'Gedrag', 'Communicatie' en de Sportmomenten.

4. The Hero's Journey (Campbell, 1949): narratief model voor persoonlijke transformatie.
In gedragsverandering speelt narratief denken een belangrijke rol: wanneer jongeren zichzelf leren zien als

iemand die kan veranderen, vergroot dat hun motivatie om die verandering vol te houden. Rug-dekking biedt jongeren een herkenbare reisstructuur: de werving door rolmodellen vormt de 'call to adventure', de opstartfase markeert de overgang naar een nieuwe omgeving met nieuwe gedragsregels, en de tussentijdse voortgangsmeting fungeert als 'ordeal'; een moment van zelfreflectie en doorzetten. In de afsluitende fase keren jongeren terug 'met het elixer'. Zij ontvangen hun certificaten, formuleren hun toekomstplan en sluiten het traject af tijdens een feestelijke bijeenkomst. Deze symbolische 'rite of passage' die Campbell beschrijft, versterkt het gevoel van persoonlijke groei en eigenaarschap, wat cruciaal is voor duurzame gedragsverandering.

5. Het Straatcultuurmodel (Robby Roks, 2018): gedrag wordt verklaard vanuit straatnormen, statusdynamieken en groepsloyaliteit.

Het model beschrijft hoe jongeren in kwetsbare stedelijke omgevingen hun gedrag, waarden en identiteit ontlenen aan informele normsystemen binnen de straatcultuur. In deze cultuur zijn respect, loyaliteit, overlevingskracht en statusdominantie belangrijker dan conformiteit aan maatschappelijke normen (zoals school, werk en gezag). Criminaliteit wordt binnen deze context vaak genormaliseerd of zelfs beloond. Rug-dekking pakt precies deze elementen van het straatcultuurmodel aan door jongeren een alternatieve identiteit en statuspositie te bieden, in een groep te plaatsen waar respect via positieve middelen wordt verdiend, bewust te maken van online normverschuivingen (bijv. geweldverheerlijking) en te begeleiden richting institutionele herintegratie via werk, opleiding en zelfontwikkeling. Daarmee biedt het programma een cultuurovergangsroute: van straatgebonden identiteit naar maatschappelijk geïntegreerde identiteit. Het straatcultuurmodel komt voornamelijk terug bij de workshop 'Weerbaarheid'. Daarnaast is de inzet van rolmodellen uit de BVO-context hier van groot belang.

6. Het Capability Approach-model, ontwikkeld door Nussbaum en toegepast binnen het sociaal domein door Robeyns (2017).

Dit model richt zich op het vergroten van reële keuzemogelijkheden en het vermogen van mensen om een waardevol leven te leiden. Rug-dekking sluit hierop aan door jongeren zowel praktische vaardigheden aan te reiken als structurele drempels te verkleinen. De principes van dit model zijn terug te zien in workshops als 'Omgaan met geld', 'Doelen bereiken', 'Solliciteren' en de 'Praktijkexcursie'. Ze vormen ook de basis voor de toeleiding naar opleiding, werk en vervoltrajecten.

4. Onderzoek

4.1 Onderzoek naar de uitvoering

A. Resultaten Evaluatie Rug-dekking Programma; Ronald Provoost H3ROES 2024/2025

B. Onderzoeksopzet

Het onderzoek bestond uit drie onderdelen:

- **Kwantitatief onlineonderzoek** onder 57 deelnemers van Rug-dekking bij NAC, Sparta, FC Dordrecht, Go Ahead Eagles en FC Eindhoven. Deelnemers waren 17 tot en met 24 jaar oud; 84% was man, 16% vrouw. Het onderzoek vond plaats na de laatste sessie via een online vragenlijst. Doel: inzicht krijgen in de ervaringen, verbeterpunten en wensen.
- **Schriftelijk zelfonderzoek** onder dezelfde groep deelnemers. Zij gaven aan welke vorderingen ze op de 10 subdoelen hebben geboekt en competenties. Er is bewust gekozen voor een driepuntsschaal vanwege de begrijpelijkheid.
- **Kwalitatief onderzoek** via diepte-interviews (volgens een semigestructureerd format) met begeleiders van bovengenoemde clubs. Doel: nagaan of het programma volgens plan is uitgevoerd, welke ervaringen zijn opgedaan, wat de verbeterpunten zijn en in hoeverre deelnemers vooruitgang boekten op de competenties. In totaal zijn acht begeleiders geïnterviewd en is aanvullend een schriftelijke vragenlijst afgenomen.

C. Belangrijkste bevindingen

- Deelnemers waardeerden het programma met gemiddeld een 8,6. 60% sport meer; 90% heeft beter zicht op zijn/haar talenten. 65% wil actief toekomstige deelnemers werven. Aandachtspunten: de workshop 'omgaan met geld' sloot onvoldoende aan bij de leefwereld van jongeren en bedrijfsbezoeken leverden te weinig passende matches op.
- Groepsbegeleiders bevestigen dat het programma volgens opzet is uitgevoerd en positief uitwerkte op groepsdynamiek en motivatie. Zij benoemen als verbeterpunten: wekelijkse communicatie vooraf (zodat jongeren beter voorbereid zijn) en meer maatwerk bij bedrijfsbezoeken.
- Begeleiders zien bij 50–60% van de jongeren duidelijke vooruitgang op de competenties, tussen de 20% en 40% een beetje vooruitgang; slechts 10–20% boekte hier volgens hen geen vooruitgang. Jongeren herkennen deze vooruitgang grotendeels zelf ook. Over het algemeen zijn begeleiders iets positiever dan de deelnemers.
- Objectieve gegevens:
 1. Na intake verschijnt 10% niet bij de start.
 2. 10% valt tijdens het traject uit wegens disciplinaire redenen; 7% haakt vrijwillig af.
 3. 100% van de deelnemers die het traject afrondt, behaalt één of meerdere certificaten.
 4. 70% stroomt positief uit: 60% naar werk, 40% naar opleiding. 30% pakt na afloop geen vervoltraject op.
- De begeleiders bij de BVO's gaven ook aan dat er meer behoefte was aan kennisdeling tussen de clubs over wat wel en niet goed werkt in de praktijk.

In onderstaande tabellen zijn de vorderingen weergegeven die de deelnemers hebben gemaakt op de subdoelen en onderliggende competenties volgens henzelf en de begeleiders.

Vorderingen subdoelen	volgens deelnemers			volgens begeleiders		
	Niet	Beetje	Veel	Niet	Beetje	Veel
1. De deelnemer is mentaal weerbaar en kan omgaan met groepsdruk, stress en tegenslagen	20%	43%	38%	6%	25%	69%
2. De deelnemer toont zelfregulatie en bouwt aan structuur, discipline en verantwoordelijkheid	14%	33%	54%	8%	28%	64%
3. De deelnemer is zich bewust van zijn of haar financiële gedrag en kan zelfstandig budgetteren en plannen	28%	31%	50%	9%	28%	63%
4. De deelnemer beschikt over zelfkennis en reflectief vermogen en weet persoonlijke doelen te formuleren	18%	34%	49%	10%	34%	57%
5. De deelnemer heeft een actieve en gezonde leefstijl opgebouwd die bijdraagt aan fysieke en mentale balans	18%	36%	48%	14%	47%	40%
6. De deelnemer beschikt over adequate communicatieve en sociale vaardigheden	16%	40%	45%	6%	31%	64%
7. De deelnemer functioneert als teamspeler en kan samenwerken, luisteren en zich aanpassen in sociale contexten	19%	28%	54%	8%	31%	62%
8. De deelnemer handelt vanuit een dienstverlenende houding, toont nieuwsgierigheid, betrokkenheid en oplossingsgericht gedrag	19%	40%	42%	5%	25%	71%
9. De deelnemer heeft zicht op zijn of haar zelfpresentatie en weet deze in te zetten richting werk, opleiding of stage	15%	36%	50%	12%	33%	56%
10. De deelnemer kent maatschappelijke normen en waarden, kan omgaan met gezag en handelt vanuit integriteit en eerlijkheid	20%	29%	51%	5%	25%	70%

Competenties-Subdoel	volgens deelnemers			volgens begeleiders		
Laag risico voor afglijden naar crimineel gedrag	21%	41%	38%	15%	8%	77%
Moed en lef hebben	18%	43%	40%	0%	14%	86%
Om kunnen gaan met veranderingen (flexibiliteit)	18%	41%	41%	0%	36%	64%
Weten hoe te reageren als er iets onverwachts gebeurt	21%	47%	32%	7%	43%	50%
1. De deelnemer is mentaal weerbaar en kan omgaan met groepsdruk, stress en tegenlagen	20%	43%	38%	6%	25%	69%
Nakomen van afspraken	10%	31%	59%	7%	29%	64%
Op tijd komen	18%	31%	51%	8%	38%	54%
Uitvoeren van taken/opdrachten waar druk op staat (stressbestendigheid)	13%	36%	51%	8%	17%	75%
2. De deelnemer toont zelfregulatie en bouwt aan structuur, discipline en verantwoordelijkheid	14%	33%	54%	8%	28%	64%
Nakomen van afspraken	10%	31%	59%	7%	29%	64%
Beter kunnen omgaan met geld	23%	28%	49%	12%	35%	53%
Verantwoordelijkheid nemen	23%	35%	43%	7%	20%	73%
3. De deelnemer is zich bewust van zijn of haar financiële gedrag en kan zelfstandig budgetteren en plannen	28%	31%	50%	9%	28%	63%
Eerlijk zijn	28%	20%	53%	7%	29%	64%
Feedback geven en kunnen ontvangen	8%	48%	45%	12%	38%	50%
4. De deelnemer beschikt over zelfkennis en reflectief vermogen en weet persoonlijke doelen te formuleren	18%	34%	49%	10%	34%	57%
Enthousiasme bij het sporten	15%	28%	58%	14%	43%	43%
Fysieke gesteldheid van de deelnemers	20%	43%	38%	14%	50%	36%
5. De deelnemer heeft een actieve en gezonde leefstijl opgebouwd die bijdraagt aan fysieke en mentale balans	18%	36%	48%	14%	47%	40%
Complimenten geven	21%	49%	31%	0%	33%	67%
Luisteren naar anderen	15%	23%	63%	8%	21%	71%
Stellen van vragen	5%	55%	39%	7%	29%	64%
Vrienden maken	23%	33%	45%	7%	40%	53%
6. De deelnemer beschikt over adequate communicatieve en sociale vaardigheden	16%	40%	45%	6%	31%	64%
Luisteren naar anderen	15%	23%	63%	8%	21%	71%
Vrienden maken	23%	33%	45%	7%	40%	53%
7. De deelnemer functioneert als teamspeler en kan samenwerken, luisteren en zich aanpassen in sociale contexten	19%	28%	54%	8%	31%	62%
Hart voor de zaak hebben	15%	41%	44%	0%	21%	79%
Open en nieuwsgierig zijn	18%	43%	40%	7%	33%	60%
Verantwoordelijkheid nemen	23%	35%	43%	7%	20%	73%
8. De deelnemer handelt vanuit een dienstverlenende houding, toont nieuwsgierigheid, betrokkenheid en oplossingsgericht gedrag	19%	40%	42%	5%	25%	71%
Kans op een baan	15%	33%	53%	19%	25%	56%
Open en nieuwsgierig zijn	18%	43%	40%	7%	33%	60%
Positief denken en doen	5%	40%	55%	7%	29%	64%
Rolmodel voor anderen	20%	28%	53%	14%	43%	43%
9. De deelnemer heeft zicht op zijn of haar zelfpresentatie en weet deze in te zetten richting werk, opleiding of stage	15%	36%	50%	12%	33%	58%
Eerlijk zijn	28%	20%	53%	7%	29%	64%
Om kunnen gaan met opdrachten van docenten (autoriteit)	10%	33%	58%	0%	27%	73%
Verantwoordelijkheid nemen	23%	35%	43%	7%	20%	73%
10. De deelnemer kent maatschappelijke normen en waarden, kan omgaan met gezag en handelt vanuit integriteit en eerlijkheid	20%	29%	51%	5%	25%	70%

De afgelopen jaren hebben ruim 300 deelnemers deelgenomen aan het programma bij de volgende Betaald Voetbal Organisaties: ADO Den Haag, NAC, Sparta, Dordrecht, Go-Ahead Eagles en FC Eindhoven

D. De volgende aanpassingen zijn gemaakt op basis van de evaluatie:

1. Workshop 'omgaan met geld' inhoudelijk herzien
2. Bedrijfsbezoeken beter afgestemd op interesses van deelnemers
3. Weekplanning actief gedeeld via een app
4. Meer kennisdeling tussen deelnemende clubs

4.2 Onderzoek naar de effectiviteit

Er heeft tot op heden geen onafhankelijk onderzoek plaatsgevonden naar de effectiviteit van Rug-dekking in termen van aantoonbare causale effecten op lange termijn. Wel zijn er uitgebreide evaluaties uitgevoerd onder deelnemers en begeleiders (zie paragraaf 4.1), waaruit blijkt dat jongeren substantiële vooruitgang boeken op gedragsmatige subdoelen. Deze resultaten geven een positief beeld van de werkzame elementen van de interventie, maar vormen nog geen wetenschappelijk bewijs voor effectiviteit.

Het opzetten van effectonderzoek behoort tot de ambities van de interventie-eigenaar. Daarbij wordt gedacht aan samenwerking met een onafhankelijke onderzoeksinstituten en het hanteren van een pre-post design met controlegroep of vergelijkbare methoden. Dit vraagt om structurele financiering, voldoende deelnemersomvang en samenwerking met gemeenten en BVO's.

De eerste stappen richting verdere onderbouwing zijn gezet via de huidige monitoring- en evaluatiesystematiek. Hiermee wordt in kaart gebracht welke onderdelen bijdragen aan de positieve uitkomsten zoals verhoogde motivatie, deelname aan werk of opleiding en gedragsverandering op competenties.

5. Praktijkvoorbeeld

Hieronder volgt een beschrijving van de situatie van een deelnemer, gebaseerd op onze ervaringen met jongeren die in de afgelopen jaren deelnamen aan Rug-dekking. Het perspectief is deels verhalend, om recht te doen aan hoe jongeren het programma zelf ervaren.

Voor de start

Deze jongere komt in beeld via het jongerenwerk. Hij heeft geen startkwalificatie, geen uitkering en geen werk. School heeft hij voortijdig verlaten en sindsdien hangt hij vooral op straat met vrienden. Hij woont in een wijk waar volgens CBS-data de jeugdwerkloosheid en het aantal schoolverlaters hoger zijn dan gemiddeld in Nederland. Thuis is weinig ruimte; hij is vaak buiten en komt daar in contact met ambulante jongerenwerkers.

Een van hen vertelt hem over Rug-dekking. Hij is niet direct enthousiast. Voetbal kijkt hij soms, maar het stadion kent hij alleen van buiten; kaartjes zijn te duur. Toch gaat hij, samen met een andere jongere en de jongerenwerker, naar een informatiebijeenkomst in het stadion.

Tijdens deze bijeenkomst leggen een trainer/begeleider en de programmacoördinator uit wat Rug-dekking inhoudt: twaalf weken lang, drie tot vier workshops per week, praktijkervaring, sportmomenten en groepsactiviteiten. Deelname is kosteloos, maar inzet wordt verwacht. Jongeren behalen diverse certificaten, waaronder steward, BHV en verkeersregelaar. De aanwezigen krijgen uitleg over de opbouw, gedragsafspraken en de betekenis van de verschillende onderdelen, gekoppeld aan subdoelen zoals samenwerken, omgaan met spanning en toekomstoriëntatie.

Ruim twintig jongeren melden zich aan. Twee weken later is de intakebijeenkomst. Twee dagen voor de intake ontvangt hij een appje ter herinnering. Tijdens de intake voert hij een individueel gesprek met de trainer/begeleider en de programmacoördinator, ondertekent hij de deelnemersovereenkomst en krijgt hij een rondleiding door het stadion. Deze rondleiding is onderdeel van de standaard intake en wordt verzorgd door een medewerker van de club, in samenwerking met de trainer/begeleider.

Tijdens het traject

In de derde week zijn er nog twaalf deelnemers over. Afspraken over op tijd komen worden consequent nageleefd. Na een eerste gewinningsfase ontstaat meer rust en focus in de groep. Hij voelt zich onderdeel van het team: "We hebben allemaal dezelfde uitdaging: het afmaken."

Hij behaalt certificaten voor verkeersregelaar, BHV en UEFA-steward. Vooral het stewardexamen, afgenomen door een externe examiner, vindt hij spannend. De Rug-dekking-certificaten (voor deelname aan onder andere Workshop Omgaan met geld, Workshop Communicatie en Workshop Weerbaarheid) zijn ook waardevol; ze laten zien dat hij actief heeft deelgenomen en bepaalde gedragscompetenties heeft ontwikkeld.

De Workshop Solliciteren maakt indruk: hij had er niet bij stilgestaan dat een werkgever zijn sociale media zou bekijken. Bij Workshop Communicatie leert hij reflecteren op hoe hij zich online en offline presenteert. De sportmomenten zijn pittig, maar motiverend. Binnen én buiten wordt gewerkt aan fysieke weerbaarheid, groepsgevoel en discipline.

Tijdens een excursie praktijk bezoekt hij een logistiek bedrijf. Hij mag even op een vorkheftruck rijden. Werken in een magazijn blijkt concreter en bereikbaarder dan hij dacht. Het wordt uiteindelijk niets, maar het plant een zaadje.

Het aanvragen van een VOG is spannend, maar hij krijgt deze zonder problemen. Die blijkt nodig om als steward aan de slag te kunnen. Tijdens de Workshop Omgaan met geld schrikt hij van de optelsom van kleine schulden. Hij leert over vaste lasten, afbetalingen en planningsvaardigheden.

Na afloop

Hij sluit het traject af met drie erkende certificaten en meerdere Rug-dekking-certificaten. Tijdens de slotbijeenkomst in het stadion ontvangt hij zijn certificaten in aanwezigheid van andere jongeren, trainers/begeleiders en genodigde familieleden. Voor hem is het de eerste keer dat zijn inzet zo officieel wordt erkend.

Hij heeft nog contact met een aantal groepsgenoten. Hij werkt nu als steward bij thuiswedstrijden van het eerste elftal. Via de community en de digitale applicatie blijft hij in contact met zijn trainer/begeleider. Dit contact loopt door tot een jaar na afronding van het programma, met maandelijks check-ins.

Hij heeft zich onlangs aangemeld voor een opleiding om als beveiliging aan de slag te kunnen. "Het gaat best goed," zegt hij zelf.

Getracht is het praktijkvoorbeeld vanuit de ervaring van een deelnemer weer te geven. Het praktijkvoorbeeld is gebaseerd op onze kennis van en ervaringen met de deelnemers over de afgelopen jaren.

6. Aangehaalde literatuur

Andrews, D. A., & Bonta, J. (2010). *The psychology of criminal conduct* (5th ed.). LexisNexis/Anderson Publishing.

Brunenberg, R. (2023). Voorkom dat kwetsbare jongeren in de georganiseerde criminaliteit belanden. *Blik op Hulp*.

Campbell, J. (1949). *The hero with a thousand faces*. Princeton University Press.

Catalano, R. F., & Hawkins, J. D. (1996). The social development model: A theory of antisocial behavior. In J. D. Hawkins (Ed.), *Delinquency and crime: Current theories* (pp. 149–197). Cambridge University Press.

Centraal Bureau voor de Statistiek. (2024). *Veiligheidsmonitor*. <https://www.cbs.nl/nl-nl/maatschappij/veiligheid-en-recht/veiligheidsmonitor>

Centraal Bureau voor de Statistiek. (2024). *Landelijke Jeugdmonitor 2024*. Den Haag/Heerlen: CBS. <https://www.cbs.nl/nl-nl/longread/statistische-trends/2024/landelijke-jeugdmonitor-2024>

Fishbein, M., & Ajzen, I. (2010). *Predicting and changing behavior: The reasoned action approach*. Psychology Press.

Gelijke Kansen Alliantie. (2021). *Index van interventies voor gelijke kansen: De 151 van de GKA*. Ministerie van Onderwijs, Cultuur en Wetenschap.

Kenniswerkplaats Transformatie Jeugd Amsterdam. (2020). *Betere ondersteuning voor kwetsbare jongeren in Amsterdam: Resultaten van het project Participatie van jeugdigen met psychische of gedragsproblematiek beter ondersteund*. Hogeschool van Amsterdam.

Ministerie van Sociale Zaken en Werkgelegenheid. (2021). *Programmadocument ESF 2021–2027*. Ministerie van SZW.

Ministerie van Sociale Zaken en Werkgelegenheid. (2021). *Jongeren aan de slag: kansen en knelpunten op de arbeidsmarkt*.

Nederlands Jeugdinstituut. (2021). *Effecten van preventie in het jeugdveld*. NJi.

Nederlands Jeugdinstituut. (z.d.-a). *Werken aan herstel en perspectief bij jeugdcriminaliteit*. NJi.

Nederlands Jeugdinstituut. (z.d.-b). *De geschiedenis van het jeugdstelsel*. NJi.

Nederlands Jeugdinstituut. (z.d.-c). *Publicaties NJi over radicalisering*. NJi.

Nederlands Jeugdinstituut. (2021). *Alleen jij bepaalt wie je bent. Uitgebreide beschrijving (herbeoordeling)*. <https://www.nji.nl/system/files/2021-04/uitgebreide-beschrijving-Alleen-jij-bepaald-wie-je-bent-herbeoordeling.pdf>

Nussbaum, M. C. (2011). *Creating capabilities: The human development approach*. Harvard University Press.

Oranje Fonds. (2016). *Kansen voor jongeren in kwetsbare posities*. Oranje Fonds.

Participatiewet, artikel 13, lid 2, onder c. (z.d.). *Wetgevingsoverzicht*. Geraadpleegd op 23 mei 2025 van <https://wetten.overheid.nl/BWBR0039637>

- Public Safety Canada. (2014). Risk-need-responsivity (RNR) model: Evidence-based practice in offender assessment and rehabilitation. <https://www.publicsafety.gc.ca/cnt/rsrscs/pblctns/rsk-nd-rspnsvty/index-en.aspx>
- Regioplan. (2023). Onbenut potentieel: Onderzoek naar jongeren zonder startkwalificatie en zonder werk of opleiding. Amsterdam: Regioplan.
- Regioplan. (2023). Synthesestudie resultaten integratiebeleid. Regioplan.
- Robeyns, I. (2017). Wellbeing, freedom and social justice: The capability approach re-examined. Open Book Publishers.
- Roks, R. A. (2018). Criminaliteit en straatcultuur: Jongeren, groepsdynamiek en identiteitsvorming in Rotterdam. Boom Criminologie.
- Samen voor de Klant. (2022). Kenmerken van effectieve interventies voor jongeren buiten onderwijs of arbeidsmarkt. Samen voor de Klant.
- Sociaal en Cultureel Planbureau. (2022). Gezondheid en welzijn van jongeren in Nederland (HBSC 2021). SCP.
- Sociaal en Cultureel Planbureau. (2022). Jongeren met een kwetsbare positie: Problemen, kansen en beleid. Den Haag: Sociaal en Cultureel Planbureau. <https://www.scp.nl/publicaties/publicaties/2022/06/28/jongeren-met-een-kwetsbare-positie>
- Sen, A. (1999). Development as freedom. Alfred A. Knopf.
- Tan, S. (2016). De jeugd maar geen toekomst? Naar een effectieve aanpak van sociale uitsluiting. Uitgeverij SWP.
- Tilburg University. (2022). Kenmerken van effectieve interventies voor jongeren buiten onderwijs of arbeidsmarkt. Tilburg University.
- Tweede Kamer der Staten-Generaal. (2022). Kamerstuk 36410-XV, nr. 2. <https://zoek.officielebekendmakingen.nl/kst-36410-XV-2.html>
- Tweede Kamer der Staten-Generaal. (2023). Kamerstuk 36560-VI, nr. 1. <https://zoek.officielebekendmakingen.nl/kst-36560-VI-1.html>
- Vereniging van Nederlandse Gemeenten. (2021). Inspiratievoorbeelden voor een betere overgang voor jongeren in een kwetsbare positie. VNG.
- Vereniging van Nederlandse Gemeenten. (2023). Samenwerken aan woonzorgvoorzieningen voor jongeren in een kwetsbare positie. VNG.
- Verwey-Jonker Instituut. (2023). Eindverslag praktijkbegeleiding MBO-arbeidsmarktinterventies. Verwey-Jonker Instituut.

Het programma Rug-dekking

Het programma Rug-dekking bestaat uit vijftien onderdelen. Hieronder een beschrijving in de volgorde waarin ze binnen het programma worden aangeboden:

- 1. Introductiebijeenkomst**
Jongeren maken kennis met de trainers/begeleiders, de groep en het programma. Dit moment markeert de start van hun persoonlijke leertraject en maakt inzet en verwachtingen expliciet (Campbell, 1949).
- 2. Sportmomenten**
Gericht op fysieke weerbaarheid, samenwerking en het opbouwen van ritme. Sport draagt bij aan gedragsregulatie, groepsbinding en zelfbeeld (Catalano & Hawkins, 1996).
- 3. Praktijkcertificaten**
Jongeren behalen erkende certificaten zoals BHV, verkeersregelaar en steward. Deze ervaring versterkt zelfeffectiviteit, motivatie en toekomstgerichtheid (Fishbein & Ajzen, 2010; Capability Approach).
- 4. Workshop Mindset**
Introduceert het idee dat gedrag veranderbaar is. Versterkt zelfvertrouwen, reflectievermogen en motivatie (Reasoned Action Approach; Campbell, 1949).
- 5. Workshop Gedrag**
Jongeren reflecteren op hun gedrag, keuzes en overtuigingen. Ondersteunt zelfdiscipline, normbesef en het nemen van verantwoordelijkheid (Andrews & Bonta, 2010; Roks, 2018).
- 6. Excursie praktijk of onderwijs**
Jongeren maken kennis met realistische werk- of leeromgevingen. Vergroot hun oriëntatie en activeert loopbaandenken (Sen, 1999; Capability Approach).
- 7. Workshop Weerbaarheid**
Leert jongeren omgaan met groepsdruk, conflicten en digitale beïnvloeding. Versterkt emotionele veerkracht en assertiviteit (Social Development Model).
- 8. Workshop Doelen bereiken**
Helpt jongeren bij het formuleren en nastreven van persoonlijke doelen. Versterkt eigenaarschap en planning (Campbell, 1949; Nussbaum, 2011).
- 9. Tussentijdse evaluatie**
Reflectiemoment op ontwikkeling per competentie. Trainers/begeleiders en jongeren bespreken wat goed gaat en waar extra aandacht nodig is.
- 10. Workshop Communicatie**
Jongeren leren zich constructief en bewust uit te drukken, ook in digitale context. Versterkt sociale vaardigheden, zelfpresentatie en weerbaarheid (Catalano & Hawkins, 1996).
- 11. Workshop Omgaan met geld**
Maakt geldstress bespreekbaar en biedt tools voor financieel gedrag. Ondersteunt zelfredzaamheid en verantwoordelijkheid (Tan, 2016; Robeyns, 2017).

12. Workshop Solliciteren

Biedt jongeren handvatten om zichzelf professioneel te presenteren. Verbindt competenties aan concrete arbeidsoriëntatie.

13. Workshop Opleiding/vacature zoeken

Ondersteunt jongeren bij het matchen van interesses en mogelijkheden. Versterkt toekomstgericht denken en actieve loopbaanoriëntatie (Capability Approach).

14. Eindevaluatie

Gezamenlijke terugblik op gedragsgroei en ontwikkelde competenties. Bevordert zelfinzicht en sluit de persoonlijke leerreis af.

15. Certificering en slotbijeenkomst

Officiële afsluiting met uitreiking van certificaten. Familie en netwerk zijn aanwezig. Dit moment geeft symbolische erkenning en versterkt het gevoel van transitie (Campbell, 1949).